

石狩湾系ニシン漁期前調査速報(No.2)

ニシン刺し網漁業の開始に先立ち、来遊するニシン魚群の体長と成熟状態を把握するため、石狩市の浜益区、厚田区および石狩湾新港周辺の沿岸において、1.8～2.3寸の5種類の目合の刺し網(各300間、1放し)を1晩設置する漁獲試験調査を、1月6～7日に石狩湾漁業協同組合および石狩地区水産技術普及指導所と協同で実施したので、その結果を報告します。

1. 採集結果(表1～3)

- ・浜益沿岸で582kg、厚田沿岸で1,836kg、石狩湾新港周辺で552kg、合計2,970kgのニシンが採集された。
- ・採集尾数はそれぞれ2,538尾と6,044尾と2,095尾、合計10,677尾であった。
- ・厚田沿岸では5種目合すべてで200kg以上の漁獲があったが、浜益沿岸では目合1.8寸と2.3寸以外の漁獲は少なく、石狩湾新港周辺でも網ごとの漁獲の差は大きかった。
- ・完熟卵を持ったメス(放卵後個体を含む)の比率は、3海域いずれでも目合1.8寸および2.0寸では0.13以下と低く、目合2.2寸および2.3寸では0.29～0.43と若干高くなっていた。なお目合2.1寸は、厚田沿岸では0.34と高めであったが、石狩湾新港周辺では0.10と低かった。

表1 浜益沿岸採集結果

目合	1.8寸	2.0寸	2.1寸	2.2寸	2.3寸	合計
漁獲重量(kg)	313.5	4.3	0.0	1.9	261.9	581.6
漁獲尾数	1,695	16	0	5	822	2,538
測定尾数	100	16	0	5	100	221
測定尾数(精密)	20	16	0	5	20	61
平均尾又長(mm)	261	282	-	309	298	273
平均体重(g)	185	272	-	380	319	229
雌の比率	0.57	0.50	-	0.60	0.48	
完熟率*	0.02	0.00	-	0.33	0.33	

*完熟卵を持つメスの比率

表2 厚田沿岸採集結果

目合	1.8寸	2.0寸	2.1寸	2.2寸	2.3寸	合計
漁獲重量(kg)	203.0	335.8	261.2	506.7	529.3	1,835.9
漁獲尾数	855	1,185	826	1,579	1,600	6,044
測定尾数	99	100	100	106	100	505
測定尾数(精密)	20	20	20	20	20	100
平均尾又長(mm)	274	286	294	297	298	291
平均体重(g)	237	283	316	321	331	304
雌の比率	0.47	0.53	0.47	0.46	0.35	
完熟率*	0.13	0.13	0.34	0.35	0.43	

*完熟卵を持つメスの比率

表3 石狩湾新港周辺採集結果

目合	1.8寸	2.0寸	2.1寸	2.2寸	2.3寸	合計
漁獲重量(kg)	127.9	41.6	251.7	95.5	35.6	552.4
漁獲尾数	583	164	914	328	104	2,095
測定尾数	100	100	100	96	98	494
測定尾数(精密)	20	20	20	20	30	110
平均尾又長(mm)	272	277	284	295	301	283
平均体重(g)	219	253	275	291	341	264
雌の比率	0.52	0.42	0.40	0.45	0.39	
完熟率*	0.06	0.02	0.10	0.35	0.29	

*完熟卵を持つメスの比率

2. 網目合別の尾又長組成(図1～3)

- ・各海域とも目合が大きいほど、大きなニシンが採集された。
- ・2.0寸以上の目合では25cm未満の採集は少なく、これまで行ってきた目合自主規制の有効性が確認できた。
- ・全体として28～29cmにモードが見られた。
- ・また目合1.8寸と2.0寸では、石狩湾新港周辺の2.0寸を除いて25～26cmにモードが見られた。

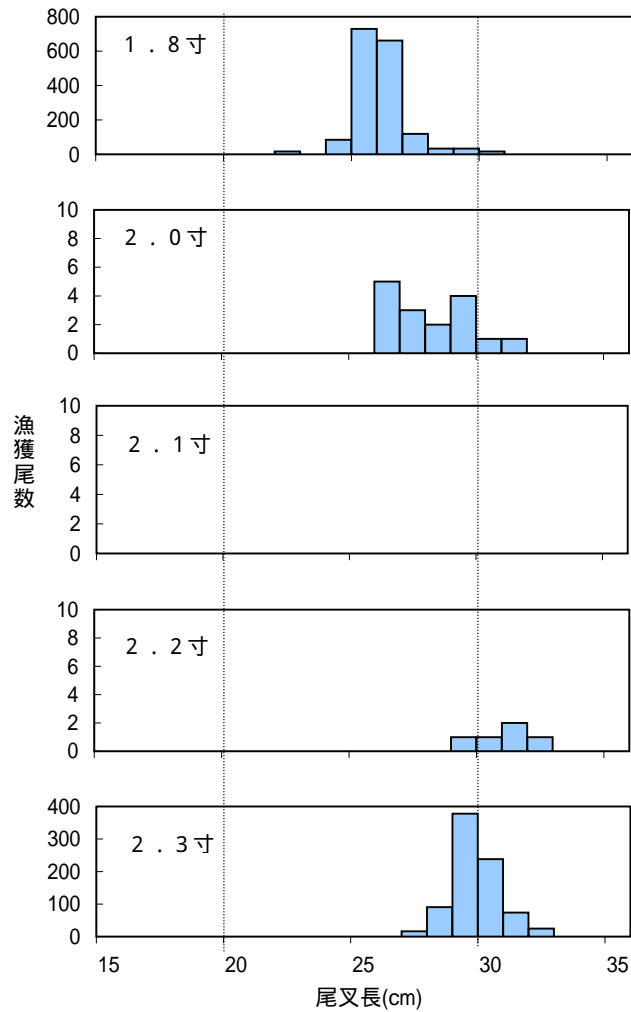


図1 浜益沿岸における網目合別の尾叉長組成

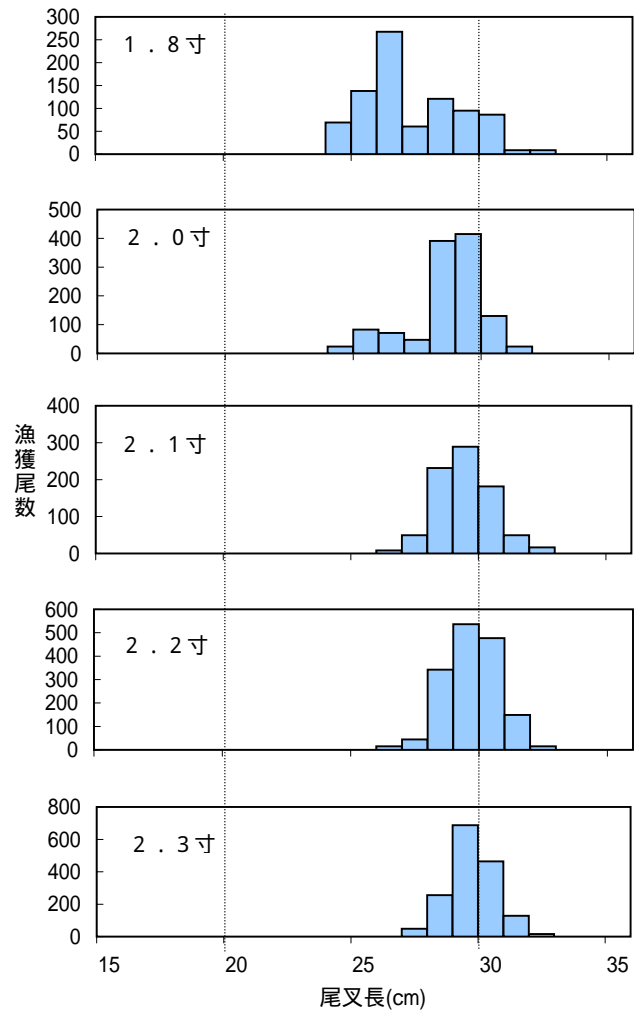


図2 厚田沿岸における網目合別の尾叉長組成

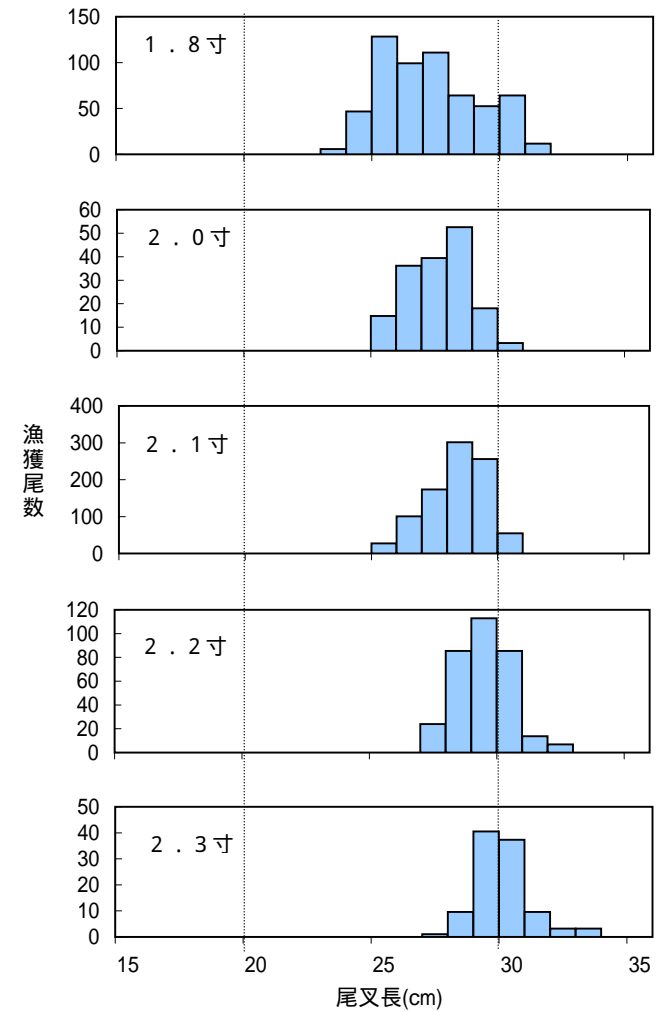


図3 石狩湾新港周辺における網目合別の尾叉長組成