

# 乾式繊維板 シェービングボード の 使 い 方 スプリントボード

小林 教 秀

## スプリント・ボードとは

ベニヤの長マサとしても使えない屑単板を丁度マッチの軸木のように細片として、之れに合成樹脂接着剤を混入、熱圧成型した一枚の幅の広い板です。

## シェービング・ボードとは

スプリント・ボードの両面に加工工場や合板工場で作る各種の機械鉋屑、手屑鉋を合成樹脂接着剤を以って熱圧成型した一枚の板です。

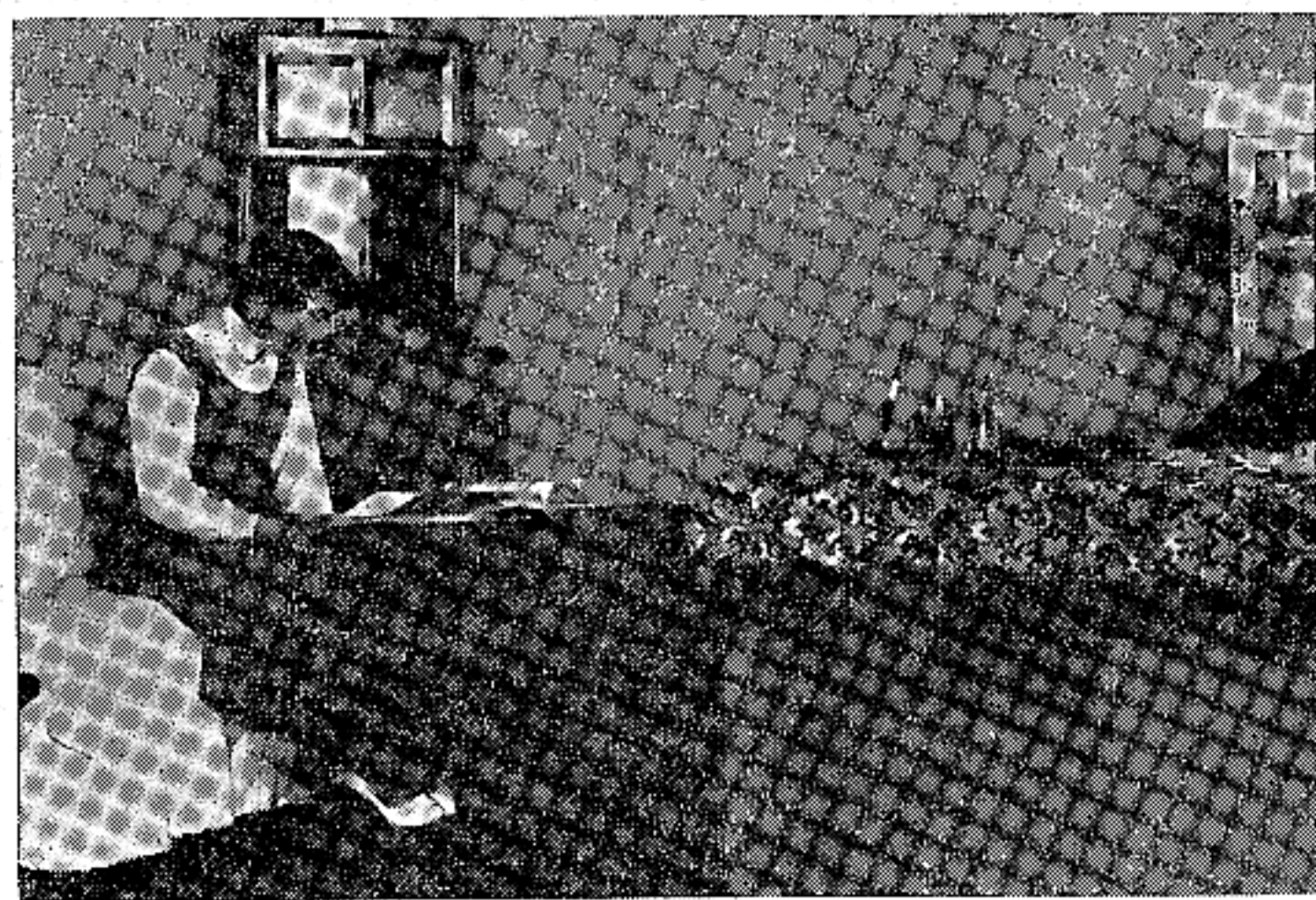
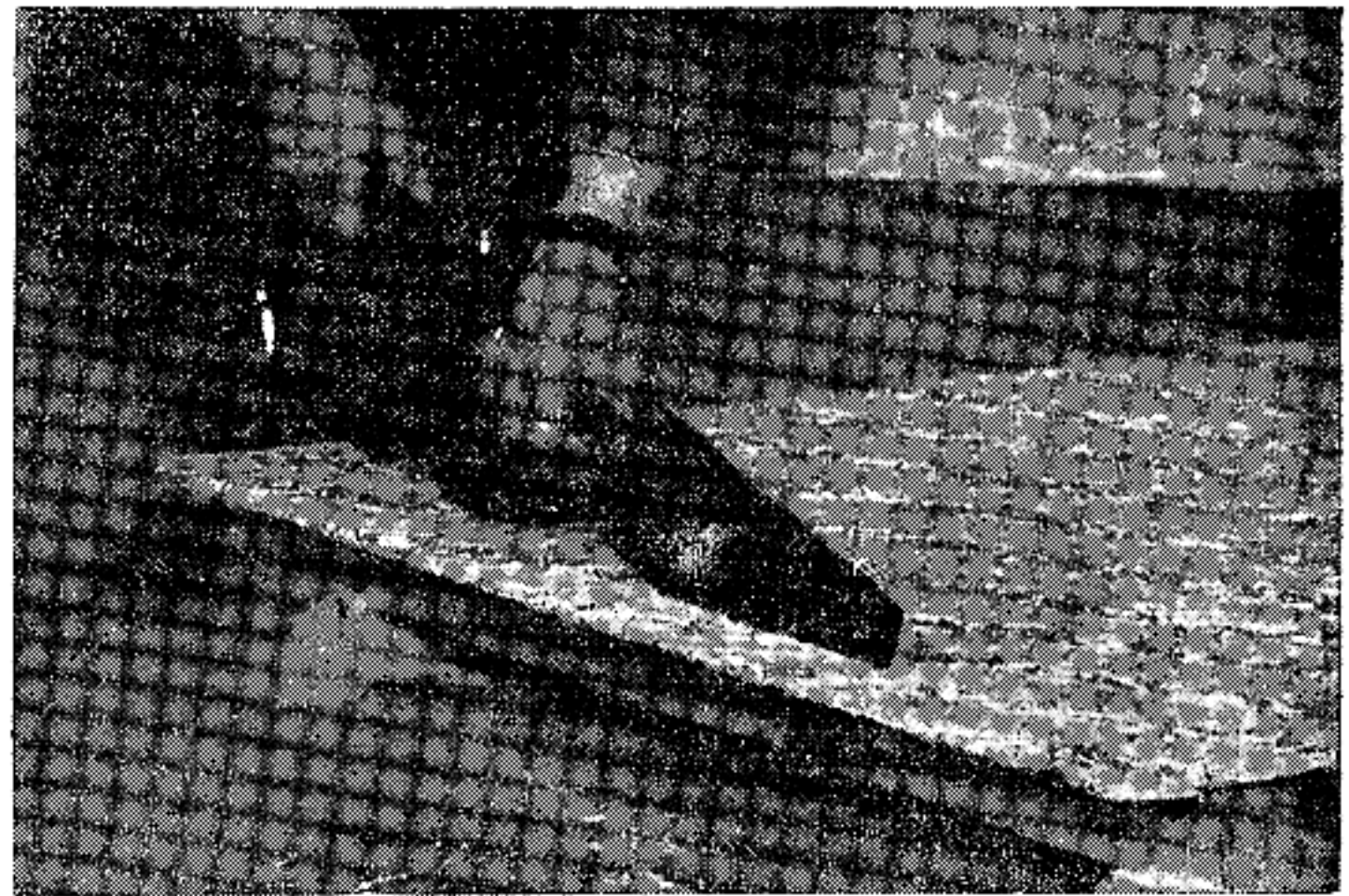
## 特 徴

美しく柔かい感覚

洋和風を問わず内壁に使用しますと最適です。壁、天井等の塗替や補修等にはシェービング・ボードの使用をお勧め致します。

## 耐水性、保温性大

シェービング・ボードは樹脂加工によって耐水性を持たせてあるばかりでなく、その構造上から保温性もあります。

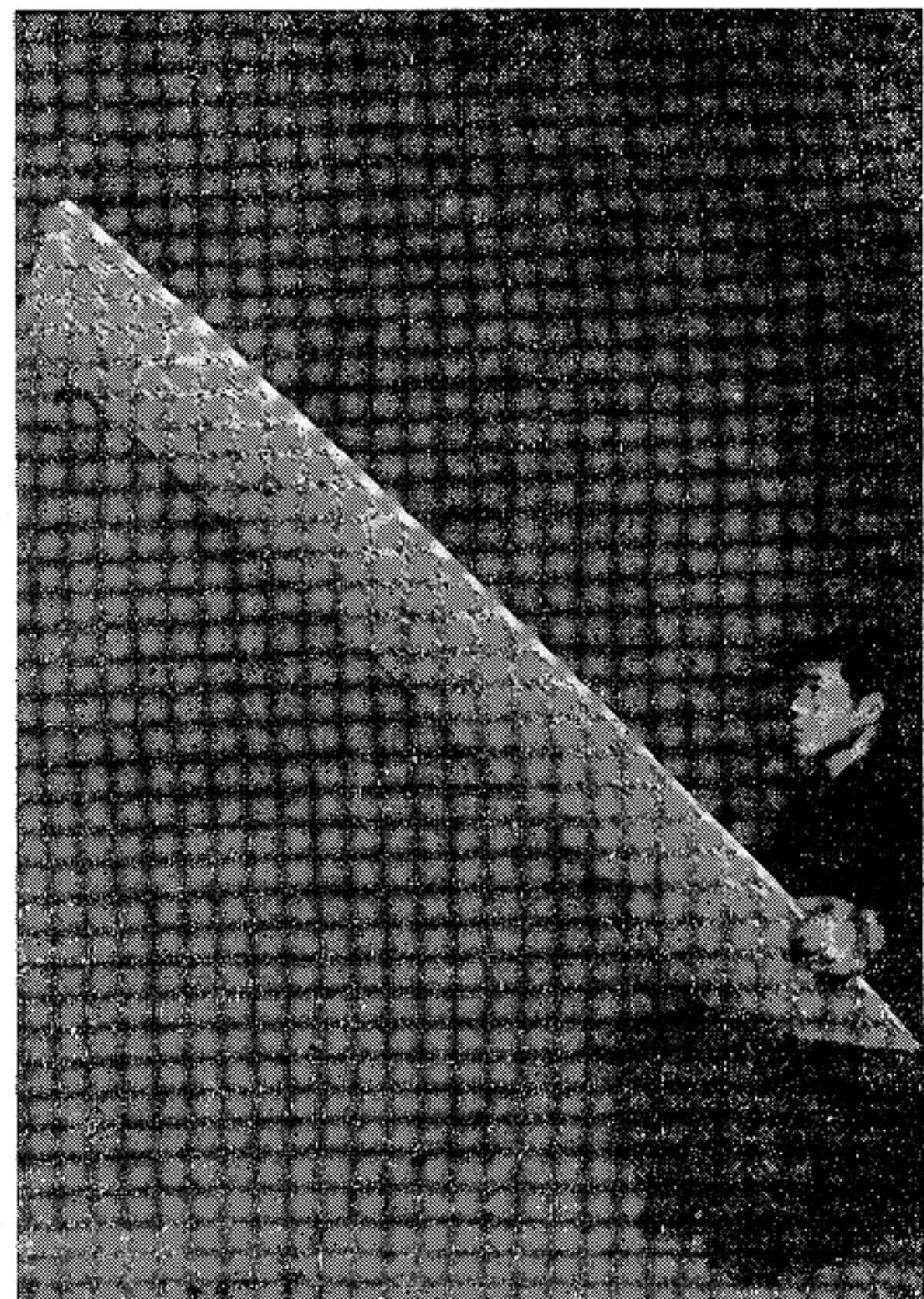


## 極めて軽く、扱い加工も容易

両方共独得の構造に依り取扱い並に施工上に必要な強度を持ちながら極めて軽くなっています。又、切断も普通鋸で自由に切断出来ます。

## 狂いと膨脹が少い

木材のように繊維に方向性がなく構造が極めて粗に出来ているので狂いは殆んどありませんが、膨脹は温度40°C、湿度90%の状態72時間試験した結果3尺の巾に対して約2厘、厚さ4分に於いて約2厘程度の膨脹はあります。





他の建材品との物理的比較表

品名	気乾比重 ( $\rho/cm^3$ )	含水率 (%)	曲げ強さ kg/ cm <sup>2</sup>	曲げ弾性係数 ton/ cm <sup>2</sup>	吸湿率 (%)
シェーピング ボード	0.43 ~0.52	8	70 ~150	10	6~9
スプリントボ ード	0.3 ~0.35	9.5	30 ~50	4.5	6~7
市販テックス 類	0.3 ~0.6	9	10 ~64	-	19~22

- 註 1. 曲げ試験方法は中央集中荷重とし、スパンは公称厚さの24倍としました。  
 2. 吸湿試験は試験片を湿度97%、温度40°C (±3°C) の容器に入れ72時間経過後取り出し測定しました。

どんな所に使われるのでしょうかその使い途  
**スプリント・ボード**

1 簡易耐火建築物の外壁

モルタル仕上の建物には従来下地板（木舞又は四分板）を使いその上に建築紙及ラス張りを行っていました。スプリント・ボードを使用することにより下地板や、建築紙、ラス張りを行わないで直接モルタルを施行することが出来ます。

壁施工費の比較

スプリントボードを用いた場合		従来のラス張りに依り施工した場合	
品目	金額 円	品目	金額 円
スプリントボ ード	650	下地板 (木舞、下地)	460
モルタル二回 塗仕上	900	建築紙及びラス 張り	280
計	1,550	モルタル二回 塗仕上	1,250
		計	1,990

此の場合にはその表面を漆食仕上にするか、壁紙や化粧用の単板を張ることにより美しい間仕切や天井が簡単に出来上ります。

又臭気抜きを目的とした便所、台所、部屋の四隅等の天井にはそのまま使用すると最適です。

2 スプリント・ボードを中芯として作製された合板は色々の家具材として利用出来ます。

**シェーピング・ボード**

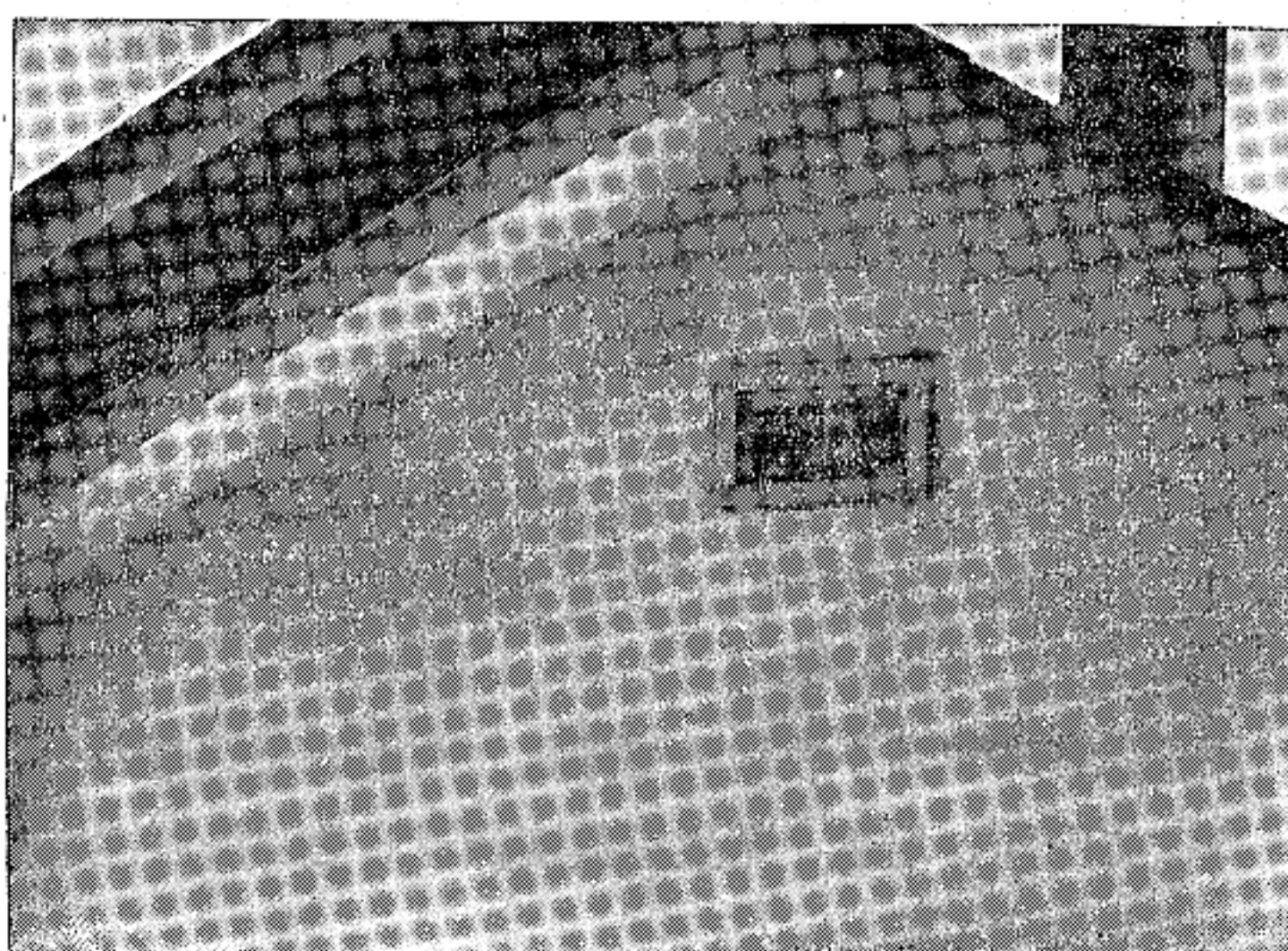
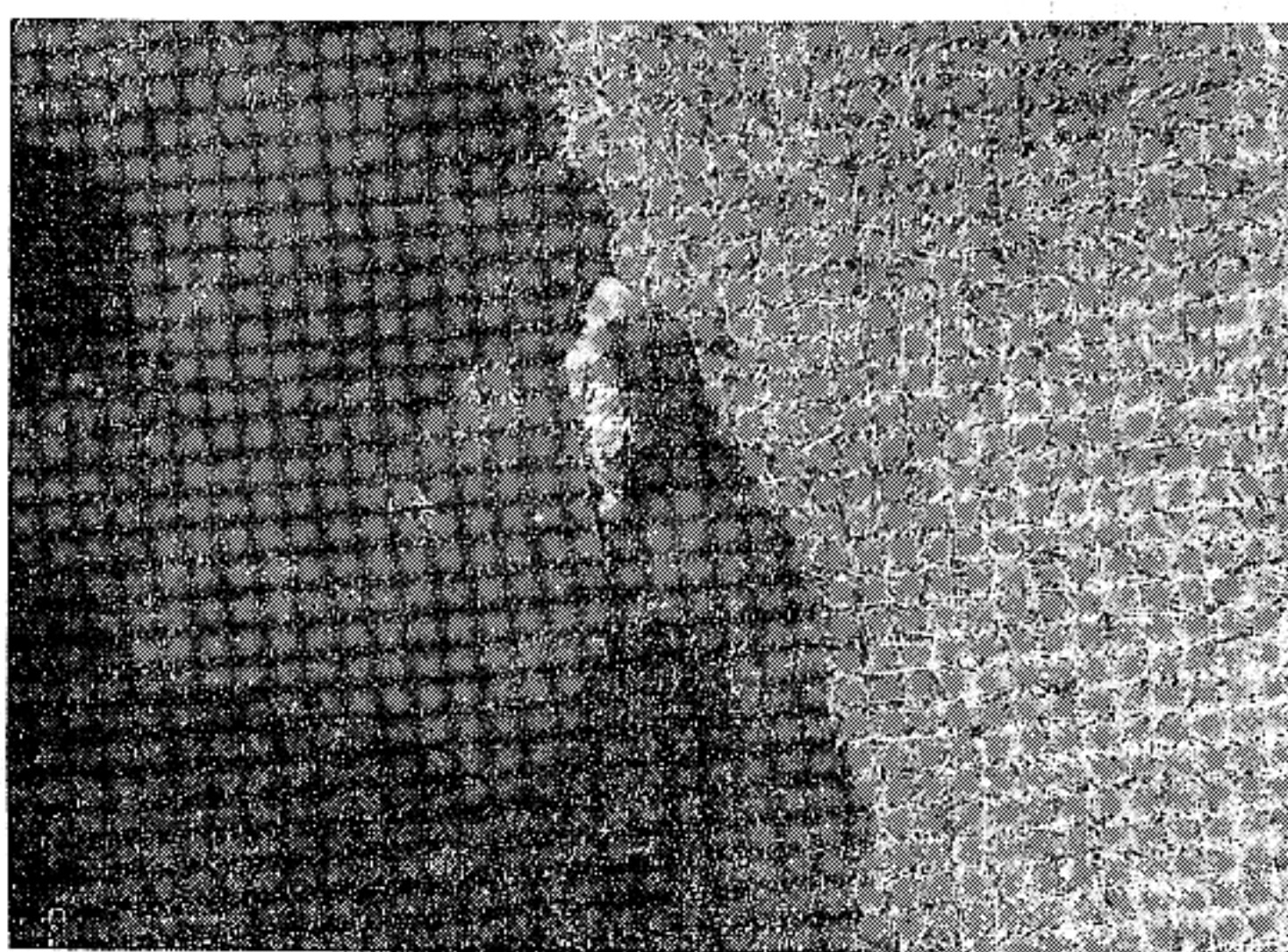
1. 内壁、天井用

本材の持つ柔らかさと大理石の持つ豪華な自然美を兼ね備えたシェーピング・ボードは日本風、洋風の別を問わず極めて親しみのある感覚で使用者を満足させてくれるでしょう。

2. 各種家具材

スプリント・ボードと共に繊維に木材の芯や方向性

もなく、狂いもなく又目方も軽いので、あたかも服生地を裁断する洋服屋の如くシェーピングボードを思いのままに裁断して各種の家具を作ることが出来ます。



使い方の注意

**スプリント・ボード**

1. 使用釘

亜鉛釘に座金を附して使用して下さい。鉄釘を用いますと漆食等を施行した場合、表面に汚点が出ることがあります。

2. 膨脹について



スプリント・ボードは若干の膨脹がありますので施工に際して長さ、巾に対して約5厘の間隔を取って下さい。

3. 壁下地に際して

絶えず水に濡れているような湿度の高い場所には使用しないで下さい。又スプリントボードの継ぎの部分には3寸巾程度で結構ですからラスを張りますと更に強度を増します。

シェーピング・ボード

1. 使用釘

モルドや特別のジョインター等はかえって美観をそこないますので、そのまま釘止めするのが費用の点からも徳用と思います。釘打には表面の化粧を崩さない様同一系統色の釘或は掘込みにして表面に現われない様にする等考慮して下さい。

2. 張り方

シェーピング・ボードは、若干の膨脹がありますから約5厘位緩衝間隔を持たせて下さい。此の場合その面に鉤をかけて丸味を与えますと一層の美観を与えます又3尺×6尺の大版をそのまま用いないで3尺×3尺3尺×1尺5寸等使用される部屋の大きさや場所に応

じてその大きさや継ぎ方を変えますと美観が倍加致します。

3. 下地に御注意

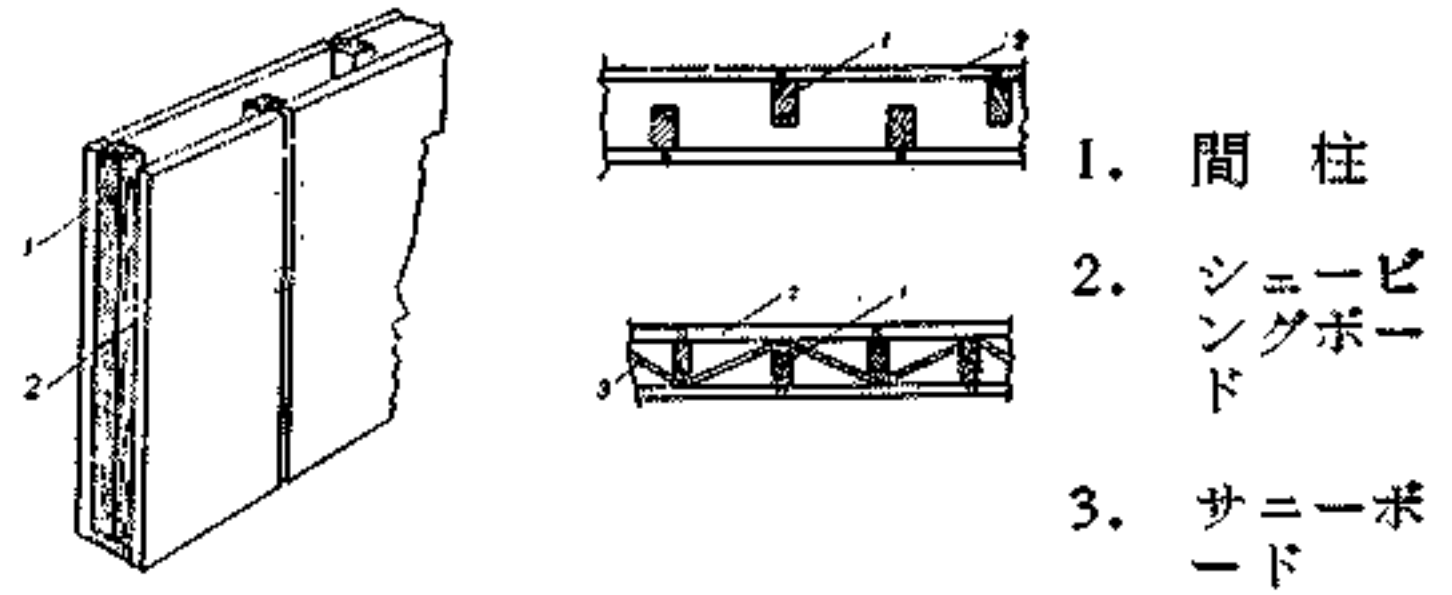
当所で従来の建築にシェーピング・ボードを張りました処間柱の施工が不完全の為故障が出たり、間柱が生材の為狂ってそのため故障を生じた例もあります。

4. 切断

シェーピング・ボードの切断には普通の大工鋸で楽に切れます。角は此の種の材料は欠け易いので御注意下さい。

5. 遮音を与えるには

シェーピング・ボードは保温性はありますが、遮音性はありません。遮音性を持たせる場合には、下図の様な方法もあります。



— 合板課チップボード係 —

シイタケ菌林指1号について

阿 部 豊  
小 田 島 輝 一  
信 太 寿

I まえがき

シイタケ菌林指1号は各種の作物疎菜果樹などで行われる品種改良法の一つである人為淘汰の繰返しによって生み出されたものである。

原種は1950年苫小牧地方で採集した本道天然産のシイタケで分離、培養、発生を数度繰返しその優良性を順次高めたのである。

北海道は本州の各シイタケ生産地に比べて生育期間が短く、又発生に適する期間も短かいため在来種ではその菌糸生長が遅く、従って発生も遅れ、更に生産量も劣っていたのである。当所ではこの悪条件の本道環境に適合し本州各地に劣らぬ生産量を持つシイタケ品種を固定し、漸く盛んとなってきた本道のシイタケ栽培事業振興に資すべく努力した結果、林指1号菌をうる事が出来た。

以下林指1号菌と従来道内で栽培されている数系統と比較した栽培試験結果から林指1号菌の特質を述べる。尚試験に供したシイタケ各系統とその記号は次の通りである。

D~1	林指1号	R~1	野幌試験場
D~1入北2~a	品種改良中	R~2	
		R~3	
M~0	種菌メーカー	北1~a	本道天然産
M~33		北1~b	
M~204		北1~c	
F~1		北2~a	
F~2		北2~b	
Me~1		北5~a	本州天然産
Mo~1		6~a	
H~1		7~a	
I~1			8~a
K~1			

## 乾式繊維板 シェービングボード スプリントボードの使い方

小林 教 秀

### スプリント・ボードとは

ベニヤの長マサとしても使えない屑単板を丁度マッチの軸木のように細片として、これに合成樹脂接着剤を混入、熱圧成型した一枚の幅の広い板です。

### シェービング・ボードとは

スプリント・ボードの両面に加工工場や合板工場で出る各種の機械鉋屑、手屑鉋を合成樹脂接着剤を以って熱圧成型した一枚の板です。

### 特徴

美しく柔らかい感覚

洋和風を問わず内壁に使用しますと最適です。壁、天井等の塗り替えや補修等にはシェービング・ボードの使用をお勧め致します。

耐水性、保温性大

シェービング・ボードは樹脂加工によって耐水性を持たせてあるばかりでなく、その構造上から保温性もあります。

極めて軽く、扱い加工も容易

両方共独特の構造により取扱い並に施工上に必要な強度を持ちながら極めて軽くなっています。又、切断も普通鋸で自由に切断できます。

狂いと膨張が少ない

木材のように繊維に方向性がなく構造が極めて粗に出来ているので狂いは殆どありませんが、膨張は温度 40℃、湿度 90%の状態 で 72 時間試験した結果 3 尺の巾に対して約 2 厘、厚さ 4 分において約 2 厘程度の膨張はあります。

## 他の建材品との物理的比較表

- 注 1. 曲げ試験方法は中央集中荷重とし、スパンは公称厚さの 24 倍としました。  
2. 吸湿試験は試験片を湿度 97%、温度 40 ( ± 3 ) の容器に入れ 72 時間経過後取り出し測定しました。

どんな所に使われるのでしょうかその使い途

スプリント・ボード

### 1 簡易耐火建築物の外壁

モルタル仕上の建物には従来下地板（木舞又は四分板）を使いその上に建築紙及びラス張りを行っていましたが、スプリント・ボードを使用することにより下地板や、建築紙、ラス張りを行わないで直接モルタルを施行することが出来ます。

## 壁施工費の比較

この場合にはその表面を漆喰仕上げにするか、壁紙や化粧用の単板を張ることにより美しい間仕切や天井が簡単に出来上がります。

又臭気抜きを目的とした便所、台所、部屋の四隅等の天井にはそのまま使用すると最適です。

2 スプリント・ボードを中芯として作製された合板は色々の家具材として利用出来ます。

シェービング・ボード

### 1 内壁、天井用

本材の持つ柔らかさと大理石の持つ豪華な自然美を兼ね備えたシェービング・ボードは日本風、洋風の別を問わず極めて親しみのある感覚で使用者を満足させてくれるでしょう。

### 2 各種家具材

スプリント・ボードと共に繊維に木材の芯や方向性もなく、狂いもなく又目方も軽いので、あたかも服生地を裁断する洋服屋の如くシェービング・ボードを思いのままに裁断して各種の家具を作ることが出来ます。

使い方の注意

スプリント・ボード

### 1 使用釘

亜鉛釘に座金を附して使用して下さい。鉄釘を用いますと漆喰等を施行した場合、表面に汚点が出る場合があります。

### 2 膨脹について

スプリント・ボードは若干の膨張がありますので施工に際して長さ、巾に対して約 5 厘の間隔を取って下さい。

### 3. 壁下地に際して

絶えず水に濡れているような湿度の高い場所には使用しないで下さい。又スプリント・ボードの継ぎの部分には 3 寸巾程度で結構ですからラスを張りますと更に強度を増します。

## シェーピング・ボード

### 1. 使用釘

モルドや特別のジョインター等のかえって美観をそこないますので、そのまま釘止めするのが費用の点からも徳用と思います。釘打ちには表面の化粧を崩さない様同一系統色の釘或は掘込みにして表面に現れない様にする等考慮して下さい。

### 2. 張り方

シェーピング・ボードは、若干の膨張がありますから約 5 厘位緩衝間隔を持たせて下さい。この場合その面に鉋をかけて丸味を与えますと一層の美観を与えます。又、3 尺×6 尺の大版をそのまま用いないで 3 尺×3 尺、3 尺×1 尺 5 寸等使用される部屋の大きさや場所に依じてその大きさや継ぎ方を変えますと美観が倍加致します。

### 3. 下地に御注意

当所で従来の建築にシェーピング・ボードを張りました処間柱の施工が不完全の為故障が出たり、間柱が生材の為狂ってそのため故障を生じた例もあります。

### 4. 切断

シェーピング・ボードの切断には普通の大工鋸で楽に切れます。角はこの種の材料は欠け易いので御注意下さい。

### 5. 遮音を与えるには

シェーピング・ボードは保温性はありますが、遮音性はありません。遮音性を持たせる場合には下図の様な方法もあります。

### 1. 間柱

### 2. シェーピング・ボード

### 3. サニーボード

合板課チップボード係