

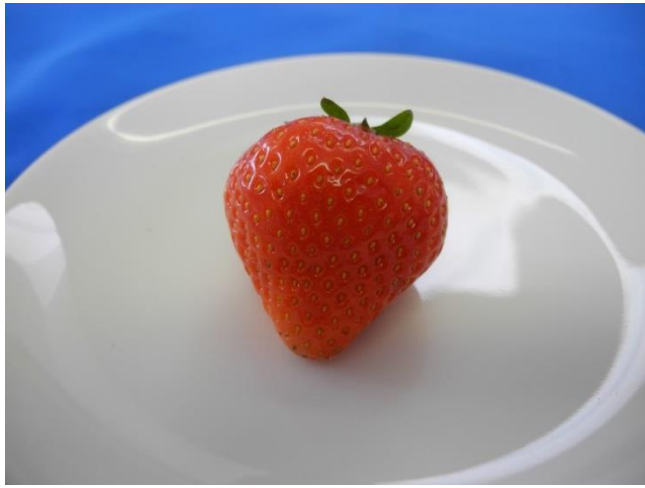
● 新 品 種

■ 移植でも直播でも多収！ 飼料用米「空育181号」



「空育181号」の草姿、籾および玄米（H27、中央農試）
いずれも左：「空育181号」、右：「ななつぼし」

■ よくとれる！ 大きいいちご「空知35号」



「空知35号」の果実



収穫期の圃場の様子

● 新 技 術

■ 地域で進めよう！ 雑草の少ない牧草地づくり



適正なタイミングの防除処理
によりシバムギの再生無し



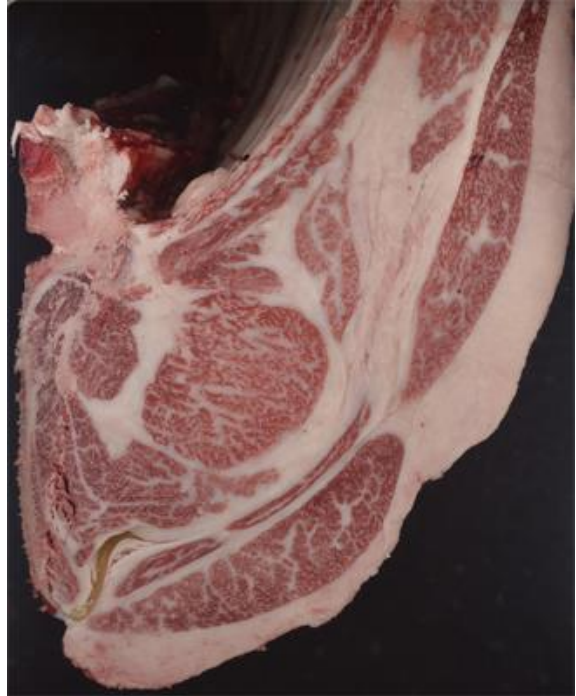
不適切なタイミングの防除処理
によりシバムギの再生有り

● 新 技 術

■ 飼料自給率up！生産コストdown！サイレージで肉牛生産



牧草サイレージ給与牛（黒毛和種）



牧草・とうもろこしサイレージ給与牛の枝肉（黒毛和種 枝肉重量511kg BMS No.10 枝肉格付A5）

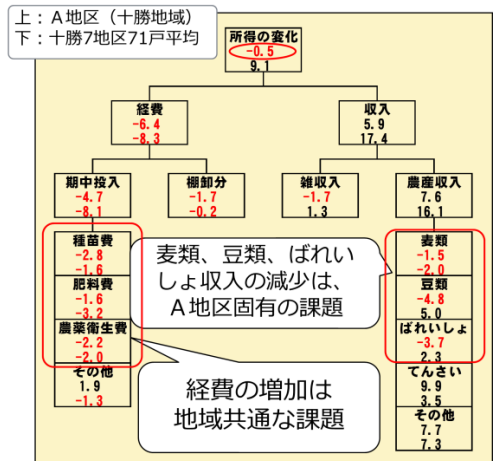


現地実証農家での牧草サイレージ主体 TMR給与（交雑種）

■ 青申決算書を使った所得解析で課題発見！

科目	金額	科目	金額	科目	金額
販売金額	23,544,000	作業用資材費	75,000	販売金額(①-②)	12,976,000
家畜消費金額	17,000	農業共済掛金	605,000	貸倒引当金	0
雑収入	13,848,000	減価償却費	3,344,000	農業関係強化推進金取組	1,300,000
合計(①+③)	37,407,000	関連運賃車費料	582,000	計	1,300,000
販売物の期首	378,000	雇入費	243,000	貸倒準備金	6,040,000
販売物の期末	487,000	利子割引料	273,000	貸倒引当金	0
計(④-⑤+⑥)	37,487,000	地代・賃借料	4,261,000	計	6,040,000
種別公費	595,000	土地改良費	19,000	農業関係強化推進金繰入	400,000
雑費	1,453,000	購買損金	0	計	6,440,000
農業費	0	種別回費	817,000	青色申告特別控除の所得定額(⑦(⑧+⑨))	7,836,000
販売費	4,750,000	販売費	85,000	青色申告特別控除	100,000
販売料	0	固定資産取壊	136,000	所得定額(⑧-⑩)	1,736,000
農業費	995,000	雑	387,000	⑪のうち、肉用牛増産費用控除	
農業衛生費	2,764,000	計	24,528,000		
燃料費	486,000	農産物(⑪)	988,000		
雑費	1,680,000	雑収入	762,000		
新電力料	1,238,000	農業関係強化推進金	0		
		計(⑪+⑫+⑬)	24,521,000		

青色申告決算書の入力画面



寄与度の要因図

青色申告決算書2枚を使って、地域の課題を発見できます。

● 新 技 術

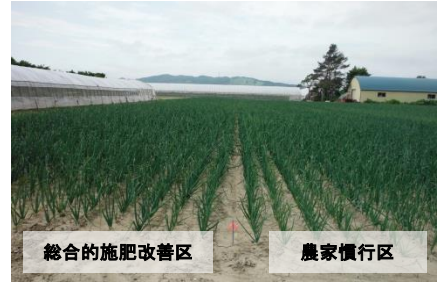
■ 肥料ロスを防ぎ低コスト多収！たまねぎの窒素施肥法



移植後4週目の分施直後
(白い粒が硝酸カルシウム)



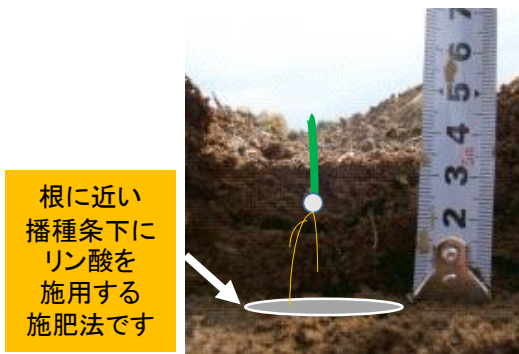
移植後52日目の生育状況
(左；窒素分施区、右；対照区)



総合的施肥改善区 農家慣行区

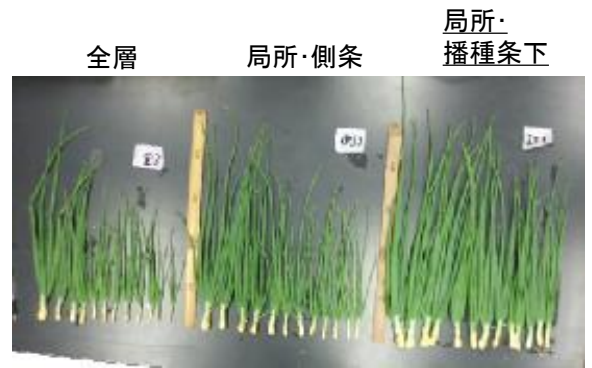
現地圃場における実証試験

■ 直播タマネギの生育を促進させるリン酸局所施肥法



根に近い
播種条下に
リン酸を
施用する
施肥法です

生育初期のタマネギの根は70%が播種条下にあります
生育初期のタマネギの根(模式図)
とリン酸の施肥位置



播種条下へのリン酸局所施肥による
タマネギの生育促進効果



肥料の繰り
出し装置

施肥
オープナー

施肥ユニットを装着した播種機

■ 冬のハウス管理が決め手 てん菜の西部萎黄病対策



テンサイ西部萎黄病の発生状況



モモアカアブラムシ(媒介虫)
左側：有翅成虫、右側：無翅成虫

● 現地普及活動事例

■ 水稻成苗ポットの置床鎮圧育苗法（楽ちん育苗）について



ローラーによる鎮圧作業



ぬからないので成苗ポットの定置作業は楽になります



楽ちん育苗で、成苗ポットをはがす力が半減し労働負担が少なくなります。

■ 「真っ赤な肢蹄はSOS」～肢蹄改善プロジェクト活動による地域連携体制の構築～

飛節スコア	問題無し					問題有り
	スコア 1	スコア 2	スコア 3	スコア 4	スコア 5	
被毛	毛がなめらか	毛が少し荒れ、隠れている	毛が隠れ、抜けている			
地肌隠れ	毛で覆われ、地肌が見えない	うっすらと見える	地肌が3cm以上露出している	地肌が5cm以上露出している	地肌が8cm以上露出している	野球ボール以上の隠れがある
蹄冠スコア	蹄冠無し	軽度な赤み	軽度な赤みで、腫大	重度な赤みで、腫大	蹄冠を生じる重度な赤みで、腫大	
蹄冠状態	左右バランスよく、体重がかかっている	軽度	片側に体重移動がある	軽度	中程度	重度

肢蹄状態の良し悪しの判断を平準化するため、独自に「飛節スコア」「蹄冠スコア」を作成しました。

とりまとめた調査結果と提案事項は冊子化しました。根室生産連と共同で作成し、管内酪農家全戸に配布しました。

最前線に少しでも役立つ情報を！
(普及センター広域専門活動)

生産者手帳員に牛群調査法を伝授 1

調査農家に速やかに報告 2

重点モデル農家に農中支援 3

酪農家はもちろん農協職員にもモデル農家事例の周知 4

根室生産連と普及センターが中心となり現地巡回活動を行いました。