

令和元年度 定期作況報告 (年間まとめ)

11月20日現在
道総研酪農試験場

I. 気象概況

前年11月から本年10月下旬までの気象の経過は、平年に比べておおむね次の通りである。

平成30年

11月：気温は上旬で高く、中旬でやや高く、下旬で平年並であった。降水量は上旬で平年並、中・下旬でやや少なかった。日照時間は全ての旬で平年並であった。

12月：気温は上旬で低く、中旬でやや低く、下旬で平年並であった。降水量は上・中旬でやや少なく、下旬で少なかった。日照時間は上・中旬で平年並、下旬でやや多かった。

平成31年

1月：気温は上旬でやや低く、中旬でやや高く、下旬で平年並であった。降水量は上旬でやや少なく、中旬で平年並、下旬でやや多かった。日照時間は上旬でやや多く、中旬で平年並、下旬でやや少なかった。

2月：気温は上旬で低く、中旬でやや低く、下旬で高かった。降水量は上・下旬で平年並、中旬でやや少なかった。日照時間は全ての旬で平年並であった。

3月：気温は上・中旬でやや高く、下旬でやや低かった。降水量は上旬で極めて少なく、中旬でやや多く、下旬で平年並であった。日照時間は上旬でやや多く、中旬でやや少なく、下旬で平年並であった。

4月：気温は上旬でやや低く、中旬で高く、下旬で平年並であった。降水量は上・下旬で極めて少なく、中旬でやや多かった。日照時間は上・中旬で多く、下旬で平年並であった。

令和元年

5月上旬：最低気温は3.1℃で平年並であったが最高気温が16.5℃で平年より2.3℃高かったため、平均気温は9.5℃で平年より1.3℃高かった。降水量は55.5mmで平年より16.5mm多かった。日照時間は71.4時間で平年より16.7時間多かった。

5月中旬：最高気温および最低気温が17.9および5.8℃でそれぞれ平年より3.0および2.4℃高かったため、平均気温は11.5℃で平年より2.9℃高かった。降水量は1.5mmで平年より38.4mm少なかった。日照時間は70.9時間で平年より14.4時間多かった。

5月下旬：最高気温および最低気温が22.7および8.0℃でそれぞれ平年より5.9および2.3℃高かったため、平均気温は15.2℃で平年より4.5℃高かった。降水量は51.5mmで平年より22.6mm多かった。日照時間は84.5時間で平年より24.8時間多かった。

6月上旬：最高気温は18.7℃で平年並であったが最低気温は9.0℃で平年より1.6℃高かったため、平均気温は13.3℃で平年より1.2℃高かった。降水量は5.5mmで平年より25.5mm少なかった。日照時間は43.4時間で平年より11.7時間少なかった。

6月中旬：最高気温および最低気温がそれぞれ17.1および8.5℃で平年並であったため、平均気温は12.5℃で平年並であった。降水量は66.5mmで平年より14.1mm多かった。日照時間は32.5時間で平年より10.1時間多かった。

6月下旬：最高気温および最低気温がそれぞれ19.4および9.7℃で平年並であったため、平均気温は13.7℃で平年並であった。降水量は2.0mmで平年より41.9mm少なかった。日照時間は39.3時間で平年より8.6時間少なかった。

7月上旬：最低気温は11.9℃で平年並であったが最高気温が19.0℃で平年より2.4℃低かったため、平均気

温は14.7℃で平年より1.4℃低かった。降水量は3.5mmで平年より55.1mm少なかった。日照時間は21.7時間で平年より21.2時間少なかった。

7月中旬：最低気温は13.9℃で平年並であったが最高気温が19.0℃で平年より3.6℃低かったため、平均気温は16.1℃で平年より1.0℃低かった。降水量は24.5mmで平年より20.4mm少なかった。日照時間は1.3時間で平年より41.7時間少なかった。

7月下旬：最高気温および最低気温が25.6および16.4℃でそれぞれ平年より2.9および1.6℃高かったため、平均気温は20.3℃で平年より2.1℃高かった。降水量は8.5mmで平年より34.8mm少なかった。日照時間は45.4時間で平年より14.7時間多かった。

8月上旬：最高気温および最低気温が25.3および16.7℃でそれぞれ平年より1.8および1.3℃高かったため、平均気温は20.1℃で平年より1.2℃高かった。降水量は132.5mmで平年より81.2mm多かった。日照時間は38.4時間で平年並であった。

8月中旬：最高気温および最低気温が19.5および13.8℃でそれぞれ平年より3.3および1.8℃低かったため、平均気温は16.5℃で平年より2.2℃低かった。降水量は101.0mmで平年並であった。日照時間は22.2時間で平年並であった。

8月下旬：最低気温は14.1℃で平年並であったが、最高気温が19.7℃で平年より3.4℃低かったため、平均気温は16.6℃で平年より1.8℃低かった。降水量は159.0mmで平年より90.8mm多かった。日照時間は24.2時間で平年より16.0時間少なかった。

9月上旬：最低気温は14.6℃で平年並であったが、最高気温が26.4℃で平年より4.1℃高かったため、平均気温は20.2℃で平年より2.2℃高かった。降水量は0.5mmで平年より59.3mm少なかった。日照時間は75.4時間で平年より38.2時間多かった。

9月中旬：最高気温および最低気温が18.9および10.3℃でそれぞれ平年より2.3および1.3℃低かったため、平均気温は15.0℃で平年より1.2℃低かった。降水量は34.0mmで平年より31.3mm少なかった。日照時間は36.5時間で平年より6.0時間少なかった。

9月下旬：最低気温が7.2℃で平年より1.4℃低かったが、最高気温が20.0℃で平年並であったため、平均気温は13.7℃で平年並であった。降水量は41.0mmで平年より10.8mm多かった。日照時間は66.5時間で平年より16.4時間多かった。

10月上旬：最高気温が18.1℃で平年並であったが、最低気温が9.6℃で平年より3.3℃高かったため、平均気温は13.8℃で平年より1.8℃高かった。降水量は85.0mmで平年より17.0mm多かった。日照時間は42.6時間で、平年より9.3時間少なかった。

10月中旬：最高気温が13.6℃で平年より1.5℃低かったが、最低気温が2.5℃で平年並であったため、平均気温は8.8℃で平年並であった。降水量は72.0mmで平年より33.6mm多かった。日照時間は、46.5時間で平年より10.0時間少なかった。

10月下旬：最高気温および最低気温が14.8および3.6℃でそれぞれ平年より2.1および1.8℃高かったため、平均気温は9.8℃で平年より2.4℃高かった。降水量は13.0mmで平年より34.4mm少なかった。日照時間は59.8時間で平年並であった。

季節調査

	平成30年		平成31年					令和元年				
	初雪 (月日)	根雪始 (月日)	最深積雪 (cm)	2月20日		根雪終 (月日)	降雪終 (月日)	耕鋤始 (月日)	晩霜 (月日)	初霜 (月日)	無霜期間 (日)	初雪 (月日)
				土壌凍結深 (cm)	積雪深 (cm)							
本年	10.18	12.7	61	21	46	4.8	4.27	5.6	5.14	10.13	152	11.18
平年	10.14	12.15	87	19	57	4.9	4.26	5.5	5.27	10.14	140	11.11
比較	4	△ 8	△ 26	2	△ 11	△ 1	1	1	△ 13	△ 1	12	7

注1) 平年値は前10カ年平均値

2) △は減を示す

令和元年度気象表

酪農試験場(中標津町)観測

年	月	旬	平均気温(°C)			平均最高気温(°C)			平均最低気温(°C)		
			本年	平年	差	本年	平年	差	本年	平年	差
H30	11	上旬	7.7	5.7	2.0	12.6	10.8	1.8	2.1	0.4	1.7
		中旬	4.4	3.3	1.1	8.4	7.9	0.5	-0.2	-1.7	1.5
		下旬	-0.3	0.2	-0.5	4.1	5.0	-0.9	-5.8	-5.0	-0.8
	12	上旬	-3.2	-1.0	-2.2	2.4	3.6	-1.2	-9.9	-6.3	-3.6
		中旬	-4.6	-3.5	-1.1	0.9	1.1	-0.2	-11.3	-9.5	-1.8
		下旬	-4.2	-4.4	0.2	0.1	0.0	0.1	-9.8	-10.5	0.7
H31	1	上旬	-6.6	-5.4	-1.2	-1.8	-1.0	-0.8	-13.1	-11.1	-2.0
		中旬	-6.6	-7.6	1.0	-1.6	-2.4	0.8	-12.7	-14.6	1.9
		下旬	-6.5	-6.9	0.4	-1.8	-1.6	-0.2	-13.3	-14.2	0.9
	2	上旬	-9.1	-6.9	-2.2	-4.3	-2.1	-2.2	-15.8	-14.2	-1.6
		中旬	-7.5	-6.0	-1.5	-1.5	-1.2	-0.3	-14.8	-12.9	-1.9
		下旬	-3.4	-5.5	2.1	2.2	-0.3	2.5	-10.4	-13.2	2.8
	3	上旬	-1.8	-3.4	1.6	3.1	1.0	2.1	-8.7	-9.7	1.0
		中旬	-0.1	-1.5	1.4	3.7	3.1	0.6	-4.6	-7.5	2.9
		下旬	-1.7	-0.3	-1.4	2.4	4.2	-1.8	-6.3	-5.7	-0.6
	4	上旬	0.6	2.1	-1.5	5.2	6.7	-1.5	-4.4	-2.8	-1.6
		中旬	6.1	3.5	2.6	13.5	8.7	4.8	-0.2	-1.3	1.1
		下旬	6.9	6.0	0.9	14.0	12.5	1.5	-0.3	0.1	-0.4
R1	5	上旬	9.5	8.2	1.3	16.5	14.2	2.3	3.1	2.9	0.2
		中旬	11.5	8.6	2.9	17.9	14.9	3.0	5.8	3.4	2.4
		下旬	15.2	10.7	4.5	22.7	16.8	5.9	8.0	5.7	2.3
	6	上旬	13.3	12.1	1.2	18.7	18.1	0.6	9.0	7.4	1.6
		中旬	12.5	12.1	0.4	17.1	16.4	0.7	8.5	8.7	-0.2
		下旬	13.7	14.2	-0.5	19.4	19.8	-0.4	9.7	9.8	-0.1
	7	上旬	14.7	16.1	-1.4	19.0	21.4	-2.4	11.9	12.2	-0.3
		中旬	16.1	17.1	-1.0	19.0	22.6	-3.6	13.9	13.2	0.7
		下旬	20.3	18.2	2.1	25.6	22.7	2.9	16.4	14.8	1.6
	8	上旬	20.1	18.9	1.2	25.3	23.5	1.8	16.7	15.4	1.3
		中旬	16.5	18.7	-2.2	19.5	22.8	-3.3	13.8	15.6	-1.8
		下旬	16.6	18.4	-1.8	19.7	23.1	-3.4	14.1	14.6	-0.5
9	上旬	20.2	18.0	2.2	26.4	22.3	4.1	14.6	14.1	0.5	
	中旬	15.0	16.2	-1.2	18.9	21.2	-2.3	10.3	11.6	-1.3	
	下旬	13.7	14.0	-0.3	20.0	19.1	0.9	7.2	8.6	-1.4	
10	上旬	13.8	12.0	1.8	18.1	17.3	0.8	9.6	6.3	3.3	
	中旬	8.8	9.3	-0.5	13.6	15.1	-1.5	2.5	3.4	-0.9	
	下旬	9.8	7.4	2.4	14.8	12.7	2.1	3.6	1.8	1.8	
H30	11月	3.9	3.1	0.9	8.4	7.9	0.5	-1.3	-2.1	0.8	
	12月	-4.0	-3.0	-1.0	1.1	1.6	-0.4	-10.3	-8.8	-1.6	
H31	1月	-6.6	-6.6	0.1	-1.7	-1.7	-0.1	-13.0	-13.3	0.3	
	2月	-6.7	-6.1	-0.5	-1.2	-1.2	0.0	-13.7	-13.4	-0.2	
	3月	-1.2	-1.7	0.5	3.1	2.8	0.3	-6.5	-7.6	1.1	
	4月	4.5	3.9	0.7	10.9	9.3	1.6	-1.6	-1.3	-0.3	
R1	5月	12.1	9.2	2.9	19.0	15.3	3.7	5.6	4.0	1.6	
	6月	13.2	12.8	0.4	18.4	18.1	0.3	9.1	8.6	0.4	
	7月	17.0	17.1	-0.1	21.2	22.2	-1.0	14.1	13.4	0.7	
	8月	17.7	18.7	-0.9	21.5	23.1	-1.6	14.9	15.2	-0.3	
	9月	16.3	16.1	0.2	21.8	20.9	0.9	10.7	11.4	-0.7	
	10月	10.8	9.6	1.2	15.5	15.0	0.5	5.2	3.8	1.4	
年平均			6.4	6.1	0.4	11.5	11.1	0.4	1.1	0.8	0.3
5-10月平均			14.5	13.9	0.6	19.6	19.1	0.5	9.9	9.4	0.5
年間積算			2366.9	2240.1	126.8	4219.3	4078.5	140.8	415.1	330.9	84.2
5-9月積算			2341.1	2262.3	78.8	3125.0	3051.6	73.4	1668.5	1615.1	53.4
5-10月積算			2674.9	2556.7	118.2	3604.8	3515.3	89.5	1829.1	1731.9	97.2

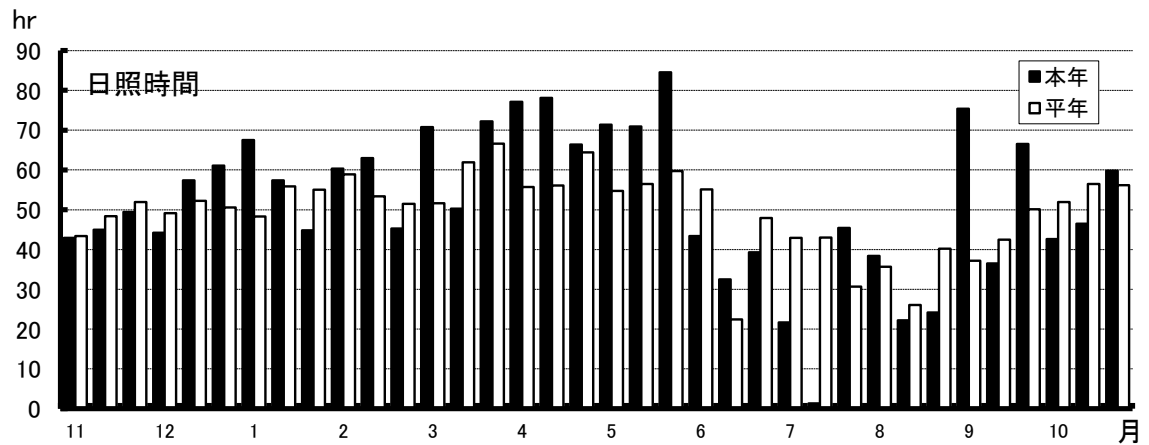
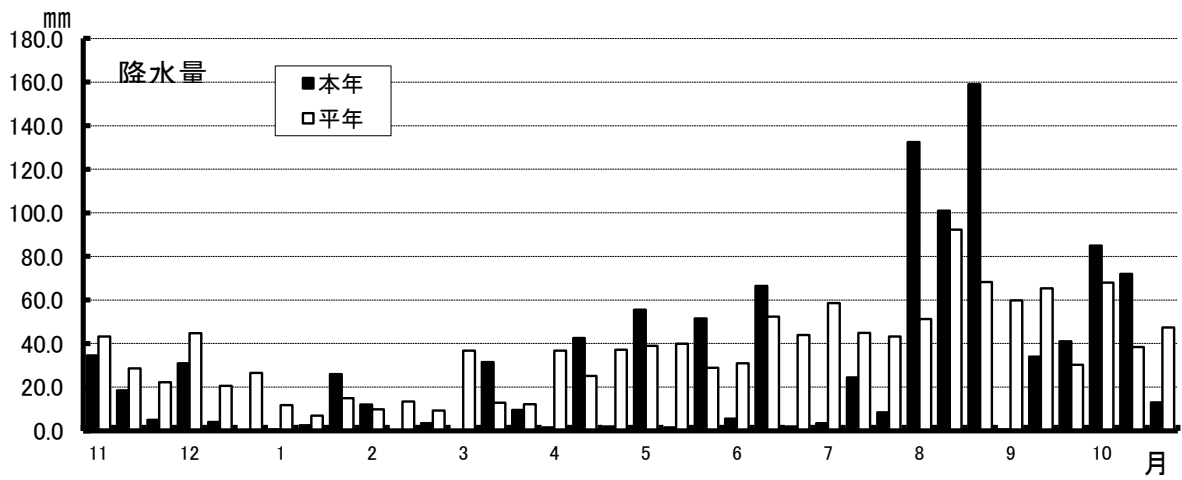
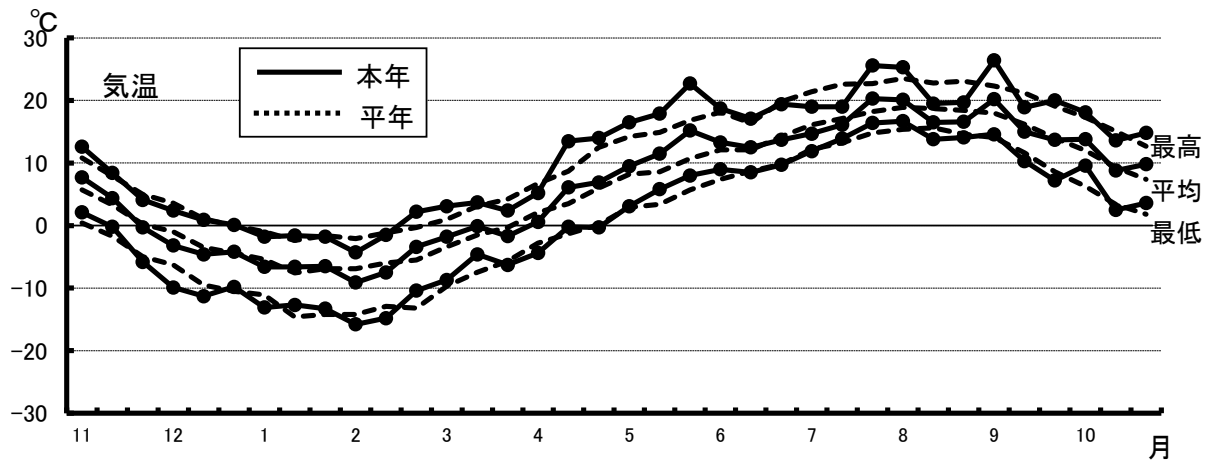
備考)データはアメダス観測値(速報値)。平年値は前10カ年平均値。

令和元年度気象表

酪農試験場(中標津町)観測

年	月	旬	降水量(mm)			降水日数(日)			日照時間(時間)		
			本年	平年	差	本年	平年	差	本年	平年	差
H30	11	上旬	34.5	43.2	-8.7	1	3.7	-2.7	42.9	43.4	-0.5
		中旬	18.5	28.6	-10.1	4	3.7	0.3	45.0	48.4	-3.4
		下旬	5.0	22.3	-17.3	4	2.9	1.1	49.4	51.9	-2.5
	12	上旬	31.0	44.7	-13.7	4	2.8	1.2	44.2	49.1	-4.9
		中旬	4.0	20.6	-16.6	2	3.1	-1.1	57.4	52.2	5.2
		下旬	0.0	26.5	-26.5	0	3.7	-3.7	61.1	50.6	10.5
H31	1	上旬	0.5	11.7	-11.2	1	2.7	-1.7	67.5	48.3	19.2
		中旬	2.5	6.9	-4.4	1	1.6	-0.6	57.4	55.9	1.5
		下旬	26.0	14.9	11.1	7	2.8	4.2	44.8	55.0	-10.2
	2	上旬	12.0	9.8	2.2	3	2.7	0.3	60.3	58.9	1.4
		中旬	0.0	13.4	-13.4	0	2.3	-2.3	63.0	53.4	9.6
		下旬	3.5	9.3	-5.8	1	2.0	-1.0	45.3	51.5	-6.2
	3	上旬	0.0	36.8	-36.8	0	3.4	-3.4	70.8	51.6	19.2
		中旬	31.5	12.8	18.7	4	2.6	1.4	50.3	61.9	-11.6
		下旬	9.5	12.2	-2.7	2	3.1	-1.1	72.2	66.6	5.6
	4	上旬	1.5	36.7	-35.2	1	3.3	-2.3	77.1	55.7	21.4
		中旬	42.5	25.1	17.4	2	2.9	-0.9	78.1	56.1	22.0
		下旬	2.0	37.1	-35.1	2	3.2	-1.2	66.4	64.4	2.0
R1	5	上旬	55.5	39.0	16.5	5	3.9	1.1	71.4	54.7	16.7
		中旬	1.5	39.9	-38.4	1	4.2	-3.2	70.9	56.5	14.4
		下旬	51.5	28.9	22.6	3	3.9	-0.9	84.5	59.7	24.8
	6	上旬	5.5	31.0	-25.5	4	3.6	0.4	43.4	55.1	-11.7
		中旬	66.5	52.4	14.1	2	4.5	-2.5	32.5	22.4	10.1
		下旬	2.0	43.9	-41.9	3	4.3	-1.3	39.3	47.9	-8.6
	7	上旬	3.5	58.6	-55.1	4	4.2	-0.2	21.7	42.9	-21.2
		中旬	24.5	44.9	-20.4	7	3.6	3.4	1.3	43.0	-41.7
		下旬	8.5	43.3	-34.8	3	4.3	-1.3	45.4	30.7	14.7
	8	上旬	132.5	51.3	81.2	4	4.4	-0.4	38.4	35.7	2.7
		中旬	101.0	92.3	8.7	8	6.0	2.0	22.2	26.1	-3.9
		下旬	159.0	68.2	90.8	7	5.4	1.6	24.2	40.2	-16.0
9	上旬	0.5	59.8	-59.3	1	5.5	-4.5	75.4	37.2	38.2	
	中旬	34.0	65.3	-31.3	3	4.7	-1.7	36.5	42.5	-6.0	
	下旬	41.0	30.2	10.8	2	3.8	-1.8	66.5	50.1	16.4	
10	上旬	85.0	68.0	17.0	3	3.7	-0.7	42.6	51.9	-9.3	
	中旬	72.0	38.4	33.6	7	3.5	3.5	46.5	56.5	-10.0	
	下旬	13.0	47.4	-34.4	3	3.4	-0.4	59.8	56.2	3.6	
H30	11月	58.0	94.1	-36.1	9	10.3	-1.3	137.3	143.7	-6.4	
	12月	35.0	91.8	-56.8	6	9.6	-3.6	162.7	151.9	10.8	
H31	1月	29.0	33.5	-4.5	9	7.1	1.9	169.7	159.2	10.5	
	2月	15.5	32.5	-17.0	4	7.0	-3.0	168.6	163.8	4.8	
	3月	41.0	61.8	-20.8	6	9.1	-3.1	193.3	180.1	13.2	
	4月	46.0	98.9	-52.9	5	9.4	-4.4	221.6	176.2	45.4	
R1	5月	108.5	107.8	0.7	9	12.0	-3.0	226.8	170.9	55.9	
	6月	74.0	127.3	-53.3	9	12.4	-3.4	115.2	125.4	-10.2	
	7月	36.5	146.8	-110.3	14	12.1	1.9	68.4	116.6	-48.2	
	8月	392.5	211.8	180.7	19	15.8	3.2	84.8	102.0	-17.2	
	9月	75.5	155.3	-79.8	6	14.0	-8.0	178.4	129.8	48.6	
	10月	170.0	153.8	16.2	13	10.6	2.4	148.9	164.6	-15.7	
年平均											
5-10月平均											
年間積算			1081.5	1315.4	-233.9	109	129.4	-20.4	1875.7	1784.2	91.5
5-9月積算			687.0	749.0	-62.0	57	66.3	-9.3	673.6	644.7	28.9
5-10月積算			857.0	902.8	-45.8	70	77	-6.9	823	809	13.2

備考)データはアメダス観測値(速報値)。平年値は前10ヵ年平均値。



旬別気象図(平成30年11月～令和元年10月)

備考)データはアメダス観測値(速報値)。平年値は前10カ年平均値。

II. 当 場 作 況

1. とうもろこし

作況：やや良

事 由

播種期および発芽期は平年と比べそれぞれ6日および8日早かった。6月中旬の強雨により一部の個体で傷害が発生したが、その程度は軽微であった。平年よりも生育期間が長く、高温で推移しているため生育は進み、雄穂開花期および絹糸抽出期は平年と比べそれぞれ6日および7日早かった。その後も順調に登熟は進み、収穫期は平年より5日早く、収穫期の熟度は平年並であった。乾物収量は、茎葉・雌穂・総重ともにやや多収であった。TDN収量は平年比106であった。

以上のことから、今年の作況はやや良と判断される。

品種名		播種期	出芽期	開花期	抽糸期	すす紋病	倒伏	草丈(各月20日, cm)				葉数(各月20日, 枚)			
		(月日)	(月日)	(月日)	(月日)	(1-9: 甚)	(%)	6月	7月	8月	9月	6月	7月	8月	9月
たちぴりか	本年	5.17	5.25	8.2	8.3	3.0	0.0	31	110	217	217	5.9	12.5	13.9	13.9
	平年	5.23	6.2	8.8	8.10	1.1	3.9	20	98	224	225	4.3	10.5	13.3	13.3
	比較	△6	△8	△6	△7	1.9	△3.9	11	12	△7	△8	1.6	2.0	0.6	0.6
ぱびりか (参考)	本年	5.17	5.25	7.31	8.1	3.7	0.0	34	109	237	237	5.7	11.6	12.8	12.8
	平年	5.23	6.2	8.6	8.10	3.0	2.9	21	99	247	248	3.9	9.9	12.6	12.6
	比較	△6	△8	△6	△9	0.7	△2.9	13	11	△10	△12	1.8	1.7	0.2	0.2

品種名	収穫期 (月日)	生草収量 (kg/10a)			乾物収量 (kg/10a)			全体の 乾物率 (%)	TDN 収量 (kg/10a)	乾物中 TDN率 (%)	収穫期 熟度	
		茎葉	雌穂	総重	茎葉	雌穂	総重					
たちぴりか	本年	10.3	1896	1359	3255	484	706	1190	36.6	882	74.1	黄熟初～中
	平年	10.8	1837	1361	3180	453	669	1121	35.3	832	74.2	黄熟初～中
	比較	△5	59	△2	75	31	37	69	1.3	50	△0.1	
ぱびりか (参考)	本年	10.3	1520	1267	2787	424	660	1084	38.9	808	74.5	黄熟初～中
	平年	10.8	1972	1252	3226	467	603	1071	33.4	785	73.3	黄熟初～中
	比較	△5	△452	15	△439	△43	57	13	5.5	23	1.2	

注 1) 酪農試定期作況圃場における調査結果に基づき、調査地点における平年との比較を示したもので、根釧地域全体の作況を表現しているものではない。

2) 平成22年度から供試品種を「たちぴりか」に変更した。作況の評価は「たちぴりか」で行っているが、本年は参考として「ぱびりか」の値も掲載した。

3) 平年値は、「たちぴりか」・「ぱびりか」とともに、前7カ年のうち最豊年の平成26年および最凶年の平成28年を除く5カ年の平均値である。

4) TDN収量は新得方式による推定である。(茎葉乾物重×0.582 + 雌穂乾物重×0.85)

5) △は減を示す。

2. 牧草

(1) 採草型

チモシー単播

作況：良

事由

早春の生育：最深積雪深が浅く土壤凍結深は平年並であった。根雪終が平年よりも1日早く、越冬後の生育は順調に進んだ。「なつちから」の萌芽期は平年よりも2年目草地および3年目草地で4日早かった。冬損状態は、「なつちから」の2年目草地で平年より1.7ポイント、3年目草地で0.8ポイントそれぞれ低かったことから総じてやや低いと判断される。5月20日現在の草丈は、「なつちから」の2年目草地で21cm、3年目草地で18cm高かったことから総じて平年よりも高かった。

このことから、早春の生育の作況は良と判断される。

1 番草：5月下旬以降、降水量は平年並みであった一方、気温は高く日照時間がやや長かったことから生育は順調にすすんだ。1番草の出穂始期は「なつちから」の2年目草地で8日、3年目草地で7日早かったため1番草収量調査は6月10日に行った。1番草刈取り時の草丈は、「なつちから」の2年目草地で3cm、3年目草地で5cm長かったことから総じて平年並みと判断される。1番草の乾物収量はなつちからの2年目草地で669kg（平年比110%）、3年目草地で572kg（平年比106%）であったことから総じてやや多いと判断される。

このことから、1番草の作況はやや良と判断される。

2 番草：7月下旬から8月中旬にかけて気温は平年並み、降水量はやや多く、引き続き生育は順調であった。刈取時草丈は「なつちから」2年目草地で103cm、3年目草地で100cmであり、平年よりも2年目草地で9cm、3年目草地で7cmそれぞれ高かった。乾物収量は、「なつちから」2年目草地で402kg（平年比114）、3年目草地で395kg（平年比117）であったことから総じて良と判断される。

このことから、2番草の作況は良と判断される。

年間合計乾物収量の平年比は「なつちから」の2年目草地が112%、「なつちから」の3年目草地で110%であることから本年の作況は良と判断される。

品 種	年 次	比 較	萌芽期 (月/日)	冬損状態 (1-9甚)	草丈 (cm)				
					5/20	1番草	6/20	7/20	2番草
「なつちから」	2	本年	4.21	1.0	53	107	11	67	103
	年	平年	4.25	2.7	32	104	71	48	94
	目	比較	△4	△1.7	21	3	△60	19	9
「ノサツプ」	3	本年	4.23	2.0	52	105	11	62	100
	年	平年	4.27	2.8	33	100	68	49	93
	目	比較	△4	△0.8	18	5	△56	13	7
「ノサツプ」	2	本年	4.21	1.0	52	107	12	63	106
	年	平年	4.25	1.8	33	105	70	49	93
	目	比較	△4	△0.8	19	2	△59	14	13
「ノサツプ」	3	本年	4.23	2.0	51	105	10	55	86
	年	平年	4.27	2.5	32	102	71	47	90
	目	比較	△4	△0.5	19	3	△61	8	△4

品 種	年 次	比較	刈取り(月/日)		出穂始期(月/日)		出穂期(月/日)			生草収量(kg/10a)			乾物収量(kg/10a)		
			1番草	2番草	1番草	2番草	1番草	2番草	合計	1番草	2番草	合計			
「な つ ち か ら」	2	本年	6.10	8.5	6.6	7.29	3702	1741	5444	669	402	1070			
	年	平年	6.19	8.12	6.14	8.2	3569	1820	5389	605	351	957			
	目	差	△9	△7	△8	△4	133	△78	54	63	50	113			
		平年比(%)										110	114	112	
「ノ サ ツ プ」	3	本年	6.10	8.5	6.7	7.29	3008	1686	4694	572	395	967			
	年	平年	6.19	8.12	6.14	8.3	2914	1632	4547	542	338	879			
	目	差	△9	△7	△7	△5	93	54	147	30	57	87			
		平年比(%)										106	117	110	
「ノ サ ツ プ」	2	本年	6.10	8.5	6.5	7.29	3545	1708	5253	667	407	1074			
	年	平年	6.19	8.13	6.17	8.5	3859	1783	5642	648	329	977			
	目	差	△9	△8	△12	△8	△314	△75	△388	20	78	97			
		平年比(%)										103	124	110	
「ノ サ ツ プ」	3	本年	6.10	8.5	6.7	7.30	3254	1151	4405	606	273	879			
	年	平年	6.19	8.13	6.16	8.5	2947	1803	4749	538	328	866			
	目	差	△9	△8	△9	△7	308	△652	△344	68	△55	13			
		平年比(%)										113	83	101	

- 注 1) 酪農試定期作況圃場における調査結果に基づき、調査地点における平年との比較を示したもので、根釧地域全体の作況を表現しているものではない。
- 2) 平成 30 年度から供試品種を「ノサップ」から「なつちから」に変更した。作況の評価は「なつちから」で行っているが、本年は参考に「ノサップ」の値も掲載した。
- 3) 平年値は「なつちから」・「ノサップ」ともに、1 番草を出穂始で収穫した平成 25 年～平成 30 年の 6 年間の平年値である。
- 3) △は減を示す。

(2) 放牧型

オーチャードグラス単播

作況：良

事由

早春の生育：最深積雪深が浅く土壤凍結深は平年並であった。根雪終が平年よりも1日早く、越冬後の生育は順調に進んだ。萌芽期は2年目草地で平年よりも4日早く、3年目草地でオカミドリの平年より1日それぞれ早かった。冬損状態は2年目草地で平年よりも0.8高く、3年目草地でオカミドリの平年より3.8低かったことから総じてやや低いと判断される。5月20日現在のオーチャードグラス草丈は、2年目草地で47cm(平年値は37cm)、3年目草地で40cm(「オカミドリ」3年目の平年値は22cm)であったことから総じて高かったと判断される。

このことから、早春の生育の作況は良と判断される。

- 1 番 草：5月下旬以降、降水量は平年並みであった一方、気温は高く日照時間がやや長かったことから生育は順調にすすんだ。1番草の草丈は2年目草地で平年よりも10cm高く、3年目草地で「オカミドリ」の平年よりも30cm高かった。乾物収量は2年目草地で平年よりも145kg多く、3年目草地で「オカミドリ」の平年よりも175kg多かったことから総じて多いと判断される。

このことから、1番草の作況は良と判断される。

- 2 番 草：6月上旬から下旬にかけて気温は平年並みに推移し、平年並みに生育はすすんだ。2番草の草丈は、2年目草地で平年よりも5cm低く、3年目草地で「オカミドリ」の平年と同程度であった。乾物重量は2年目草地で平年よりも23kg少なく、3年目草地で「オカミドリ」の平年よりも6kg多かったことから総じて平年並みと判断される。

このことから、2番草の作況は並と判断される。

- 3 番 草：7月上旬から下旬まで降水量は少なかったものの、気温は7月上中旬でやや低く、下旬ではやや高く推移し生育は平年並みに推移した。3番草の草丈は2年目草地で平年より4cm低く、3年目草地で「オカミドリ」の平年よりも12cm高かった。乾物収量は2年目草地で平年よりも43kg少なく、3年目草地で「オカミドリ」の平年よりも42kg多かったことから総じて平年並みと判断される。

このことから、3番草の作況は並と判断される。

- 4 番 草：平均気温は8月上旬で高かったものの、8月中旬から下旬にかけて低く、生育は停滞した。4番草の草丈は、2年目草地で平年と同程度、3年目草地で「オカミドリ」の平年よりも7cm低かった。乾物収量は2年目草地で平年よりも4kg少なく、3年目草地で「オカミドリ」の平年よりも40kg少なかったことから総じて不良と判断される。

このことから、4番草の作況は不良と判断される。

- 5 番 草：平均気温は9月中旬で低かったものの、9月上旬で高く、下旬で平年並であり生育は順調にすすんだ。5番草の草丈は2年目草地で平年よりも6cm高く、3年目草地で「オカミドリ」の平年より2cm低かった。乾物重量は2年目草地で平年よりも20kg多く、3年目草地で「オカミドリ」の平年よりも27kg多かったことから総じて良と判断される。

このことから、5番草の作況は良と判断される。

年間合計乾物収量の平年比は2年目草地で112%であり、3年目草地で「オカミドリ」の3年目平年値と比較して130%であることから、本年の作況は良と判断される。

草種	年次	比較	萌芽期 (月/日)	冬損状態 (1-9甚)	草丈(cm)				
					1番草	2番草	3番草	4番草	5番草
「ハルジマン」	2	本年	4.22	2.0	70	56	62	58	41
	年	平年	4.26	1.2	60	61	66	58	35
	目	比較	△4	0.8	10	△5	△4	0	6
「オカミドリ」	3	本年	4.23	1.0	63	60	66	54	38
	年	平年							
	目	比較							
「オカミドリ」	3	本年							
	年	平年	4.24	4.8	36	60	54	61	40
	目	比較							

草種	年次	比較	生草収量(kg/10a)					乾物収量(kg/10a)						
			1番草	2番草	3番草	4番草	5番草	合計	1番草	2番草	3番草	4番草	5番草	合計
「ハルジマン」	2	本年	1678	758	963	935	703	5037	330	155	152	147	130	914
	年	平年	1032	1000	1235	1097	684		185	178	195	151	110	818
	目	差	646	△242	△272	△162	19		145	△23	△43	△4	20	112
		平年比(%)												
「ハルジマン」	3	本年	1470	806	1025	883	662	4846	276	170	194	143	121	904
	年	平年												
	目	差												
		平年比(%)												
「オカミドリ」	3	本年												
	年	平年	523	816	849	1048	520	3756	101	164	152	183	94	693
	目	差												
		平年比(%)												

注 1) 酪農試定期作況圃場における調査結果に基づき、調査地点における平年との比較を示したもので、根釧地域全体の作況を表現しているものではない。

注 2) 「ハルジマン」2年目の平年値は平成26年～30年の5年間の平均値。

注 3) 平成25年播種から供試品種を「オカミドリ」から「ハルジマン」へ変更した。「ハルジマン」の3年目平年値はないため、参考として下段に以前供試していた「オカミドリ」の平年値(平成18年～24年のうち、最凶年(2年目草地、3年目草地とも平成21年)と最豊年(2年目草地、3年目草地とも平成22年)を除く5ヶ年平均値)を掲載した。

注 4) △は減を示す。