

令和4年度 定期作況報告

(11月20日現在)

北海道立総合研究機構 農業研究本部
畜産試験場

I 気象概況

前年11月から本年10月までの気象の経過はおおむね次のとおりであった。

- 11月：気温は平年よりかなり高く、降水(雪)量はかなり多かった。降雪始は平年より9日遅い11月16日であった。
- 12月：気温は平年よりやや高く、降雪量はやや少なかった。根雪始は平年より14日遅い12月17日であった。
- 1月：気温は平年並、降雪量は平年よりかなり多かった。最大土壌凍結深は1月18日の26.0cmで、平年より6.1cm深かった。
- 2月：気温は平年よりやや高く、降雪量はかなり少なかった。
- 3月：気温は平年よりやや高く、降雪量はやや少なかった。最大積雪深は3月23日の55cmで、平年より20cm浅かった。降雪終は平年より24日早い3月27日であった。
- 4月：気温は平年よりかなり高く、降水量はかなり少なく、日照時間はかなり多かった。根雪終は平年と同じ4月1日で、積雪期間は105日間と平年より14日短かった。
- 5月：気温は平年差+0.6℃でやや高く、降水量は平年比134%でやや多く、日照時間は平年比114%でやや多かった。晩霜日は平年より5日早い5月6日であった。
- 6月：気温は平年差-0.1℃で平年並、降水量は平年比137%でやや多く、日照時間は平年比83%でやや少なかった。
- 7月：気温は平年差+1.1℃でやや高く、降水量は平年比111%で平年並、日照時間は平年比83%でやや少なかった。
- 8月：気温は平年差-0.4℃で平年並、降水量は平年比181%でかなり多く、日照時間は平年比84%でやや少なかった。
- 9月：気温は平年差+0.9℃でやや高く、降水量は平年比67%でやや少なく、日照時間は平年比123%でかなり多かった。初霜日は平年より23日早い9月22日であった。
- 10月：気温は平年差+0.6℃でやや高く、降水量は平年比103%で平年並み、日照時間は平年比107%で平年並であった。

前年11月～本年3月の冬期間の気象を要約すると、気温は平年差+1.0℃でやや高く、降水(雪)量は平年比125%でやや多かった。

融雪後の気温は、6、8月を除き、高く推移した。降水量は4月が少なく、5、6月は多く、7月は平年並、8月は多く、9月が少なく、10月は平年並であった。日照時間は4～5月が多かったが、6～8月は少なく推移した。その後、9月が多く、10月は平年並であった。

農耕期間(5月～9月)の積算値は、平均気温が2,618℃で平年差+64℃、降水量が947mmで平年比134%、日照時間が701時間で平年比97%であった。

季節調査

年次	令和3年		令和4年		令和4年	
	降雪始 (月/日)	根雪始 (月/日)	最深積雪 (cm)	(月/日)	最大土壌凍結深 (cm)	(月/日)
本年	11/16	12/17	55	3/23	26.0	1/18
平年	11/ 7	12/ 3	75	2/25	19.9	1/ 9
差	9	14	△20	26	6.1	9

注1 平年値は前10カ年の平均値。 注2 △印は減(早)を表す。

季節調査 (続き)

年次	令和4年					
	根雪終 (月/日)	積雪期間 (日)	降雪終 (月/日)	晩霜 (月/日)	初霜 (月/日)	無霜期間 (日)
本年	4/ 1	105	3/27	5/ 6	9/22	139
平年	4/ 1	119	4/20	5/11	10/15	155
差	0	△14	△24	△5	△23	△16

注3 晩霜、初霜は最低気温が氷点下に達した日とした。

季節調査 (続き)

年次	令和4年	
	降雪始 (月/日)	根雪始 (月/日)
本年	11/10	未
平年	11/ 7	12/4
差	3	—

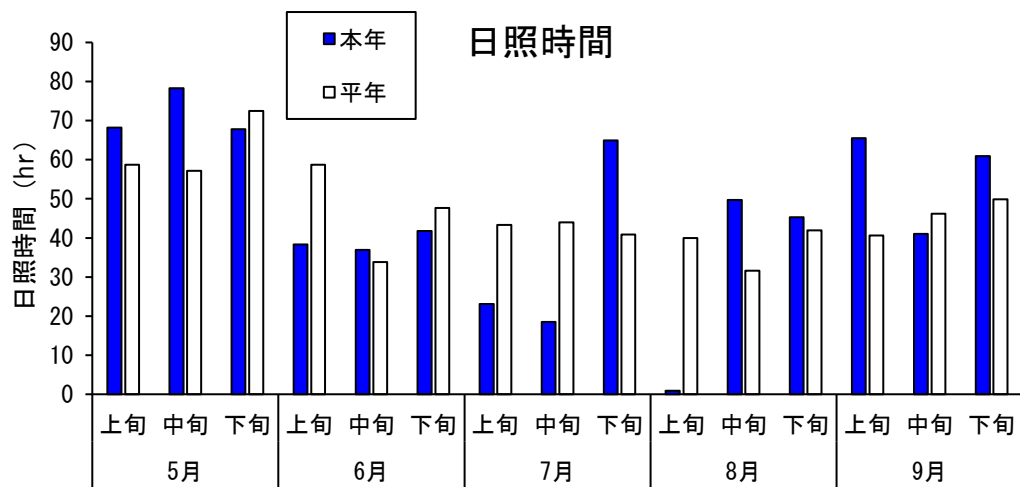
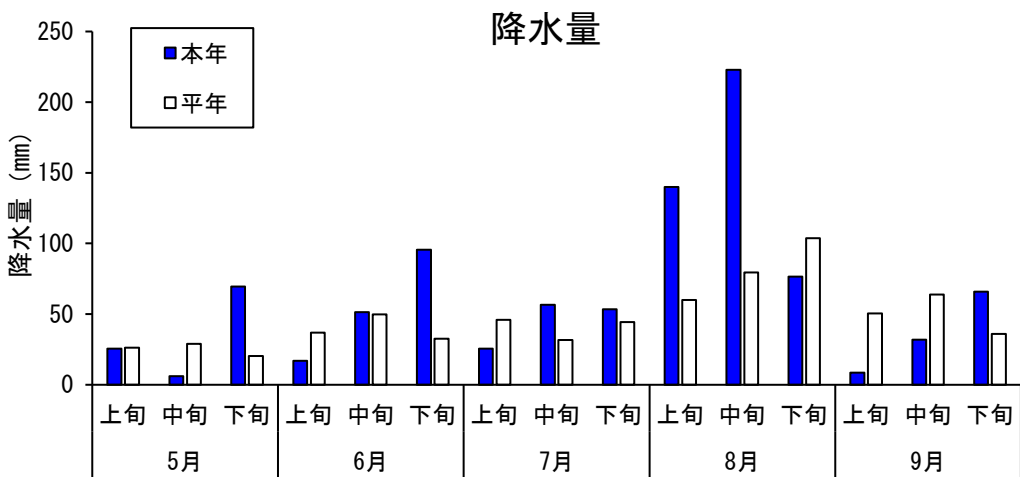
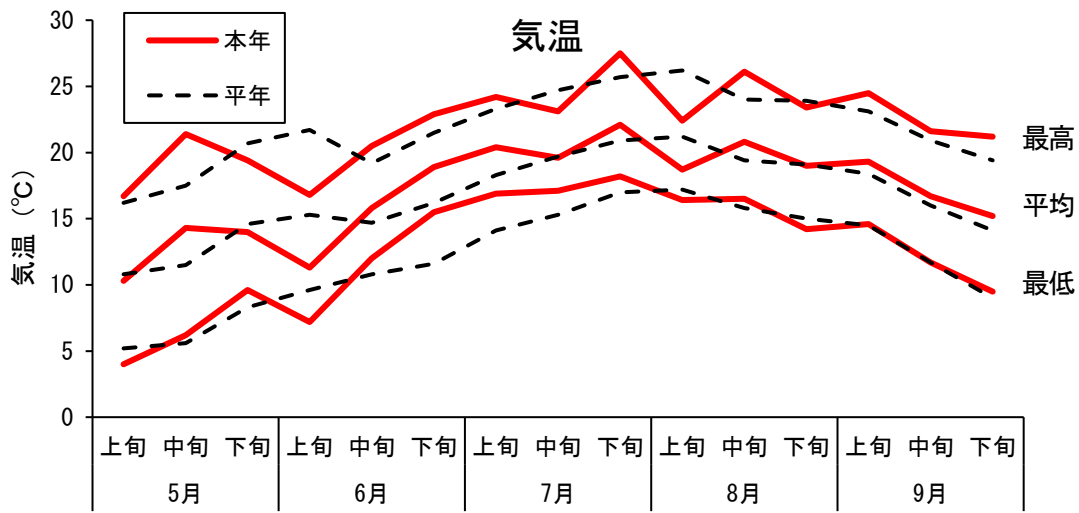
気象表（令和3年11月～令和4年10月）

月	旬	平均気温(°C)			最高気温(°C)			最低気温(°C)		
		本年	平年	比較	本年	平年	比較	本年	平年	比較
11	上	7.7	6.4	1.3	11.1	10.4	0.7	4.2	0.8	3.4
	中	5.0	3.3	1.7	8.4	7.3	1.1	1.5	-2.2	3.7
	下	2.8	0.2	2.6	6.8	3.9	2.9	-0.6	-4.8	4.2
	平均	5.2	3.3	1.9	8.8	7.2	1.6	1.7	-0.7	2.4
12	上	1.0	-1.8	2.8	5.1	1.7	3.4	-3.0	-6.4	3.4
	中	-1.4	-3.0	1.6	2.2	0.3	1.9	-4.9	-8.6	3.7
	下	-5.5	-4.4	△ 1.1	-2.3	-1.1	△ 1.2	-9.0	-9.3	0.3
	平均	-2.1	-3.1	1.0	1.5	0.2	1.3	-5.7	-6.8	1.1
1	上	-6.7	-5.3	△ 1.4	-2.9	-1.9	△ 1.0	-11.6	-9.8	△ 1.8
	中	-3.3	-7.2	3.9	-0.2	-2.8	2.6	-7.4	-12.7	5.3
	下	-8.2	-5.9	△ 2.3	-3.6	-2.2	△ 1.4	-14.4	-11.9	△ 2.5
	平均	-6.1	-6.1	0.0	-2.3	-2.3	0.0	-11.2	-10.8	△ 0.4
2	上	-5.0	-6.8	1.8	-1.5	-2.9	1.4	-9.1	-12.3	3.2
	中	-6.3	-4.5	△ 1.8	-1.9	-0.5	△ 1.4	-11.1	-11.0	△ 0.1
	下	-1.7	-4.6	2.9	0.9	-0.3	1.2	-4.2	-10.4	6.2
	平均	-4.5	-5.3	0.8	-1.0	-1.3	0.3	-8.4	-10.2	1.8
3	上	-1.0	-2.3	1.3	3.0	1.8	1.2	-5.8	-8.8	3.0
	中	0.6	-0.1	0.7	3.4	4.1	△ 0.7	-1.8	-6.9	5.1
	下	3.5	1.9	1.6	7.9	6.6	1.3	-1.0	-5.4	4.4
	平均	1.1	-0.1	1.2	4.9	4.2	0.7	-2.8	-4.8	2.0
4	上	5.7	3.3	2.4	11.8	8.1	3.7	-0.3	-1.2	0.9
	中	7.0	5.3	1.7	13.9	10.5	3.4	-0.1	0.2	△ 0.3
	下	10.8	8.5	2.3	17.4	14.7	2.7	2.9	1.9	1.0
	平均	7.8	5.7	2.1	14.4	11.1	3.3	0.8	0.3	0.5
5	上	10.3	10.8	△ 0.5	16.7	16.2	0.5	4.0	5.2	△ 1.2
	中	14.3	11.5	2.8	21.4	17.5	3.9	6.2	5.6	0.6
	下	14.0	14.6	△ 0.6	19.4	20.7	△ 1.3	9.6	8.3	1.3
	平均	12.9	12.3	0.6	19.2	18.2	1.0	6.7	6.4	0.3
6	上	11.3	15.3	△ 4.0	16.8	21.7	△ 4.9	7.2	9.6	△ 2.4
	中	15.8	14.7	1.1	20.5	19.2	1.3	12.0	10.8	1.2
	下	18.9	16.2	2.7	22.9	21.5	1.4	15.5	11.6	3.9
	平均	15.3	15.4	△ 0.1	20.1	20.8	△ 0.7	11.6	10.6	1.0
7	上	20.4	18.3	2.1	24.2	23.3	0.9	16.9	14.1	2.8
	中	19.6	19.7	△ 0.1	23.1	24.7	△ 1.6	17.1	15.3	1.8
	下	22.1	20.9	1.2	27.5	25.7	1.8	18.2	17.0	1.2
	平均	20.7	19.6	1.1	25.0	24.6	0.4	17.4	15.5	1.9
8	上	18.7	21.2	△ 2.5	22.4	26.2	△ 3.8	16.4	17.2	△ 0.8
	中	20.8	19.4	1.4	26.1	24.0	2.1	16.5	15.8	0.7
	下	19.0	19.1	△ 0.1	23.4	23.9	△ 0.5	14.2	15.0	△ 0.8
	平均	19.5	19.9	△ 0.4	23.9	24.7	△ 0.8	15.7	15.9	△ 0.2
9	上	19.3	18.4	0.9	24.5	23.1	1.4	14.6	14.5	0.1
	中	16.7	16.0	0.7	21.6	20.9	0.7	11.7	11.7	0.0
	下	15.2	14.1	1.1	21.2	19.4	1.8	9.5	9.0	0.5
	平均	17.1	16.2	0.9	22.4	21.1	1.3	11.9	11.7	0.2
10	上	11.3	12.4	△ 1.1	16.0	17.6	△ 1.6	6.5	7.3	△ 0.8
	中	11.4	9.0	2.4	16.0	14.0	2.0	6.2	3.9	2.3
	下	8.0	7.4	0.6	13.9	14.4	△ 0.5	2.1	3.1	△ 1.0
	平均	10.2	9.6	0.6	15.3	14.5	0.8	4.8	4.7	0.1
5～9月積算値		2618	2554	64	3386	3351	35	1939	1845	94

気象表(続き)

月	旬	降水量(mm)			降水日数(日)			日照時間(時間)		
		本年	平年	比較	本年	平年	比較	本年	平年	比較
11	上	115.5	34.9	80.6	7.0	4.3	2.7	22.1	43.0	△ 20.9
	中	23.0	23.9	△ 0.9	6.0	4.5	1.5	30.6	40.1	△ 9.5
	下	29.0	19.9	9.1	3.0	3.4	△ 0.4	45.6	38.4	7.2
	合計	167.5	78.7	88.8	16.0	12.2	3.8	98.3	121.5	△ 23.2
12	上	30.0	26.9	3.1	3.0	2.8	0.2	42.9	37.6	5.3
	中	6.0	14.6	△ 8.6	5.0	2.6	2.4	24.5	38.8	△ 14.3
	下	3.0	14.8	△ 11.8	2.0	2.5	△ 0.5	61.6	42.3	19.3
	合計	39.0	56.3	△ 17.3	10.0	7.9	2.1	129.0	118.7	10.3
1	上	2.0	8.2	△ 6.2	3.0	1.8	1.2	39.5	43.4	△ 3.9
	中	55.0	5.7	49.3	6.0	1.6	4.4	35.6	46.0	△ 10.4
	下	0.5	15.1	△ 14.6	1.0	2.3	△ 1.3	60.5	51.6	8.9
	合計	57.5	29.0	28.5	10.0	5.7	4.3	135.6	141.0	△ 5.4
2	上	0.0	9.2	△ 9.2	0.0	2.2	△ 2.2	71.6	43.5	28.1
	中	10.0	16.3	△ 6.3	4.0	1.9	2.1	50.0	46.8	3.2
	下	4.0	12.4	△ 8.4	3.0	2.3	0.7	26.5	51.9	△ 25.4
	合計	14.0	37.9	△ 23.9	7.0	6.4	0.6	148.1	142.1	6.0
3	上	6.0	37.6	△ 31.6	3.0	3.7	△ 0.7	57.2	48.0	9.2
	中	30.0	7.4	22.6	5.0	2.3	2.7	23.6	61.7	△ 38.1
	下	4.5	7.8	△ 3.3	2.0	2.9	△ 0.9	79.1	72.3	6.8
	合計	40.5	52.8	△ 12.3	10.0	8.9	1.1	159.9	182.0	△ 22.1
4	上	0.0	28.0	△ 28.0	0.0	3.8	△ 3.8	90.5	57.0	33.5
	中	3.5	27.2	△ 23.7	1.0	4.5	△ 3.5	59.1	61.7	△ 2.6
	下	2.5	20.4	△ 17.9	2.0	3.8	△ 1.8	88.4	69.6	18.8
	合計	6.0	75.6	△ 69.6	3.0	12.1	△ 9.1	238.0	188.3	49.7
5	上	25.5	26.2	△ 0.7	6.0	4.2	1.8	68.2	58.7	9.5
	中	6.0	28.9	△ 22.9	2.0	3.8	△ 1.8	78.3	57.2	21.1
	下	69.5	20.3	49.2	6.0	4.0	2.0	67.8	72.5	△ 4.7
	合計	101.0	75.4	25.6	14.0	12.0	2.0	214.3	188.4	25.9
6	上	17.0	37.0	△ 20.0	4.0	4.0	0.0	38.3	58.7	△ 20.4
	中	51.5	49.9	1.6	6.0	4.5	1.5	36.9	33.8	3.1
	下	95.5	32.5	63.0	6.0	4.7	1.3	41.8	47.7	△ 5.9
	合計	164.0	119.4	44.6	16.0	13.2	2.8	117.0	140.2	△ 23.2
7	上	25.5	45.9	△ 20.4	6.0	5.0	1.0	23.1	43.3	△ 20.2
	中	56.5	31.7	24.8	8.0	4.6	3.4	18.5	44.0	△ 25.5
	下	53.5	44.4	9.1	4.0	5.0	△ 1.0	64.9	40.9	24.0
	合計	135.5	122.0	13.5	18.0	14.6	3.4	106.5	128.2	△ 21.7
8	上	140.0	60.1	79.9	8.0	5.0	3.0	0.9	40.0	△ 39.1
	中	223.0	79.4	143.6	6.0	5.7	0.3	49.7	31.6	18.1
	下	76.5	103.8	△ 27.3	6.0	5.8	0.2	45.3	41.9	3.4
	合計	439.5	243.3	196.2	20.0	16.5	3.5	95.9	113.5	△ 17.6
9	上	8.5	50.5	△ 42.0	4.0	5.1	△ 1.1	65.5	40.6	24.9
	中	32.0	63.9	△ 31.9	4.0	4.9	△ 0.9	41.0	46.2	△ 5.2
	下	66.0	36.1	29.9	2.0	3.9	△ 1.9	60.9	49.9	11.0
	合計	106.5	157.9	△ 51.4	10.0	13.9	△ 3.9	167.4	136.6	30.8
10	上	115.5	45.1	70.4	6.0	4.8	1.2	33.6	48.6	△ 15.0
	中	6.0	40.7	△ 34.7	3.0	4.1	△ 1.1	59.5	52.8	6.7
	下	3.0	35.9	△ 32.9	2.0	4.7	△ 2.7	71.3	52.6	18.7
	合計	124.5	120.9	3.6	11.0	13.6	△ 2.6	164.4	154.0	10.4
5~9月積算値		947	708	239	78	70	8	701	720	△ 19

気象図(令和4年5月～令和4年9月)



Ⅱ 作 況

1. 牧草 採草型チモシー

1 番草 : やや良
2 番草 : 平年並
3 番草 : 良
1～3 番草通算 : 良

事 由 :

萌芽期は、2 年目草地では 4 月 14 日と平年並であったが、3 年目草地では 4 月 10 日と平年より 3 日早かった。出穂始は、2、3 年目草地とも 6 月 13 日で、平年より 2～4 日遅かった。1 番草の乾物収量は、平年比が 2 年目草地で 114%、3 年目草地で 102%、2、3 年目草地の平均で 109%であった。このことから、1 番草の作況は「やや良」であった。

2 番草の乾物収量は、平年比が 2 年目草地で 109%、3 年目草地で 91%、2、3 年目草地の平均で 100%であった。このことから、2 番草の作況は「平年並」であった。

3 番草の乾物収量は、平年比が 2 年目草地で 122%、3 年目草地で 187%、2、3 年目草地の平均で 149%であった。このことから、3 番草の作況は「良」であった。

1～3 番草合計の乾物収量は、2 年目草地で 1,199.6kg/10a (平年比 114%)、3 年目草地で 1,013.9kg/10a (平年比 109%)、2、3 年目草地の平均では 1,106.8kg/10a (平年比 112%) であった。このことから、本年の作況は「良」である。

調査項目	2年目草地			3年目草地		
	本年	平年	比較	本年	平年	比較
萌芽期 (月. 日)	4.14	4.14	0	4.10	4.13	△3
冬損程度 (1:無または微~9:甚)	1.5	1.1	0.4	1.0	1.0	0.0
出穂始 (月. 日)	6.13	6.11	2	6.13	6.9	4
1番草収穫日 (月. 日)	6.14	6.14	0	6.14	6.14	0
2番草収穫日 (月. 日)	8.3	8.4	△ 1	8.3	8.2	1
3番草収穫日 (月. 日)	10.12	10.10	2	10.12	10.10	2
5月20日草丈 (cm)	55	51	4	50	44	6
1番草収穫時草丈 (cm)	117	111	6	103	101	2
7月20日草丈 (cm)	58	52	6	55	53	2
2番草収穫時草丈 (cm)	89	83	6	79	78	1
8月20日草丈 (cm)	37	33	4	37	31	6
9月20日草丈 (cm)	50	47	3	47	42	5
3番草収穫時草丈 (cm)	51	47	4	51	40	11
1番草生草収量 (kg/10a)	4,419	3,612	806	3,132	3,134	△ 2
2番草生草収量 (kg/10a)	1,477	1,157	320	1,145	1,048	97
3番草生草収量 (kg/10a)	801	662	139	769	452	317
1番草乾物率 (%)	17.5	18.8	△ 1.3	19.5	19.2	0.3
2番草乾物率 (%)	16.8	20.2	△ 3.5	18.2	22.4	△ 4.2
3番草乾物率 (%)	22.7	23.1	△ 0.4	25.5	25.2	0.3
1番草乾物収量 (kg/10a)	772.1	676.1	95.9	609.3	594.9	14.4
同上平年比 (%)	114	100	14	102	100	2
2番草乾物収量 (kg/10a)	247.3	227.0	20.3	208.5	229.4	△ 20.9
同上平年比 (%)	109	100	9	91	100	△ 9
3番草乾物収量 (kg/10a)	180.3	147.3	33.0	196.1	105.0	91.1
同上平年比 (%)	122	100	22	187	100	87
年間合計乾物収量 (kg/10a)	1,199.6	1,050.4	149.2	1,013.9	929.3	84.6
同上平年比 (%)	114	100	14	109	100	9

注 1) 平年値は2年目草地在前7カ年のうち最豊年(平成27年)及び最凶年(令和1年)を除く5カ年の平均値、
3年目草地在前7カ年のうち最豊年(令和2年)及び最凶年(平成29年)を除く5カ年の平均値。

2) △は減または早を示す。

2. サイレージ用とうもろこし

作 況：やや不良

事 由：

播種期は平年より3日遅い5月18日、発芽期は平年と同日の5月27日であった。初期生育は平年より大きく下回り不良だったが、7月には平年比93%まで回復した。絹糸抽出期は平年より2日遅い8月1日、雄穂開花期はこれよりさらに遅い8月3日で平年より3日遅かった。8月の稈長は248cmで、ほぼ平年値に等しかった。収穫期は平年より4日早い9月15日となり、収穫時の熟度は黄熟初期であった。生草収量は、雌穂は平年値よりやや少なかったが、総体では平年並みだった。登熟が進まず、総体乾物率は平年より2.8ポイント低く、最終的に、雌穂および総体の乾物収量、並びに推定TDN収量は、対平年値比でそれぞれ91、92、92%であった。

以上のことから、本年の作況は「やや不良」である。

調査項目	本年	平年	比較	平年比(%)	
播種期(月.日)	5.18	5.15	3	—	
発芽期(月.日)	5.27	5.27	0	—	
草丈(cm)	6月20日	22	41	△19	—
	7月20日	153	165	△12	—
稈長(cm)	8月20日	248	249	△1	—
	6月20日	5.3	7.1	△1.8	—
葉数(枚)	7月20日	14.5	14.1	0.4	—
	8月20日	16.2	15.9	0.3	—
雄穂開花期(月.日)	8.3	7.31	3	—	
絹糸抽出期(月.日)	8.1	7.30	2	—	
収穫期(月.日)	9.15	9.19	△4	—	
収穫時熟度	黄初	黄初-黄中	—	—	
総体生草収量(kg/10a)	5,174	5,111	63	101	
総体乾物収量(kg/10a)	1,367	1,490	△123	92	
雌穂乾物収量(kg/10a)	738	815	△77	91	
乾雌穂重割合(%)	54.0	54.8	△0.8	—	
総体乾物率(%)	26.4	29.2	△2.8	—	
推定TDN収量(kg/10a)	993	1,085	△92	92	

注 1) 平年値は前7カ年のうち最豊年(平成29年)と最凶年(平成28年)を除く5カ年の平均値。

2) △は早または減を示す。

3) 供試品種は「チベリウス」。