

平成19年度 定期作況報告

(11月20日現在；最終)

北海道立畜産試験場

新得本場

I 気象概況

前年11月から本年10月までの気象の経過はおおむね次のとおりであった。

11月：気温はやや高く、降水量もやや多かった。

12月：気温はやや高く、降水量もやや多かった。根雪始めは平年より9日遅い12月7日であった

1月：気温はやや高く、降水量はかなり多かった。最大土壌凍結深は1月10日の14cmで平年より10日早く、5cm深かった。

2月：気温はやや高く、降水量は平年並みだった。最深積雪は平年より1日早い2月15日に平年並みの87cmを記録した。

3月：気温は平年並で、降水量も平年並みだった。

4月：気温はかなり低く、降水量は平年並みだった。日照時間はやや少なかった。根雪終りは平年より12日遅い4月21日で積雪期間は135日となり平年より3日長かった。

5月：気温は平年比 -0.2°C と平年並みで、降水量は平年比174%でかなり多かった。日照時間は平年比102%で平年並みだった。

6月：気温は平年比 $+1.6^{\circ}\text{C}$ でかなり高く、降水量は平年比119%で平年並みだった。日照時間は平年比100%で平年並みだった。

7月：気温は平年比 -2.3°C とかなり低く、降水量は平年比74%でやや少なかった。日照時間は平年比106%で平年並みだった。

8月：気温は平年比 $+1.9^{\circ}\text{C}$ とかなり高く、降水量は平年比53%でかなり少なかった。日照時間は平年比138%でかなり多かった。

9月：気温は平年比 $+0.5^{\circ}\text{C}$ と平年並みで、降水量は平年比185%とかなり多かった。日照時間は平年比81%で平年並みだった。

10月：気温は平年比 $\pm 0.0^{\circ}\text{C}$ と平年並みで、降水量も平年比103%で平年並みだった。日照時間は平年比101%で平年並であった。なお、落雷により気象観測装置に故障が発生したため10月下旬については新得町のアメダスの値を用いた。

要約：

冬期間の気象を要約すると、11月から3月まで気温は平年並からやや高く推移し、降水量（降雪）も11月から1月にかけて平年より多く経過した。一方で4月上旬から中旬にかけて気温が低く経過したことと、4月14日に31cmの降雪があったため根雪終りは平年より12日遅い4月21日で、積雪期間は平年より3日長く135日となった。最大土壌凍結深は1月10日に平年より5cm深い14cmを記録した。

融雪後は6月が高温で経過したのに対し7月は低温となり、8月には再び高温となった。降水量は7月から8月にかけて少なく経過した一方で9月にはかなり多くなった。日照時間は8月にかなり多くなったが、それ以外は平年並で推移した。晩霜を5月28日、初霜を10月6日に観察し、無霜期間は130日で平年より12日短かった。

農耕期間(5月～9月)の積算は、気温が 2380°C で平年比 $+41^{\circ}\text{C}$ 、降水量が744mmで平年比114%、日照時間が715時間で平年比104%であった。

注) 平成11年11月より本場気象観測システムを更新・移設し用いている。このため、気温の平年値は新旧観測データの旬平均値から回帰式を作成し、旧データでの平年値を補正することにより算出した。そ

の他の項目は補正せずに従来 of 値を用いている。

気象に関する平年比の判定は測候所の基準によった。

季節調査

年次	平成 18 年		平成 19 年			
	降雪始	根雪始	最深積雪		最大土壌凍結深	
	(月/日)	(月/日)	(cm)	(月/日)	(cm)	(月/日)
本年	H18/11/12	H18/12/7	87	H19/ 2/15	14.0	H19/ 1/10
平年	10/25	11/28	86	2/13	4.6	1/22
差	17	9	1	2	9.4	12

注 1 平年値は前 10 か年の平均値。 2 △印は減(早)を表す。

季節調査続き

年次	平成19年					
	根雪終	積雪期間	降雪終	晩霜	初霜	無霜期間
	(月/日)	(日)	(月/日)	(月/日)	(月/日)	(日)
本年	H19/ 4/21	135	H19/ 4/14	H19/5/28	H19/10/6	130
平年	4/ 9	132	4/20	5/24	10/11	142
差	12	3	△6	4	△5	△12

季節調査続き

年次	平成 19 年	
	降雪始	根雪始
	(月/日)	(月/日)
本年	H19/11/2	未
平年	10/27	11/29
差	6	-

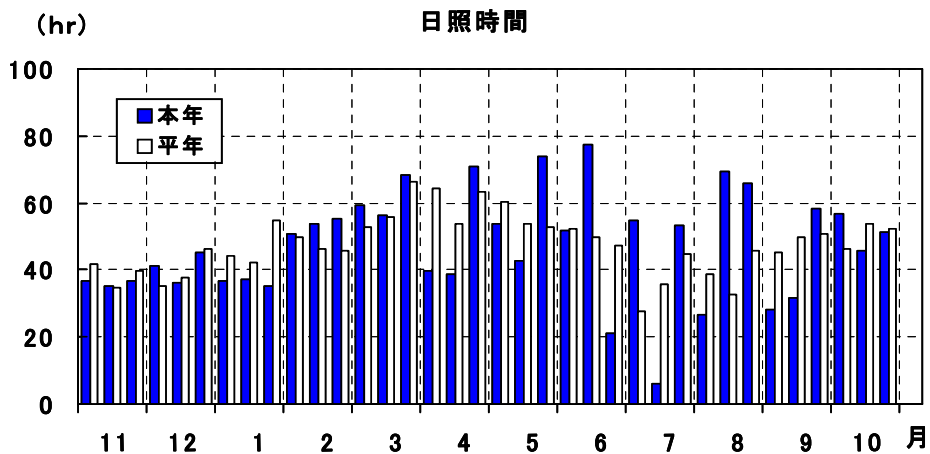
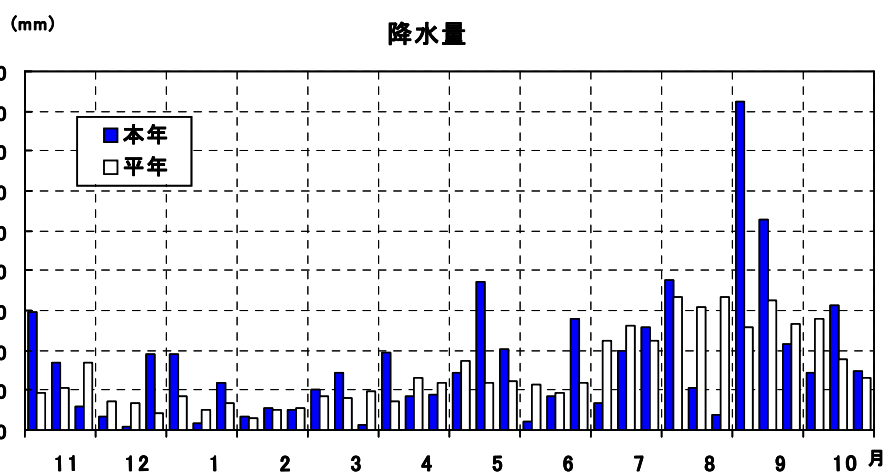
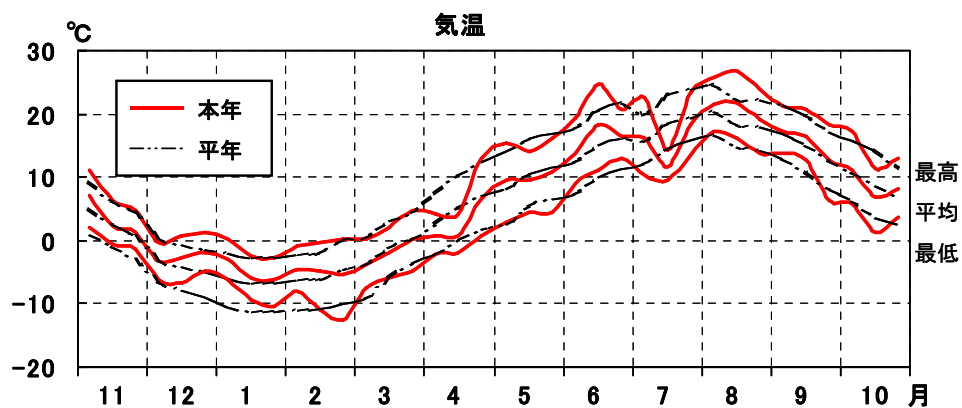
気象表(平成18年11月～平成19年10月)

月	旬	平均気温(°C)			最高気温(°C)			最低気温(°C)		
		本年	平年	比較	本年	平年	比較	本年	平年	比較
11	上	7.2	5.0	2.2	11.2	9.2	2.0	2.2	0.9	1.3
	中	2.3	2.7	△ 0.4	6.3	6.4	△ 0.1	-0.7	-0.8	0.1
	下	1.3	0.7	0.6	4.8	4.4	0.4	-1.4	-3.0	1.6
	平均	3.6	2.8	0.8	7.4	6.6	0.8	0.0	-1.0	1.0
12	上	-3.3	-2.9	△ 0.4	-0.4	0.5	△ 0.9	-6.2	-6.4	0.2
	中	-2.7	-4.0	1.3	0.7	-0.5	1.2	-6.6	-7.8	1.2
	下	-2.0	-4.9	2.9	1.3	-1.3	2.6	-4.8	-8.7	3.9
	平均	-2.6	-3.9	1.3	0.6	-0.5	1.1	-5.8	-7.7	1.9
1	上	-2.9	-5.8	2.9	0.3	-2.0	2.3	-6.3	-10.3	4.0
	中	-5.9	-6.7	0.8	-2.5	-2.6	0.1	-9.4	-11.3	1.9
	下	-6.2	-6.7	0.5	-2.6	-2.8	0.2	-10.5	-11.3	0.8
	平均	-5.0	-6.4	1.4	-1.6	-2.5	0.9	-8.8	-10.9	2.1
2	上	-4.5	-6.3	1.8	-0.8	-2.3	1.5	-8.1	-10.9	2.8
	中	-4.9	-6.1	1.2	-0.2	-1.9	1.7	-11.0	-10.7	△ 0.3
	下	-5.5	-4.6	△ 0.9	0.3	0.1	0.2	-12.5	-10.0	△ 2.5
	平均	-4.9	-5.8	0.9	-0.3	-1.5	1.2	-10.4	-10.6	0.2
3	上	-3.7	-3.8	0.1	0.2	0.4	△ 0.2	-7.5	-9.2	1.7
	中	-2.0	-1.1	△ 0.9	2.2	3.1	△ 0.9	-5.8	-5.8	0.0
	下	0.1	0.2	△ 0.1	4.7	4.6	0.1	-4.8	-3.6	△ 1.2
	平均	-1.8	-1.5	△ 0.3	2.4	2.8	△ 0.4	-6.0	-6.1	0.1
4	上	0.8	2.5	△ 1.7	4.1	7.3	△ 3.2	-2.3	-2.1	△ 0.2
	中	0.7	5.2	△ 4.5	4.3	10.4	△ 6.1	-1.8	0.3	△ 2.1
	下	6.5	7.1	△ 0.6	12.9	12.5	0.4	0.8	1.8	△ 1.0
	平均	2.7	4.9	△ 2.2	7.1	10.1	△ 3.0	-1.1	0.0	△ 1.1
5	上	9.5	8.1	1.4	15.5	14.0	1.5	2.8	2.6	0.2
	中	9.5	10.7	△ 1.2	14.0	16.3	△ 2.3	4.4	5.4	△ 1.0
	下	10.9	11.7	△ 0.8	16.3	17.0	△ 0.7	4.6	6.7	△ 2.1
	平均	10.0	10.2	△ 0.2	15.3	15.8	△ 0.5	4.0	5.0	△ 1.0
6	上	13.8	12.4	1.4	19.4	17.8	1.6	9.0	7.3	1.7
	中	18.3	15.1	3.2	24.7	20.6	4.1	11.1	10.0	1.1
	下	16.5	16.3	0.2	20.8	21.8	△ 1.0	12.9	11.5	1.4
	平均	16.2	14.6	1.6	21.6	20.1	1.5	11.0	9.6	1.4
7	上	16.2	15.6	0.6	22.5	19.8	2.7	10.3	12.3	△ 2.0
	中	11.6	18.5	△ 6.9	14.3	23.1	△ 8.8	9.5	14.7	△ 5.2
	下	18.4	19.3	△ 0.9	23.4	23.9	△ 0.5	13.4	15.8	△ 2.4
	平均	15.5	17.8	△ 2.3	20.2	22.3	△ 2.1	11.1	14.3	△ 3.2
8	上	21.5	20.5	1.0	25.8	24.7	1.1	17.2	16.6	0.6
	中	21.7	18.2	3.5	26.9	22.3	4.6	16.3	14.9	1.4
	下	19.1	18.0	1.1	23.8	22.4	1.4	13.8	14.2	△ 0.4
	平均	20.7	18.8	1.9	25.4	23.1	2.3	15.7	15.2	0.5
9	上	17.3	16.9	0.4	21.1	21.4	△ 0.3	13.9	13.1	0.8
	中	16.4	15.2	1.2	20.6	20.0	0.6	12.6	10.9	1.7
	下	12.6	12.6	0.0	18.4	17.3	1.1	6.4	8.1	△ 1.7
	平均	15.4	14.9	0.5	20.0	19.6	0.4	11.0	10.7	0.3
10	上	11.2	10.8	0.4	17.2	15.8	1.4	5.8	6.4	△ 0.6
	中	6.8	8.8	△ 2.0	11.5	14.3	△ 2.8	1.4	3.6	△ 2.2
	下	8.3	7.4	0.9	13.0	11.5	1.5	3.8	2.5	1.3
	平均	8.8	8.8	0.0	13.9	13.8	0.1	3.7	4.1	△ 0.4
5～9月積算値		2380	2339	41	3136	3088	48	1615	1677	△ 62

気象表(続き)

月	旬	降水量(mm)			降水日数(日)			日照時間(時間)		
		本年	平年	比較	本年	平年	比較	本年	平年	比較
11	上	59.0	18.8	40.2	5.0	2.9	2.1	36.8	41.6	△ 4.8
	中	33.5	21.4	12.1	4.0	3.1	0.9	35.1	34.5	0.6
	下	11.5	33.8	△ 22.3	3.0	3.9	△ 0.9	36.9	39.7	△ 2.8
	合計	104.0	74.0	30.0	12.0	9.9	2.1	108.8	115.7	△ 6.9
12	上	7.0	14.3	△ 7.3	3.0	2.8	0.2	41.4	35.2	6.2
	中	1.5	13.5	△ 12.0	2.0	2.5	△ 0.5	36.0	37.6	△ 1.6
	下	38.0	8.6	29.4	4.0	2.6	1.4	45.4	46.1	△ 0.7
	合計	46.5	36.3	10.2	9.0	7.9	1.1	122.8	118.9	3.9
1	上	38.0	17.1	20.9	2.0	1.9	0.1	36.5	44.4	△ 7.9
	中	3.0	10.0	△ 7.0	2.0	2.6	△ 0.6	37.0	42.3	△ 5.3
	下	23.5	13.6	9.9	4.0	2.3	1.7	35.2	55.0	△ 19.8
	合計	64.5	40.6	23.9	8.0	6.8	1.2	108.7	141.8	△ 33.1
2	上	7.0	5.6	1.4	3.0	2.0	1.0	50.6	49.5	1.1
	中	11.0	9.9	1.1	3.0	1.7	1.3	53.8	46.4	7.4
	下	10.0	10.6	△ 0.6	1.0	2.5	△ 1.5	55.3	45.5	9.8
	合計	28.0	26.0	2.0	7.0	6.2	0.8	159.7	141.3	18.4
3	上	20.0	17.2	2.8	3.0	3.4	△ 0.4	59.2	52.6	6.6
	中	29.0	16.4	12.6	2.0	3.1	△ 1.1	56.3	55.8	0.5
	下	2.5	19.8	△ 17.3	2.0	3.4	△ 1.4	68.1	66.5	1.6
	合計	51.5	53.3	△ 1.8	7.0	9.9	△ 2.9	183.6	174.9	8.7
4	上	38.5	14.2	24.3	8.0	3.1	4.9	39.9	64.2	△ 24.3
	中	17.0	25.9	△ 8.9	5.0	3.3	1.7	38.5	54.0	△ 15.5
	下	18.0	23.7	△ 5.7	3.0	3.3	△ 0.3	70.8	63.1	7.7
	合計	73.5	63.7	9.8	16.0	9.7	6.3	149.2	181.2	△ 32.0
5	上	28.5	35.0	△ 6.5	6.0	3.6	2.4	53.7	60.3	△ 6.6
	中	74.5	23.5	51.0	6.0	3.9	2.1	42.5	54.0	△ 11.5
	下	40.5	24.3	16.2	4.0	3.0	1.0	73.8	52.7	21.1
	合計	143.5	82.7	60.8	16.0	10.5	5.5	170.0	166.9	3.1
6	上	4.5	23.0	△ 18.5	4.0	3.8	0.2	52.0	52.5	△ 0.5
	中	17.0	18.4	△ 1.4	2.0	3.2	△ 1.2	77.6	49.8	27.8
	下	56.0	24.0	32.0	7.0	3.5	3.5	21.0	47.3	△ 26.3
	合計	77.5	65.3	12.2	13.0	10.5	2.5	150.6	149.6	1.0
7	上	13.5	45.0	△ 31.5	4.0	4.5	△ 0.5	55.0	27.5	27.5
	中	40.0	52.1	△ 12.1	7.0	4.5	2.5	6.2	35.5	△ 29.3
	下	51.5	44.9	6.6	5.0	5.1	△ 0.1	53.2	44.5	8.7
	合計	105.0	142.0	△ 37.0	16.0	13.6	2.4	114.4	107.5	6.9
8	上	75.0	66.9	8.1	7.0	4.8	2.2	26.5	38.6	△ 12.1
	中	21.5	62.1	△ 40.6	4.0	4.7	△ 0.7	69.4	32.7	36.7
	下	7.5	67.0	△ 59.5	2.0	5.4	△ 3.4	65.6	45.8	19.8
	合計	104.0	195.9	△ 91.9	13.0	14.9	△ 1.9	161.5	117.0	44.5
9	上	164.5	51.5	113.0	5.0	4.2	0.8	27.9	45.2	△ 17.3
	中	106.0	64.7	41.3	6.0	3.7	2.3	31.8	49.6	△ 17.8
	下	43.0	53.0	△ 10.0	5.0	3.6	1.4	58.4	50.8	7.6
	合計	313.5	169.2	144.3	16.0	11.5	4.5	118.1	145.6	△ 27.5
10	上	28.5	55.4	△ 26.9	6.0	4.4	1.6	57.0	46.4	10.6
	中	62.5	35.6	26.9	6.0	3.7	2.3	45.5	53.7	△ 8.2
	下	29.5	26.6	2.9	4.0	4.3	△ 0.3	51.1	52.3	△ 1.2
	合計	120.5	117.5	3.0	16.0	12.4	3.6	153.6	152.4	1.2
5~9月積算値		744	655	89	74	61	13	715	687	28

気象図(平成18年11月～平成19年10月)



II. 作況

1. 牧草

1) チモシー (採草利用)

作況：1番草 不良
 2番草 不良
 3番草 良
 年間合計 不良

事由

萌芽期は4月24日～26日であった。1番草の出穂始めは、平年より1日早い6月15日～16日であった。収穫時の草丈は、93cm～96cmで平年より7cm～10cm短かった。乾物収量は、2年目草地在670kg/10a、3年目草地在519kg/10a、平年比はそれぞれ96、76で平均は86で作況は不良であった。

2番草は、生育期の7月中旬に著しい低温に遭ったため生育が停滞し、草丈は54～57cmで平年に比べて24～26cmも短かった。乾物収量は、2年目草地在205kg/10aで平年比は66、3年目草地在138kg/10aで平年比は50で、平均は58で作況は不良であった。

3番草は、2年目草地在279kg/10aで平年比は120、3年目草地在220kg/10aで平年比は103であった。両草地の平均は112で作況は良であった。

年間合計の乾物収量は、2年目草地在1154kg/10、3年目草地在877kg/10で平年比はそれぞれ93、75で平均は84であった。両草地の平年比の平均は84であるので、本年の作況は不良であった。

調査項目	2年目草地				3年目草地				
	本年	平年	比較	同比(%)	本年	平年	比較	同比(%)	
萌芽期(月・日)	4.24	—			4.26	—			
出穂始(月・日)	6.16	6.17	△1		6.15	6.16	△1		
刈取月日	1番草	6.19	6.21	△2	6.19	6.21	△2		
(月・日)	2番草	8.6	8.10	△4	8.6	8.10	△4		
	3番草	10.18	10.15	3	10.18	10.15	3		
草丈	1番草	96	103	△7	93	103	△10		
(cm)	2番草	57	83	△26	54	78	△24		
	3番草	35	39	△4	37	38	△1		
生草収量	1番草	3259	3414	△155	95	2474	3370	△896	73
(kg/10a)	2番草	1151	1663	△512	69	721	1439	△718	50
	3番草	1563	1346	217	116	1254	1232	22	102
	合計	5973	6423	△450	93	4449	6041	△1592	74
乾物収量	1番草	670	698	△28	96	519	681	△162	76
(kg/10a)	2番草	205	312	△107	66	138	274	△136	50
	3番草	279	233	46	120	220	213	7	103
	合計	1154	1243	△89	93	877	1168	△291	75

注1. 平年値は前4カ年の平均値。

注2. △印は減を示す。

2) オーチャードグラス (採草利用)

作況 1 番 草：やや不良
 2 番 草：不良
 3 番 草：良
 4 番 草：不良
 年間合計：やや不良

事由

萌芽期は4月27日であった。1番草の出穂始めは、平年並みの6月6日～7日であった。収穫時の草丈は、95cm～96cm で平年比-5cm～+4cm で概ね平年並みであった。乾物収量は2年目草地が441kg/10a、3年目草地が477kg/10a で平年比はそれぞれ83、99 で平均は91 で作況はやや不良であった。

2番草は、7月上旬の少雨と7月中旬の極端な低温により成育が停滞した。草丈は、2年目草地が81cm、3年目草地が70cm で、平年に比べてそれぞれ7cm、14cm 短かった。乾物収量は2年目草地が277kg/10a、3年目草地が233kg/10a で、平年比はそれぞれ82、77 であった。作況は不良であった。

3番草は、草丈は平年並みであったが乾物収量は、2年目草地が308kg/10a、3年目草地が288kg/10a で平年比は共に125 であった。作況は良であった。

4番草は、乾物収量は、2年目草地が137kg/10a で平年比は67、3年目草地が149kg/10a で平年比は89 で共に平年を大きく下回った。両草地の平年比の平均は78 で、作況は不良であった。

年間合計乾物収量は、2年目草地が1163kg/10a で平年比は88、3年目草地が1147kg/10a で平年比は97 で、両草地の平均は93 であった。従って本年の作況はやや不良であった。

調 査 項 目	2 年目草地				3 年目草地				
	本年	平年	比較	同比 (%)	本年	平年	比較	同比 (%)	
萌芽期 (月・日)	4.27	—			4.27	—			
出穂始 (月・日)	6.7	6.5	△2		6.6	6.5	1		
刈取月日	1 番草	6.11	6.8	3	6.11	6.8	3		
(月・日)	2 番草	7.17	7.19	△2	7.17	7.19	△2		
	3 番草	8.30	9.3	△3	8.30	9.3	△3		
	4 番草	10.18	10.16	2	10.18	10.16	2		
草丈	1 番草	95	100	△5	96	92	4		
(cm)	2 番草	81	88	△7	70	84	△14		
	3 番草	69	69	0	74	69	5		
	4 番草	32	35	△3	32	34	△2		
生草収量	1 番草	2549	3694	△1145	69	2663	3169	△506	84
(kg/10a)	2 番草	1653	2040	△387	81	1360	1943	△583	70
	3 番草	1354	1512	△158	90	1300	1369	△69	95
	4 番草	764	1290	△526	59	843	1045	△202	81
合 計		6320	8536	△2216	74	6166	7526	△1360	82

乾物収量 (kg/10a)	1 番草	441	533	△92	83	477	481	△4	99
	2 番草	277	337	△60	82	233	305	△72	77
	3 番草	308	247	61	125	288	230	58	125
	4 番草	137	205	△68	67	149	167	△18	89
合 計		1163	1322	△159	88	1147	1183	△36	97

注1. 平年値は前4カ年の平均値。

注2. △印は減を示す。

訂正10月の

2. とうもろこし

作況：良

事由

播種は平年より2日早い5月14日に行った。出芽期は平年に比べ1～5日遅かった。出芽後の生育は6月上旬から7月上旬までの気温が高く推移したことから草丈は平年をやや上回った。その後、7月中旬の低温で生育は一時停滞した。絹糸抽出期は平年に比べ「ワセホマレ」が1日、「39H32」が2日それぞれ早かった。絹糸抽出期以降の気温は平年より高く推移したため、雌穂の登熟は順調であった。収穫は平年に比べ6～7日早かった。収穫時の熟度はほぼ平年並であった。乾物収量は茎葉重がほぼ平年並であったが、雌穂重は平年より20%程度多く、総体の乾物収量の平年比は「ワセホマレ」が109、「39H32」が114でともに多かった。乾雌穂率は平年に比べ4～5%高かった。TDN収量の平年比は「ワセホマレ」が111、「39H32」が116で、両品種を平均すると114であった。以上から本年の作況は良と判断された。

項目	ワセホマレ				39H32			
	本年	平年	比較	平年 比	本年	平年	比較	平年 比
播種期(月日)	5.14	5.16	△2		5.14	5.16	△2	
出芽期(月日)	6.02	5.28	5		5.30	5.29	1	
草丈(cm)	6月20日	36	28	8	51	30	21	
	7月20日	137	136	1	175	140	35	
稈長(cm)	8月20日	187	194	△7	245	236	9	
	収穫時	187	194	△6	245	236	9	
葉数(枚)	6月20日	6.4	6.2	0.2	7.0	5.6	1.4	
	7月20日	12.8	13.1	△0.3	13.6	12.6	1.0	
	8月20日	14.0	14.5	△0.5	15.2	15.1	0.1	
	収穫時	14.4	14.4	△0	15.2	15.1	0.1	
雄穂抽出期(月日)	7.28	7.28	0		8.2	8.4	△2	
絹糸抽出期(月日)	8.3	8.4	△1		8.5	8.7	△2	

収穫期（月日）	9.20	9.26	△6		9.20	9.27	△7	
収穫時熟度	黄中	黄中			黄初中	黄初中		
生草収量(kg/10a)								
雌穂	1245	1117	128	111	1679	1489	190	113
茎葉	2763	2588	195	108	4369	3642	727	120
総体	4028	3505	323	109	6048	5131	917	118
乾物率(%)								
雌穂	54.2	50.3	3.9	3.9	54.4	49.9	4.5	
茎葉	18.7	20.8	△2.1	△2.1	16.1	18.5	△2.4	
総体	29.7	29.6	0.1	0.1	26.7	27.6	△0.9	
乾物収量(kg/10a)								
雌穂	675	562	113	120	913	746	167	122
茎葉	519	536	△17	97	703	672	31	105
総体	1194	1098	96	109	1616	1418	198	114
乾雌穂率(%)	56.5	51.3	5.2		56.5	52.6	3.9	
TDN 収量(kg/10a)	876	790	86	111	1185	1024	161	116
TDN 含量(%)	73.3	71.9	1.4		73.3	72.2	1.1	

注1. 平年値の「ワセホマレ」は前7か年中、平成16年（豊）、平成18年（凶）を除いた5か年の平均値、「39H32」は前5か年の平均値。注2. △印は早または減を示す。

注3. TDN 収量は新得方式（乾雌穂重×0.85+乾茎葉重×0.582）

滝川試験地

I 気象概況

平成18年11月から本年10月までの気象は概ね次のとおりであった。

1) 冬期間の経過

根雪始は11月22日で平年と同じであった。

冬期間（11月～3月）の気温は、12月上旬を除いて、11月上旬から3月下旬まで全般に平年より高く推移した。とくに最低気温が高かった。期間を通じての平均気温は1.7℃高かった。降水量は11月上旬、1月中旬、3月中旬を除いて11月から3月まで平年並みか少なく推移した。3月15日に平年より26cm少ない最大積雪深93cmを記録した。期間中の降水量は平年の93%であった。日照時間は、全般に平年より高く推移した。11月下旬から12月上旬、1月中旬を除いて平年並みか多かった。期間中の日照時間は平年の108%であった。

根雪終は4月13日で平年より1日早かった。根雪期間は、143日間で平年より1日少なかった。

以上、冬期間の気象は平均気温は平年より高く、降水量は少なく、日照時間は多かった。

2) 融雪期以降の経過

4月：平均気温は上旬が平年よりやや高く、中旬が低く、下旬が平年並みであった。降水量は上旬が多く、中旬がやや少なく、下旬が平年並みであった。日照時間は上旬がやや少なく、中旬が平年並

み、下旬が多かった。

5月：平均気温は上旬がやや高く、中・下旬がやや低かった。降水量は上旬がやや少なく、中旬が少なく、下旬が極めて少なかった。日照時間は上・中旬がやや少なく、下旬が極めて多かった。

6月：平均気温は上・中旬が極めて高く、下旬が高かった。降水量は上旬が少なく、中旬が多く、下旬が少なかった。日照時間は上・中旬が極めて多く、下旬が少なかった。

7月：平均気温は上旬が平年並み・中旬が極めて低く、下旬がやや低かった。13日の夏日を記録した。降水量は上・中旬が極めて少なく、下旬がやや少なかった。日照時間は上旬が極めて多く、中・下旬が多かった。

8月：平均気温は上旬がやや高く、中旬が高く、下旬はほぼ平年並みであった。19日の夏日、4日の真夏日を記録した。降水量は上旬が多く、中旬が平年並み、下旬が極めて少なかった。日照時間は上旬が極めて少なく、中旬がやや多く、下旬が極めて多かった。

9月：平均気温は上旬がやや高く、中旬が極めて高く、下旬は平年並みであった。降水量は上旬が極めて多く、中・下旬が平年並みであった。日照時間は上旬が少なく、中旬がやや少なく、下旬が平年並みであった。

10月：平均気温は上旬が高く、中旬がやや低く、下旬がやや高かった。降水量は上・中旬が平年並、下旬が少なかった。日照時間は上旬が多く、中旬がやや多く、下旬が平年並みであった。

3) 農耕期間の気象

平均気温は5月中・下旬、7月中・下旬を除くと全般に高かった。とくに6月上・中旬はそれぞれ平年より4.0, 2.9℃高かった。農耕期間の積算気温は2733.5℃で平年の104%であった。降水量は8月上旬、9月上旬を除くと全般に少なかった。とくに5月から7月にかけての降水量が少なく、極端な早魃となった。農耕期間を通しての積算降水量は437mmで平年の76%であった。日照時間は5月中旬、6月下旬、8月上旬、9月上旬を除くと全般に平年並か多めに推移した。とくに5月下旬から6月中旬、7月上旬、8月下旬が極めて多かった。農耕期間の積算日照時間は925.5時間で平年の124%であった。

以上概観すると、6月上・中旬の高温と7月中旬の低温、5月中旬から7月中旬にかけての寡雨、5月下旬から6月中旬と7月上旬、8月下旬の多照が特徴的であった。

季節調査

	平成18年							平成19年						
	初霜 月.日	降雪始 月.日	根雪始 月.日	根雪終 月.日	根雪期 間(日)	降雪終 月.日	最大積 雪深cm	左起日 月.日	耕鋤始 月.日	晩霜 月.日	初霜 月.日	無霜期 間(日)	降雪始 月.日	根雪始 月.日
本年	10.14	11.12	11.22	4.13	143	4.27	93	3.15	5.1	4.30	10.16	168	11.02	
平年	10.18	10.28	11.22	4.14	144	4.20	119	2.18	4.28	5.13	10.17	156	10.30	11.23
比較	△4	15	0	△1	△1	7	△26	25	3	13	△1	13	3	

注1. 滝川試験地観測資料 注2. 平年値は前10力年の平均値。 注3. △印は減または早を示す。

注2. 平年値は前10力年の平均値。

注3. △印は減または早を示す。

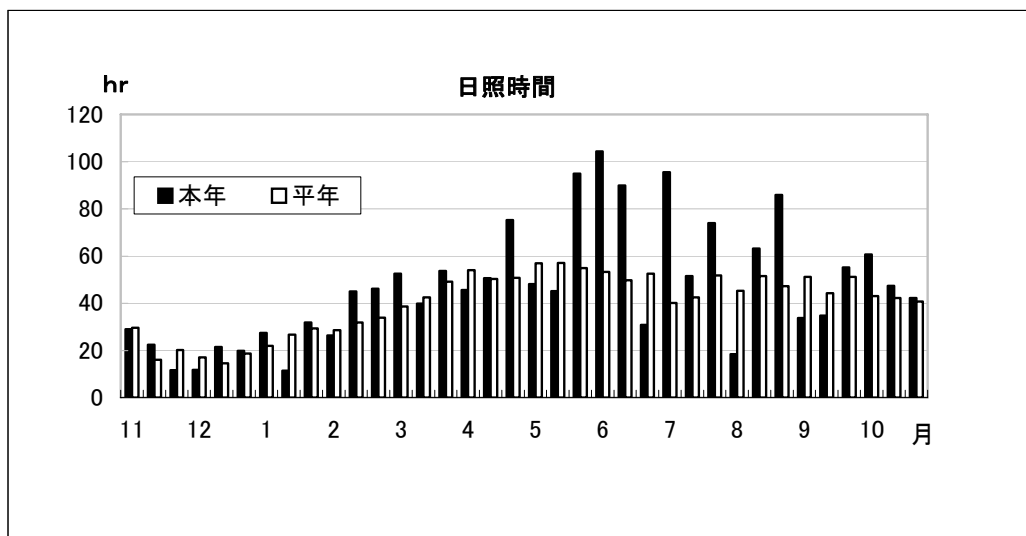
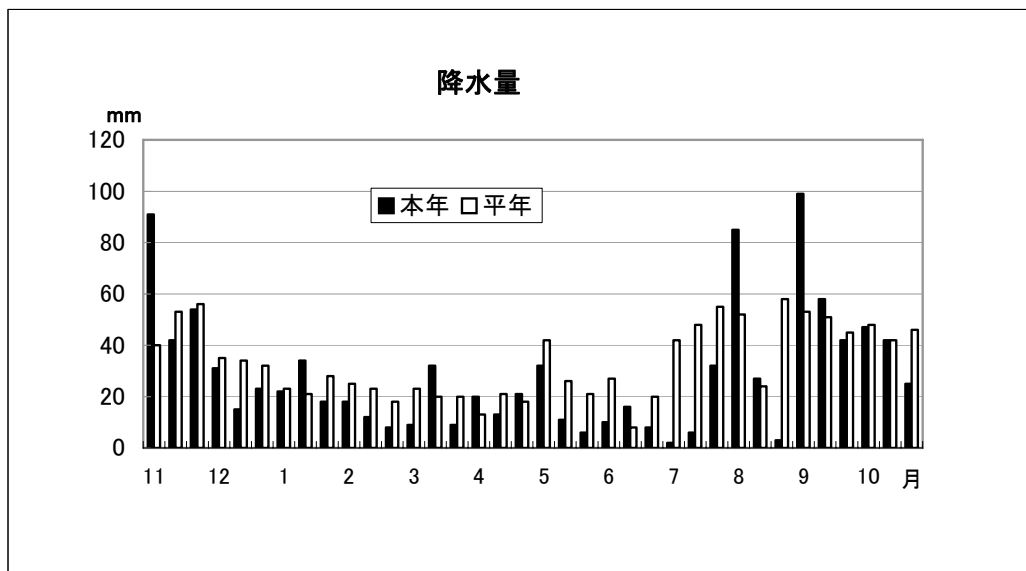
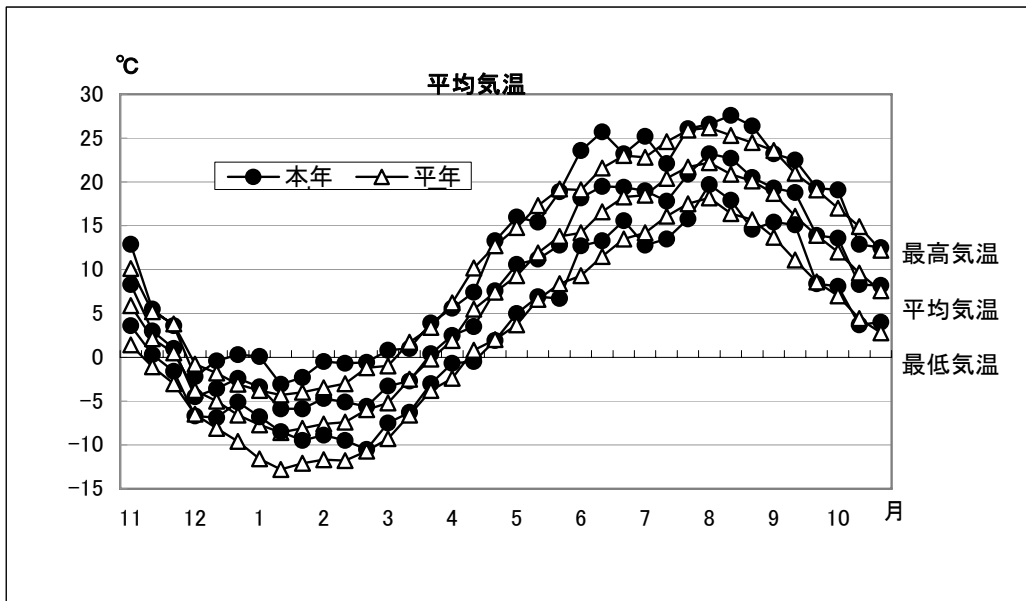
気象表 (平成18年11月～平成19年10月)

年 月	旬	平均気温 (°C)			最高気温 (°C)			最低気温 (°C)		
		本年	平年	比較	本年	平年	比較	本年	平年	比較
H18 11	上	8.3	5.9	2.4	12.9	10.1	2.8	3.6	1.4	2.2
	中	3.0	2.1	0.9	5.5	5.2	0.3	0.3	-1.1	1.4
	下	1.0	0.5	0.5	3.6	3.8	△ 0.2	-1.6	-3.0	1.4
	平均・合計	4.1	2.8	1.3	7.3	6.4	1.0	0.8	-0.9	1.7
12	上	-4.5	-3.8	△ 0.7	-2.2	-0.8	△ 1.4	-6.7	-6.5	△ 0.2
	中	-3.6	-5.0	1.4	-0.4	-1.8	1.4	-6.9	-8.1	1.2
	下	-2.4	-6.6	4.2	0.3	-3.1	3.4	-5.1	-9.6	4.5
	平均・合計	-3.5	-5.1	1.6	-0.8	-1.9	1.1	-6.2	-8.1	1.8
H19 1	上	-3.4	-7.7	4.3	0.1	-3.8	3.9	-6.8	-11.6	4.8
	中	-5.9	-8.6	2.7	-3.1	-4.3	1.2	-8.5	-12.8	4.3
	下	-5.9	-8.1	2.2	-2.3	-4.0	1.7	-9.5	-12.1	2.6
	平均・合計	-5.1	-8.1	3.1	-1.8	-4.0	2.3	-8.3	-12.2	3.9
2	上	-4.7	-7.6	2.9	-0.5	-3.5	3.0	-8.9	-11.7	2.8
	中	-5.1	-7.4	2.3	-0.7	-3.0	2.3	-9.5	-11.8	2.3
	下	-5.6	-6.0	0.4	-0.6	-1.2	0.6	-10.5	-10.7	0.2
	平均・合計	-5.1	-7.0	1.9	-0.6	-2.6	2.0	-9.6	-11.4	1.8
3	上	-3.3	-5.2	1.9	0.8	-1.0	1.8	-7.5	-9.3	1.8
	中	-2.7	-2.5	△ 0.2	1.0	1.7	△ 0.7	-6.3	-6.6	0.3
	下	0.4	-0.2	0.6	3.9	3.4	0.5	-3.0	-3.8	0.8
	平均・合計	-1.9	-2.6	0.8	1.9	1.4	0.5	-5.6	-6.6	1.0
4	上	2.5	1.9	0.6	5.6	6.2	△ 0.6	-0.7	-2.4	1.7
	中	3.5	5.5	△ 2.0	7.4	10.2	△ 2.8	-0.5	0.8	△ 1.3
	下	7.6	7.4	0.2	13.3	12.7	0.6	1.9	2.0	△ 0.1
	平均・合計	4.5	4.9	△ 0.4	8.8	9.7	△ 0.9	0.2	0.1	0.1
5	上	10.6	9.3	1.3	16.0	14.8	1.2	5.0	3.7	1.3
	中	11.2	11.9	△ 0.7	15.4	17.3	△ 1.9	6.9	6.6	0.3
	下	12.8	13.8	△ 1.0	18.9	19.2	△ 0.3	6.7	8.4	△ 1.7
	平均・合計	11.5	11.7	△ 0.1	16.8	17.1	△ 0.3	6.2	6.2	△ 0.0
6	上	18.2	14.2	4.0	23.6	19.1	4.5	12.7	9.3	3.4
	中	19.5	16.6	2.9	25.7	21.6	4.1	13.3	11.5	1.8
	下	19.4	18.3	1.1	23.2	23.0	0.2	15.6	13.5	2.1
	平均・合計	19.0	16.4	2.7	24.2	21.2	2.9	13.9	11.4	2.4
7	上	19.0	18.5	0.5	25.2	22.8	2.4	12.8	14.2	△ 1.4
	中	17.8	20.4	△ 2.6	22.1	24.6	△ 2.5	13.5	16.1	△ 2.6
	下	20.9	21.7	△ 0.8	26.1	25.9	0.2	15.8	17.5	△ 1.7
	平均・合計	19.2	20.2	△ 1.0	24.5	24.4	0.0	14.0	15.9	△ 1.9
8	上	23.2	22.2	1.0	26.6	26.2	0.4	19.7	18.2	1.5
	中	22.7	20.9	1.8	27.6	25.3	2.3	17.9	16.4	1.5
	下	20.5	20.1	0.4	26.4	24.5	1.9	14.6	15.7	△ 1.1
	平均・合計	22.1	21.1	1.1	26.9	25.3	1.5	17.4	16.8	0.6
9	上	19.3	18.7	0.6	23.2	23.6	△ 0.4	15.4	13.7	1.7
	中	18.8	16.1	2.7	22.5	21.0	1.5	15.1	11.1	4.0
	下	13.9	13.9	0.0	19.3	19.1	0.2	8.4	8.6	△ 0.2
	平均・合計	17.3	16.2	1.1	21.7	21.2	0.4	13.0	11.1	1.8
10	上	13.6	12.0	1.6	19.1	17.0	2.1	8.1	7.0	1.1
	中	8.3	9.6	△ 1.3	12.9	14.9	△ 2.0	3.7	4.4	△ 0.7
	下	8.2	7.6	0.6	12.5	12.2	0.3	4.0	2.8	1.2
	平均・合計	10.0	9.7	0.3	14.8	14.7	0.1	5.3	4.7	0.5
5～9月積算値		2733.5	2621.7	111.8	3488.7	3349.4	139.3	1970.8	1886.5	84.3
平年比(%)		104			104			104		

気象表続き

年 月	旬	降水量 (mm)			降水日数 (日)			日照時間 (時間)		
		本年	平年	比較	本年	平年	比較	本年	平年	比較
H18 11	上	91	40	51	8	6	2	29.0	29.6	△ 0.6
	中	42	53	-11	8	7	1	22.4	16.1	6.3
	下	54	56	-2	7	7	0	11.6	20.2	△ 8.6
	平均・合計	187	149	38	23	20	3	63.0	65.9	△ 2.9
12	上	31	35	-4	8	8	0	11.8	17.0	△ 5.2
	中	15	34	-19	6	8	-2	21.4	14.6	6.8
	下	23	32	-9	8	9	-1	19.8	18.7	1.1
	平均・合計	69	101	△ 32	22	25	△ 3	53.0	50.3	2.7
H19 1	上	22	23	-1	6	7	-1	27.4	21.9	5.5
	中	34	21	13	9	6	3	11.4	26.7	△ 15.3
	下	18	28	-10	7	8	-1	31.8	29.3	2.5
	平均・合計	74	72	2	22	21	1	70.6	77.9	△ 7.3
2	上	18	25	-7	9	6	3	26.3	28.6	△ 2.3
	中	12	23	-11	7	7	0	45.0	31.8	13.2
	下	8	18	-10	5	4	1	46.1	33.9	12.2
	平均・合計	38	66	△ 28	21	17	4	117.4	94.3	23.1
3	上	9	23	-14	3	6	-3	52.5	38.6	13.9
	中	32	20	12	7	6	1	39.9	42.5	△ 2.6
	下	9	20	-11	6	5	1	53.7	49.2	4.5
	平均・合計	50	63	△ 13	16	17	△ 1	146.1	130.3	15.8
4	上	20	13	7	6	4	2	45.7	54.0	△ 8.3
	中	13	21	-8	7	4	3	50.7	50.3	0.4
	下	21	18	3	4	4	0	75.2	50.8	24.4
	平均・合計	54	52	2	17	12	5	171.6	155.1	16.5
5	上	32	42	-10	6	5	1	48.2	56.9	△ 8.7
	中	11	26	-15	5	4	1	45.2	57.0	△ 11.8
	下	6	21	-15	2	3	-1	94.9	54.9	40.0
	平均・合計	49	89	△ 40	13	12	1	188.3	168.8	19.5
6	上	10	27	-17	1	4	-3	104.3	53.3	51.0
	中	16	8	8	2	2	0	89.9	49.8	40.1
	下	8	20	-12	2	3	-1	30.8	52.5	△ 21.7
	平均・合計	34	55	△ 21	5	9	△ 4	225.0	155.6	69.4
7	上	2	42	-40	1	4	-3	95.6	40.1	55.5
	中	6	48	-42	1	4	-3	51.5	42.5	9.0
	下	32	55	-23	3	4	-1	74.0	51.8	22.2
	平均・合計	40	145	△ 105	5	12	△ 7	221.1	134.4	86.7
8	上	85	52	33	7	4	3	18.4	45.3	△ 26.9
	中	27	24	3	2	2	0	63.2	51.5	11.7
	下	3	58	-55	1	4	-3	85.9	47.3	38.6
	平均・合計	115	134	△ 19	10	10	0	167.5	144.1	23.4
9	上	99	53	46	8	3	5	33.7	51.1	△ 17.4
	中	58	51	7	4	4	0	34.7	44.3	△ 9.6
	下	42	45	-3	5	5	0	55.2	51.1	4.1
	平均・合計	199	149	50	17	12	5	123.6	146.5	△ 22.9
10	上	47	48	-1	5	5	0	60.7	43.0	17.7
	中	42	42	0	7	6	1	47.4	42.3	5.1
	下	25	46	-21	4	6	-2	42.3	40.8	1.5
	平均・合計	114	136	△ 22	16	17	△ 1	150.4	126.1	24.3
5~9月積算		437	572	△ 135	50	55	△ 5	925.5	749.4	176.1
平年比(%)		76			91			124		

注1. 滝川地域気象観測所のAMeDAS観測値。
 注2. 日照時間は太陽電池式日照計(新)による。
 注3. 平年値は前10か年の平均値。
 注4. △印は減を示す。



平成19年度滝川気象図

II. 作況

1. 牧草

1) オーチャードグラス・アカクローバ混播（採草型）

作況： 1 番草 良
 2 番草 不良
 3 番草 平年並
 年合計 やや不良

事由

融雪期は平年より1日遅れて4月13日であった。このため萌芽期はオーチャードグラスが4月13日、アカクローバが4月16日でそれぞれ平年より5日、4日早かった。5月を通して降水量が不足したことでオーチャードグラス、アカクローバの生育は停滞し、出穂期は平年より3日遅かった。1番草の生草収量は平年の92%であったが、乾物率が高く乾物収量は平年の123%で、作況は良であった。6月から7月中旬にかけての極端な早魃で2番草の生育は停滞し、オーチャードグラス、アカクローバの草丈は平年を大きく下回り、生草収量は平年の31%、乾物収量は47%で、作況は不良であった。8月に入ってから降雨で早魃状態は解消し、3番草の生草収量は平年の84%、乾物収量は99%で、作況は平年並であった。

年間合計生草収量は平年の75%、乾物収量は95%で作況はやや不良であった。

調 査 項 目		3 年目草地				
		本年	平年	比較	同比 (%)	
萌芽期 (月・日)	OG	4.13	4.18	△5		
	RC	4.16	4.20	△4		
出穂始 (月・日)		5.29	5.27	2		
出穂期 (月・日)		6.4	6.1	3		
刈取月日 (月・日)	1 番草	6.4	6.2	2		
	2 番草	7.18	7.19	△1		
	3 番草	9.18	9.18	0		
草丈 (cm)	1 番草	OG	77	73	△4	
		RC	41	40	1	
	2 番草	OG	36	57	△21	
		RC	24	39	△15	
	3 番草	OG	47	55	△8	
		RC	34	44	△10	
生草収量 (kg/10a)	1 番草	1669	1819	△150	92	
	2 番草	278	897	△619	31	
	草	917	1087	△170	84	
	3 番草	2864	3803	△939	75	
合 計						
乾物収量	1 番草	398	323	75	123	

(kg/10a)	2 番	97	208	△111	47
草		215	217	△ 2	99
	3 番草	710	747	△ 37	95
	合 計				
マメ科率	1 番草	4.4	8.54	△4.1	
(乾物%)	2 番草	2.1	11.8	△9.7	
	3 番草	2.6	11.4	△8.8	
	平 均	3.0	10.6	△7.6	

注1. 平年値は、前7か年中、平成14年(豊)、平12年(凶)を除いた5か年の平均値

注2. OGはオーチャードグラス「キタミドリ」、RCはアカクローバ「サッポロ」の略

注3. △印は減または早を示す。

2) チモシー・アカクローバ混播 (採草型)

作況： 1 番草 不良
2 番草 不良
3 番草 不良
合計 不良

事由

萌芽期はチモシーが4月13日、アカクローバが4月16日で、それぞれ平年より4日早かった。5月下旬以降の極端な早魃でチモシー、アカクローバの生育は著しく停滞した。1番草の生草収量は平年の52%、乾物収量は63%で、作況は不良であった。1番草刈取り後も早魃が継続したことにより2番草の生育はさらに停滞し、生草収量は平年の17%、乾物収量は24%で、2番草の作況は不良であった。8月上旬の降雨で早魃状態は解消されたが、2番草における早魃の影響と8月下旬の降水量不足により3番草の生育は抑制され、生草収量は平年の53%、乾物収量は75%で、作況は不良であった。

年間合計生草収量は平年の45%、乾物収量は56%で、作況は不良であった。

調 査 項 目		3 年目草地			
		本年	平年	比較	同比 (%)
萌芽期 (月・日)	TY	4.13	4.17	△4	
	RC	4.16	4.20	△4	
出穂始 (月・日)		6.13	6.13	0	
出穂期 (月・日)		6.18	6.18	0	
刈取月日 (月・日)	1 番草	6.18	6.18	0	
	2 番草	8. 3	8. 5	△2	
	3 番草	9.18	9.18	0	
草丈 (cm)	1 番草	TY	69	91	△22
		RC	42	71	△29
	2 番草	TY	17	63	△46
		RC	18	48	△30
	3 番草	TY	35	40	△5
		RC	32	32	0

生草収量 (kg/10a)	1 番草	1587	3054	△1467	52
	2 番草	171	1009	△838	17
	3 番草	431	819	△388	53
	合 計	2189	4882	△2693	45
乾物収量 (kg/10a)	1 番草	379	597	△218	63
	2 番草	51	215	△164	24
	3 番草	102	136	△34	75
	合 計	532	948	△416	56
マメ科率 (乾物%)	1 番草	12.6	16.8	△4.2	
	2 番草	15.3	18.5	△3.2	
	3 番草	31.4	17.2	14.2	
	平 均	19.8	17.5	2.3	

註1. 平年値は、前7か年中、平成14年(豊)、平成12年(凶)を除いた5か年の平均値。

註2. TYはチモシー「センポク」、RCはアカクローバ「サッポロ」の略

註3. △印は減または早を示す。

3) オーチャードグラス・シロクローバ(放牧型) 作況：1 番草 平年並、2 番草 やや良
3 番草 不良 4 番草 やや良
5 番草 不良、年合計 不良

事由：

萌芽期はオーチャードグラスが4月13日、シロクローバが4月16日で、それぞれ平年より5日、4日早かった。シロクローバの一部に菌核病の発生が認められた。融雪期が早かったこととその後比較的順調な気象が続いたことにより、1番草の生草収量は平年の102%、乾物収量は98%で、作況は平年並であった。5月中旬以降の早魃で2番草の生育は停滞し、生草収量は平年の82%であったが、乾物率が高く乾物収量は106%で、作況はやや良であった。6月下旬からの早魃で3番草の生育は著しく停滞し、生草収量は平年の20%、乾物収量は36%で、作況は不良であった。8月上旬の降雨で早魃状態は解消し、4番草の生草収量は平年の193%、乾物収量は108%で、作況はやや良であった。5番草は8月下旬の降水量不足によって生育が停滞し、生草収量は平年の69%、乾物収量は74%で、作況は不良であった。

年間合計収量は生草収量が平年の88%、乾物収量が87%で、作況は不良であった。

調査項目		3年目草地			
		本年	平年	比較	同比(%)
萌芽期(月・日)	OG	4.13	4.18	△5	
	WC	4.16	4.20	△4	
刈取月日 (月・日)	1 番草	5.18	5.19	△1	
	2 番草	6.18	6.19	△1	
	3 番草	7.18	7.19	△1	
	4 番草	8.17	8.18	△1	
	5 番草	9.18	9.18	0	

草丈 (cm)	1 番草	OG	32	30	2	
		WC	19	14	5	
	2 番草	OG	79	85	△6	
		WC	22	30	△8	
	3 番草	OG	28	44	△16	
		WC	13	25	△12	
	4 番草	OG	43	43	0	
		WC	25	23	2	
	5 番草	OG	37	39	△2	
		WC	18	23	△5	
生草収量 (kg/10a)	1 番草		788	772	16	102
	2 番草		994	1213	△219	82
	3 番草		148	756	△608	20
	4 番草		1150	597	553	193
	5 番草		529	762	△233	69
	合 計		3609	4100	△491	88
乾物収量 (kg/10a)	1 番草		125	128	△ 3	98
	2 番草		260	245	15	106
	3 番草		51	143	△ 92	36
	4 番草		146	135	11	108
	5 番草		96	130	△34	74
	合 計		678	780	△102	87
マメ科率 (乾物%)	1 番草		3.2	9.2	△6.0	
	2 番草		5.8	14.0	△8.2	
	3 番草		14.3	15.8	△1.5	
	4 番草		13.8	7.2	6.6	
	5 番草		1.4	7.3	△5.9	
	平 均		7.7	10.7	△3.0	

注1. 平年値は、前7か年中、平成14年(豊)、平成12年(凶)を除いた5か年の平均値

注2. OGはオーチャードグラス「キタミドリ」、WCはシロクローバ「カリフォルニアラジノ」の略

注3. △印は減または早を示す。

2. とうもろこし

作況 平年並

事由

平年より1日遅い5月23日に播種した。播種後5月中旬から6月上旬の早魃で出芽期は大幅に遅れ平年より15日遅い6月25日となった。その後6月下旬から7月中旬の早魃で引き続き生育は停滞し、絹糸抽出期は平年より9日遅かった。9月の好天で登熟は進み収穫期は平年より5日遅れの10月9日となった。収穫時の熟度は黄熟中期であった。生草収量は平年の98%、乾物収量は平年の95%であった。乾雌穂率は58.6%で平年よりやや高かった。総体の乾物率は28.6%で平年よりやや低かった。TDN収量は平年の96%であった。作況は平年並みとなった。

項 目	本年	平年	比較	同比 (%)
播種期(月日)	5.23	5.22	1	
出芽期(月日)	6.25	6.10	15	
草丈(cm) 6月20日	-	18	-	
7月20日	59	131	△72	
稈長(cm) 8月20日	205	252	△47	
葉数(枚) 6月20日	-	4.4	-	
7月20日	8.2	13.3	△5.1	

8月20日	17.4	18.1	△0.7	
雄穂抽出期(月日)	8.15	8.9	6	
雄穂開花期(月日)	8.18	8.11	7	
絹糸抽出期(月日)	8.20	8.11	9	
収穫期(月日)	10.9	10.4	5	
収穫時稈長	229	247	△18	
収穫時着雌穂高	86	106	△20	
収穫時熟度	黄中	黄中	—	
生草収量(kg/10a)	5637	5726	△89	98
乾物収量(kg/10a)	1611	1696	△85	95
乾雌穂重(kg/10a)	944	935	9	101
乾雌穂率(%)	58.6	54.5	4.1	
乾物率(%)	28.6	29.7	△1.1	
TDN収量(kg/10a)	1191	1237	△46	96
DCP収量(kg/10a)	96	99	△3	97

注1. 平年値は、前6カ年のうち平成16年(異常年)を除いた5カ年の平均値。

注2. 供試品種は「3845」

注3. 注3. TDN収量は新得方式(乾雌穂重×0.85+乾茎葉重×0.582)による

注4. △印は減または早を示す