

# 北海道浮魚ニュース

平成 22(2010)年度 16 号

2010 年 9 月 9 日

地方独立行政法人 北海道立総合研究機構 水産研究本部

釧路水産試験場

ホームページ : [http://www.fishexp.hro.or.jp/ukiuo/uki\\_index.htm](http://www.fishexp.hro.or.jp/ukiuo/uki_index.htm)

## 道東太平洋マサバ・マイワシ漁期中調査結果

北辰丸(釧路水産試験場調査船)によって行われたマサバ・マイワシ漁期中調査の結果をお知らせします。

調査期間 : 2010 年 8 月 31 日 (火) ~ 9 月 9 日 (木)

調査海域および調査点 : 道東太平洋 (北緯 41 度 00 分 ~ 42 度 40 分、東経 143 度 20 分 ~ 146 度 20 分) における 8 調査点 (図 1、表 1)

調査方法 : 10 種類の目合 (22,25,29,37,48,55,63,72,82,182mm) の流し網を用いた漁獲試験

漁獲試験を行った 8 調査点の表面水温は 17.3 ~ 24.9 (前年 15.6 ~ 19.0)、50m 層水温は 2.1 ~ 12.9 (前年 3.4 ~ 13.2)、100m 層水温は 1.4 ~ 9.7 (前年 2.3 ~ 8.1) で、表面水温は前年よりも高いものの、50m 層や 100m 層の水温は前年よりも低い傾向にありました (表 1)。

漁獲試験の結果は表 1 のとおりで、流し網調査 1 回当たりの漁獲尾数 (CPUE : 尾 / 回) の経年変化は図 2 のとおりです。

漁獲試験で採集された漁獲物は以下のとおりです。

**サバ類 (マサバ、ゴマサバ)** は、7 調査点で、68 ~ 873 尾、合計 2,162 尾漁獲されました。CPUE は 270.3 尾 / 回で、前年の 51.1 尾 / 回を上回り、1994 年以降では 2005 年に次いで 2 番目に高い値を示しました。魚体は体長 (尾叉長) 10 ~ 38cm 台で、27 ~ 29cm 台が主体で、22 ~ 23cm 台に副モードが見られました (図 3)。

**マイワシ** は、7 調査点で、1 ~ 14 尾、合計 30 尾漁獲されました。CPUE は 3.8 尾 / 回で、前年の 1.0 尾 / 回を上回り、1994 年以降では 1996 年に次いで 4 番目高い値を示しました。魚体は体長 (被鱗体長) 16.0 ~ 17.5cm 台と 21.0 ~ 22.0cm 台で、17.0cm 台が主体でした (図 4)。

**カタクチイワシ** は、4 調査点で、1 ~ 29 尾、合計 39 尾漁獲されました。CPUE は 4.9 尾 / 回で、前年の 42.9 尾 / 回を下回り、1994 年以降では 1997 年に次いで 2 番目に低い値を示しました。魚体は体長 9.5 ~ 14.5cm 台で、13.0cm 台が主体でした。

**サンマ** は、6 調査点で 1 ~ 41 尾、合計 108 尾漁獲されました。CPUE は 13.5 尾 / 回で、前年の 342.7 尾 / 回を下回り、1994 年以降では 1999 年に次いで 4 番目に低い値でした。魚体は体長 (被鱗体長) 19 ~ 32cm 台で、30 ~ 31cm 台が主体で、26 ~ 27cm 台、24cm 台にと 20cm 台に副モードが見られました (図 5)。

**スルメイカ** は、7 調査点で、1 ~ 70 尾、合計 140 尾漁獲されました。CPUE は 17.5 尾 / 回で、前年の 32.7 尾 / 回を下回り、1994 年以降では 1998 年に次いで 5 番目に低い値でした。

**アカイカ** は、7 調査点で、1 ~ 102 尾、合計 128 尾漁獲されました。CPUE は 16.0 尾 / 回で、前年の 7.0 尾 / 回を上回りましたが、1994 年以降では 2009 年に次いで 2 番目に低い値を示した。

(文責 : 釧路水試 調査研究部、直通電話 : 0154-23-6222 , FAX : 0154-23-6225)

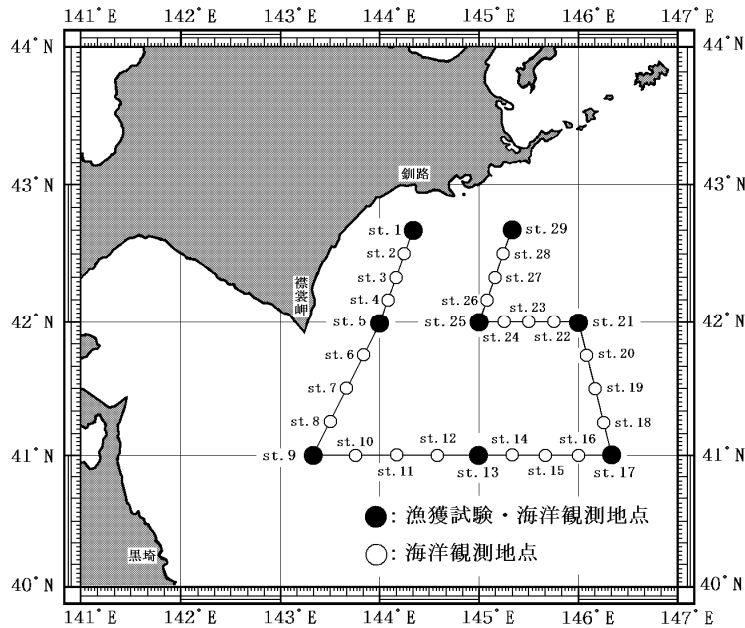


図1 漁獲試験調査点

表1 漁獲調査地点の水温および魚種別採集尾数

調査地点	st. 1	st. 5	st. 9	st. 13	st. 17	st. 21	st. 25	st. 29	合計
表面水温( )	19.5	22.5	24.9	24.8	23.3	21.1	17.3	17.6	
50m水温( )	5.6	3.2	6.7	12.9	4.6	5.0	2.1	2.3	
100m水温( )	2.1	1.8	2.7	9.7	1.7	2.7	1.5	1.4	
サバ類	318	873	68		260	151	317	175	2,162
マイワシ	1	5	14		2	1	2	5	30
カクチイシ	5	1			4		29		39
サンマ	27	41	13			1	11	15	108
スルメイカ	25	8	2		1	70	29	5	140
アカイカ	3	11	3	4	1	102	4		128

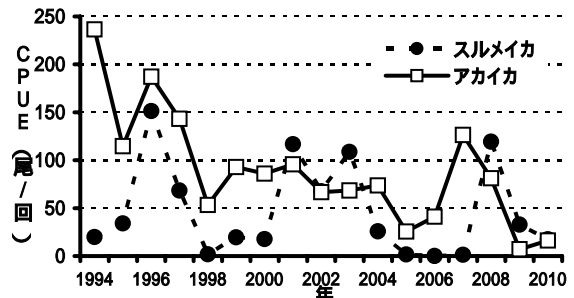
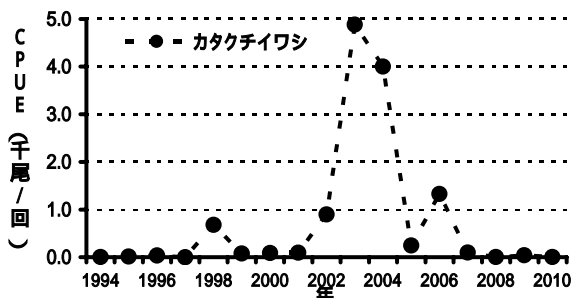
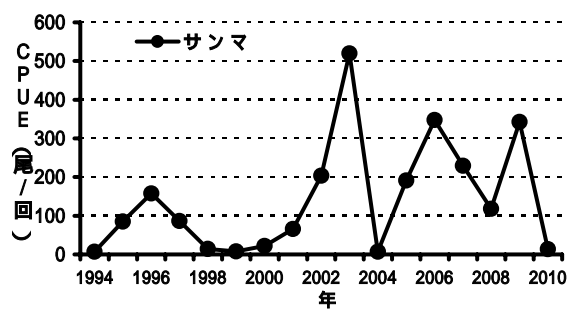
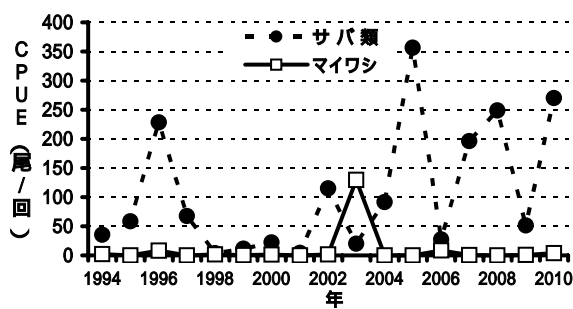


図2 流し網調査1回あたりの漁獲尾数(CPUE)の経年変化

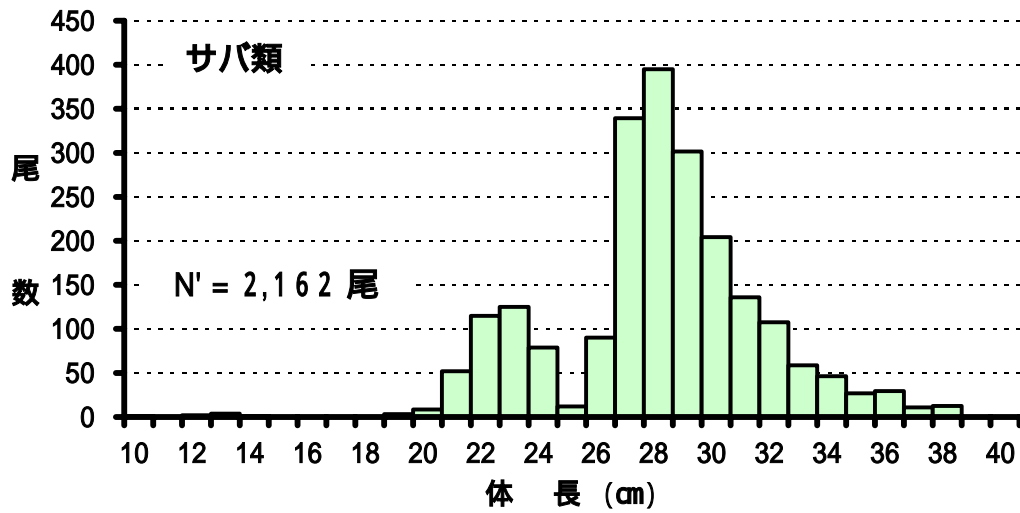


図3 流し網で漁獲されたサバ類の尾叉長組成

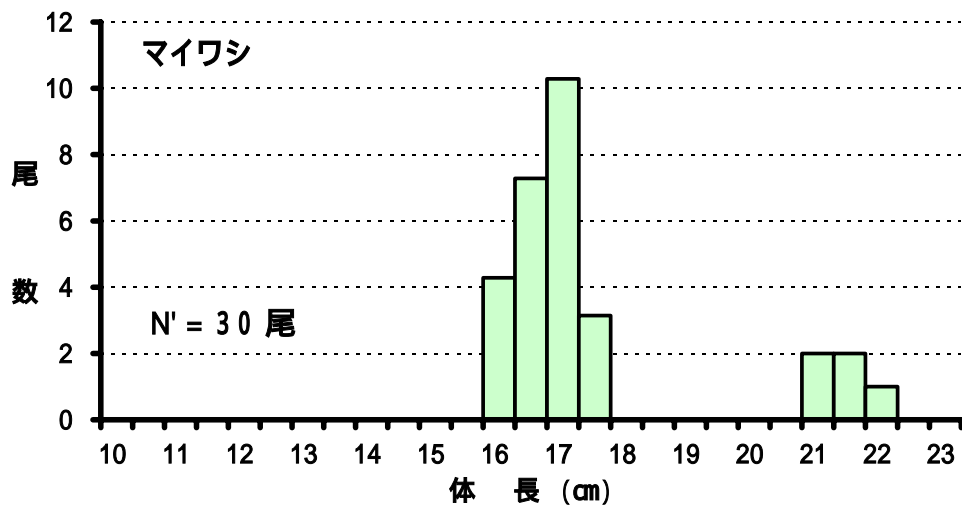


図4 流し網で漁獲されたマイワシの体長組成

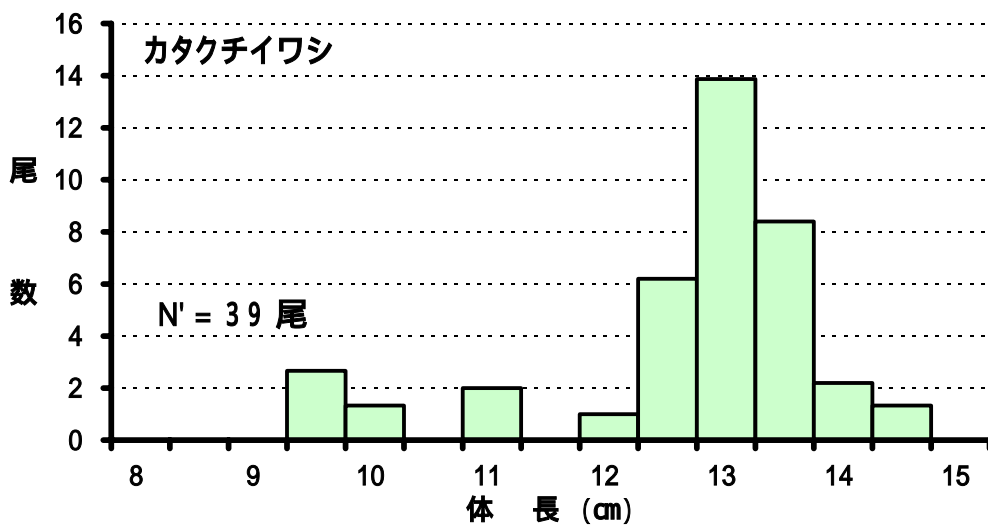


図5 流し網で漁獲されたカタクチイワシの体長組成