

# 平成21年ホヤ類調査結果 No. 7

平成21年9月2日

北海道立函館水産試験場 調査研究部栽培技術科

8月31日、9月1日に渡島各地区のホタテガイ付着物調査・ホヤラーバ調査を行いました。

下記の通り、6地区の結果をお知らせ致します。\*八雲地区は前回6号の結果と同一

**\*全付着物の重さはホタテ1枚あたり100g程まで増加。**

**\*ザラボヤが多い地区では、その重さの80%程がザラボヤの重さ！**

**\*一番大きなザラボヤは5cm程まで成長しています。**

(付着数が増えたというよりも、ザラボヤ1個体のサイズが大きくなって重量が増えています)

**\*鹿部以外の地区はザラボヤの成長(増重)に要注意！**

\*ラーバは夏の出現ピークを過ぎたようですが、秋のピークに向けて注意が必要です。長万部では現在も海水1tあたり90個体のラーバが出現中。

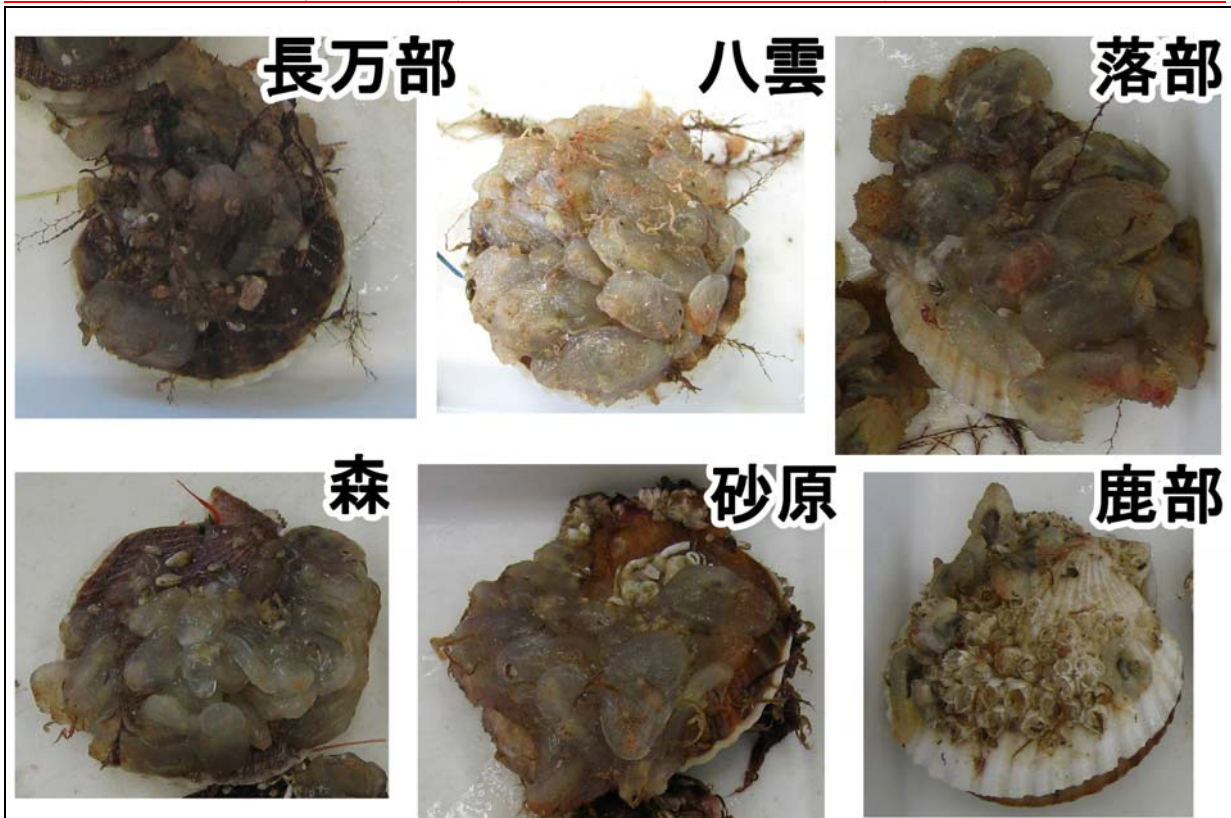
・八雲、落部も20個体程出現中。このまま秋のピークに向かうと予想されます。

## 1：耳吊ホタテ付着物調査結果

\*各地区の耳吊養殖ホタテ一連を、上中下の3層に分けて付着物の重さを測定した。

### 6地区付着物調査での各浜のホタテの様子・耳吊ロープ上層

**\*最もザラボヤ付着のひどい貝を並べたもの(全地区の全層がこの状態ではない)**



\*ホタテ(殻高8~9cm)に付着したザラボヤ、0.2~5cm程に成長している(鹿部のみ最大3cm以下で付着数も少なかった)

◀ 8月末付着物調査 測定データと各浜の付着の特徴 ▶

長万部 9/1 : 全層に5cm程のザラボヤが付着、個体数は50個程

| ホタテ1枚あたりの付着物    | 上層           | 中層           | 下層           |
|-----------------|--------------|--------------|--------------|
| <u>ザラボヤ重量</u>   | <u>70 g</u>  | <u>31 g</u>  | <u>71 g</u>  |
| 全付着物重量          | 95 g         | 46 g         | 93 g         |
| 全付着物に対するザラボヤの割合 | 73 %         | 68 %         | 77 %         |
| <u>ザラボヤ個体数</u>  | <u>47 個体</u> | <u>28 個体</u> | <u>51 個体</u> |

八雲 8/21 : 全層に5cm程のザラボヤが付着、個体数は100個程

|                 |              |               |               |
|-----------------|--------------|---------------|---------------|
| <u>ザラボヤ重量</u>   | <u>80 g</u>  | <u>45 g</u>   | <u>53 g</u>   |
| 全付着物重量          | 97 g         | 58 g          | 64 g          |
| 全付着物に対するザラボヤの割合 | 83 %         | 77 %          | 82 %          |
| <u>ザラボヤ個体数</u>  | <u>91 個体</u> | <u>114 個体</u> | <u>134 個体</u> |

落部 8/31 : 上層に5cm程のザラボヤが付着、個体数は50個程 下層は付着少ない

|                 |              |              |              |
|-----------------|--------------|--------------|--------------|
| <u>ザラボヤ重量</u>   | <u>77 g</u>  | <u>27 g</u>  | <u>4 g</u>   |
| 全付着物重量          | 94 g         | 34 g         | 8 g          |
| 全付着物に対するザラボヤの割合 | 81 %         | 81 %         | 46 %         |
| <u>ザラボヤ個体数</u>  | <u>59 個体</u> | <u>54 個体</u> | <u>26 個体</u> |

森 8/31 : 上・中層に5cm程のザラボヤが付着、個体数は50個程 下層はまだ小さい

|                 |              |              |              |
|-----------------|--------------|--------------|--------------|
| <u>ザラボヤ重量</u>   | <u>75 g</u>  | <u>54 g</u>  | <u>4 g</u>   |
| 全付着物重量          | 97 g         | 61 g         | 9 g          |
| 全付着物に対するザラボヤの割合 | 78 %         | 88 %         | 39 %         |
| <u>ザラボヤ個体数</u>  | <u>42 個体</u> | <u>47 個体</u> | <u>52 個体</u> |

砂原 8/31 : 半分以上がフジツボの重さ 上・中層に5cm程のザラボヤ、数は30個程

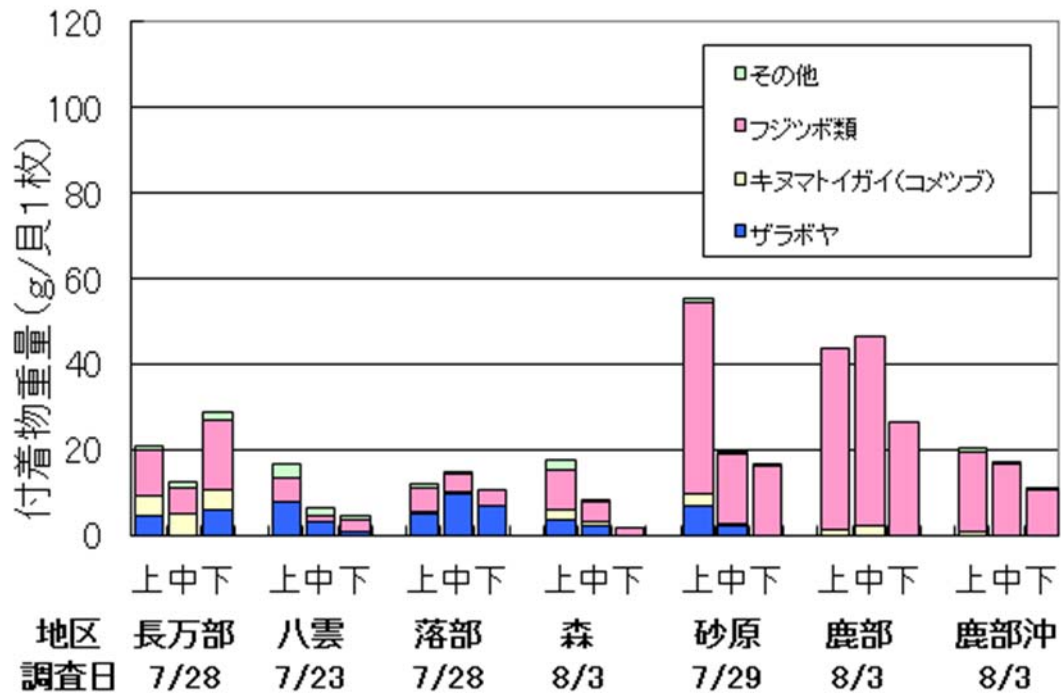
|                 |              |              |              |
|-----------------|--------------|--------------|--------------|
| <u>ザラボヤ重量</u>   | <u>59 g</u>  | <u>41 g</u>  | <u>3 g</u>   |
| 全付着物重量          | 101 g        | 90 g         | 21 g         |
| 全付着物に対するザラボヤの割合 | 58 %         | 46 %         | 16 %         |
| <u>ザラボヤ個体数</u>  | <u>37 個体</u> | <u>31 個体</u> | <u>14 個体</u> |

鹿部 8/31 : ほとんどがフジツボの重さ 上層に3cm以下のザラボヤ少数付着、18個以下

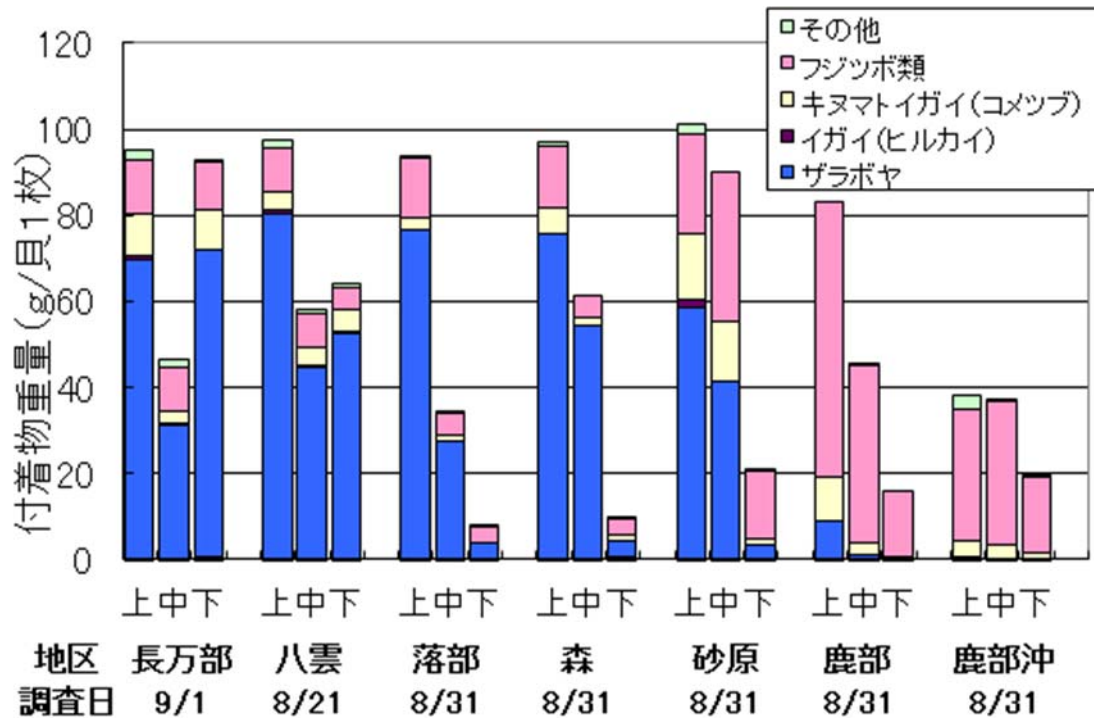
|                 |              |             |             |
|-----------------|--------------|-------------|-------------|
| <u>ザラボヤ重量</u>   | <u>9 g</u>   | <u>1 g</u>  | <u>0 g</u>  |
| 全付着物重量          | 83 g         | 46 g        | 16 g        |
| 全付着物に対するザラボヤの割合 | 11 %         | 2 %         | 1 %         |
| <u>ザラボヤ個体数</u>  | <u>18 個体</u> | <u>9 個体</u> | <u>2 個体</u> |

【6地区付着物調査結果、前回7月末と今回8月末の比較グラフ】

① 前回7月末調査 (7/23~8/3)



② 今回8月末調査 (8/21~9/1) \* ザラボヤ重量が大幅に増加



\* ザラボヤの付着傾向 (全層：長万部・八雲 , 下層は少ない：落部・森・砂原)

\* フジツボ中心の地区：砂原, 鹿部

## 2：ホヤラーバ調査結果

八雲では7月下旬、森では8月上旬に夏の出現ピークがありました。  
すでに秋のピークに向けて再度ラーバが出現し始めています。

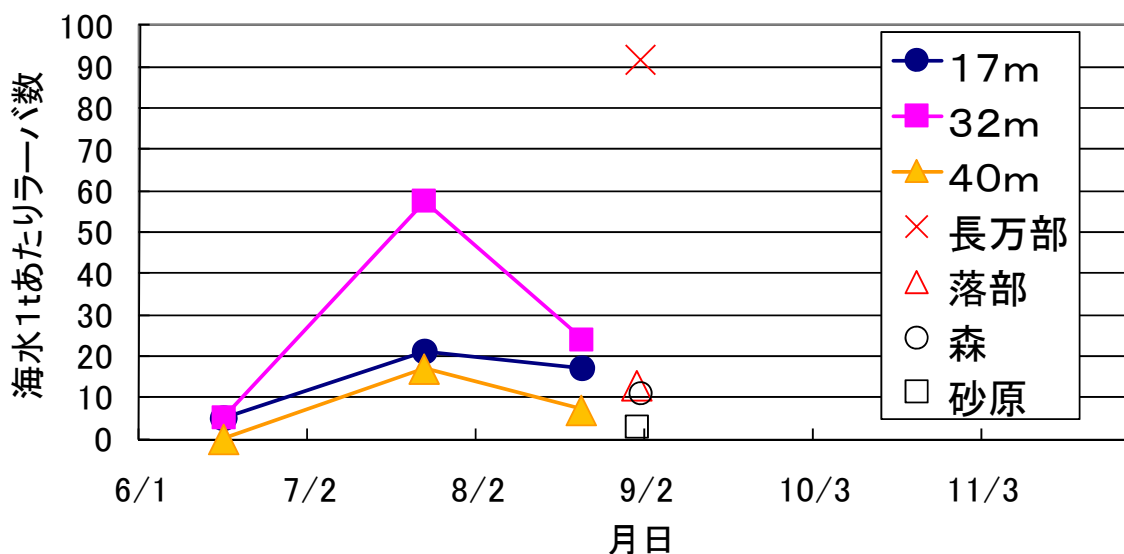
①の八雲のグラフに8/31、9/1の全地区調査の結果を入れました（陸側1点のみ）

\*長万部では、昨年の八雲の秋のピーク並みの数が出ています。（92個体）  
 どの地区も陸側の地点でラーバが多い傾向があります。特に陸側の施設に注意が必要です。

### ①八雲定点＋8月末各地区調査結果

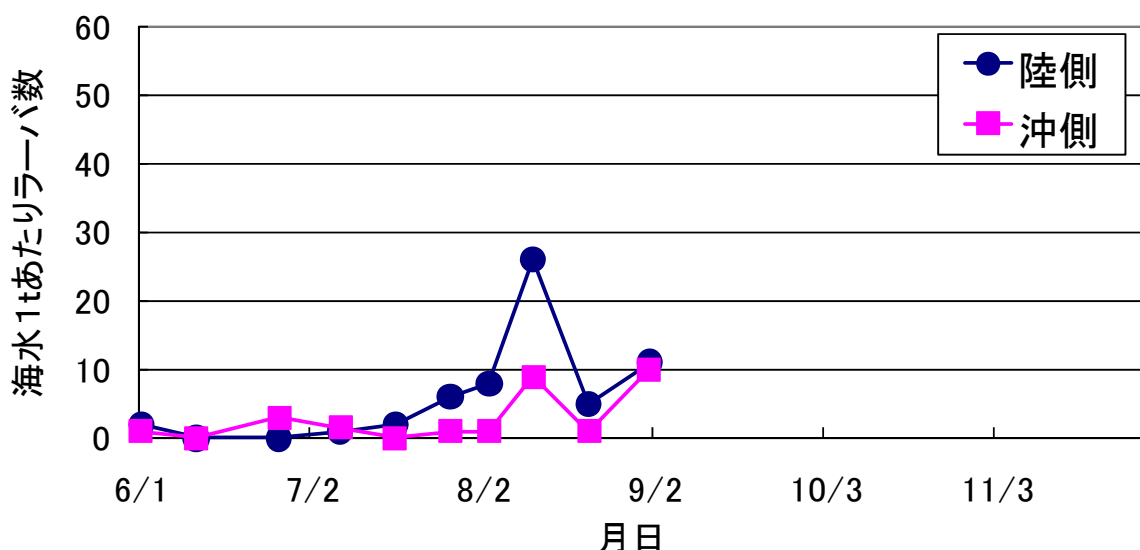
八雲内浦・港沖 水深17m、32m、40mの3地点でラーバ採取。

\*水深32m地点でのラーバ出現数が多い



②森定点 港から直線ライン1000m沖（陸側）、3000m沖（沖側）2地点でラーバ採取。

\*陸側・1000m沖地点でのラーバ出現数が多い



次回は9月14日の週に八雲定期調査を予定しています。

結果がまとまり次第、速報致しますのでよろしくお願いいたします。

また、カラー版のホヤ情報原本は各組合まで送付しています。

あわせて参考にして下さい。

◀ 8月末各地区ラーバ調査 測定データと各浜の特徴 ▶

長万部 9/1 : 港沖直線ライン 陸よりの地点（1マイル沖）でザラボヤラーバが多い

| 海水 1 t あたりの出現数 | 1 マイル沖    | 2 マイル沖    | 3 マイル沖    |
|----------------|-----------|-----------|-----------|
| ユウレイボヤ（ミズボヤ）   | 6         | 7         | 6         |
| <u>ザラボヤ</u>    | <u>92</u> | <u>35</u> | <u>22</u> |
| その他ホヤ類         | 35        | 9         | 12        |

八雲 8/21 : 水深 32m地点中心でザラボヤラーバが出現

| 海水 1 t あたりの出現数 | 水深 17m地点  | 水深 32m地点  | 水深 40m地点 |
|----------------|-----------|-----------|----------|
| ユウレイボヤ（ミズボヤ）   | 34        | 9         | 0        |
| <u>ザラボヤ</u>    | <u>17</u> | <u>24</u> | <u>7</u> |
| その他ホヤ類         | 37        | 6         | 3        |

落部 8/31 : 港沖直線ライン 陸よりの地点（1マイル沖）でザラボヤラーバが出現

| 海水 1 t あたりの出現数 | 1 マイル沖    | 2 マイル沖   | 3 マイル沖   |
|----------------|-----------|----------|----------|
| ユウレイボヤ（ミズボヤ）   | 5         | 3        | 0        |
| <u>ザラボヤ</u>    | <u>13</u> | <u>4</u> | <u>0</u> |
| その他ホヤ類         | 34        | 12       | 1        |

森 9/1 : 港沖直線ライン 陸よりの地点（1マイル沖）で出現、今回は沖地点も同レベル

| 海水 1 t あたりの出現数 | 1000m 沖   | 3000m 沖   |
|----------------|-----------|-----------|
| ユウレイボヤ（ミズボヤ）   | 5         | 4         |
| <u>ザラボヤ</u>    | <u>11</u> | <u>10</u> |
| その他ホヤ類         | 7         | 7         |

砂原 8/31 : 港沖直線ライン 陸よりの地点（1000m 沖）で出現、ただしごく少数

| 海水 1 t あたりの出現数 | 1000m 沖  | 2000m 沖  | 3000m 沖  |
|----------------|----------|----------|----------|
| ユウレイボヤ（ミズボヤ）   | 1        | 0        | 0        |
| <u>ザラボヤ</u>    | <u>3</u> | <u>0</u> | <u>0</u> |
| その他ホヤ類         | 24       | 2        | 0        |

\* 鹿部は欠測

\* 2009/8/31～9/1 8月末渡島6地区付着物調査 参考生データ詳細

|                | 長万部      |      |      | 八雲(内浦)    |      |      | 落部        |      |      |
|----------------|----------|------|------|-----------|------|------|-----------|------|------|
|                | 2009/9/1 |      |      | 2009/8/21 |      |      | 2009/8/31 |      |      |
| 付着物の種類         | 上        | 中    | 下    | 上         | 中    | 下    | 上         | 中    | 下    |
| ユウレイボヤ         | 0.0      | 0.0  | 0.6  | 0.0       | 0.0  | 0.0  | 0.0       | 0.0  | 0.0  |
| ザラボヤ           | 69.9     | 31.4 | 71.4 | 80.5      | 44.6 | 52.7 | 76.6      | 27.4 | 3.7  |
| イガイ            | 0.5      | 0.0  | 0.0  | 0.6       | 0.4  | 0.2  | 0.0       | 0.0  | 0.0  |
| キヌマトイガイ        | 10.1     | 3.2  | 9.2  | 4.3       | 4.3  | 5.1  | 2.6       | 1.6  | 0.2  |
| フジツボ類他         | 12.2     | 10.2 | 11.3 | 10.3      | 7.8  | 4.9  | 13.9      | 4.8  | 3.6  |
| その他            | 2.7      | 1.5  | 0.4  | 1.6       | 0.9  | 1.2  | 0.9       | 0.2  | 0.6  |
| 全付着重量g(全重-ホタテ) | 95.4     | 46.3 | 92.8 | 97.4      | 58.0 | 64.1 | 94.0      | 34.0 | 8.1  |
| 3層平均値(全測定枚数)g  | 78.1     |      |      | 73.2      |      |      | 45.4      |      |      |
| ザラボヤの割合(重量%)   | 73.3     | 67.8 | 76.9 | 82.7      | 76.9 | 82.2 | 81.5      | 80.5 | 46.0 |
| ザラボヤ全個体数       | 47       | 28   | 51   | 91        | 114  | 134  | 59        | 54   | 26   |

|                | 森(尾白内)    |      |      | 砂原        |      |      | 鹿部(陸)できま  |      |      | 鹿部(沖)できま  |      |      |
|----------------|-----------|------|------|-----------|------|------|-----------|------|------|-----------|------|------|
|                | 2009/8/31 |      |      | 2009/8/31 |      |      | 2009/8/31 |      |      | 2009/8/31 |      |      |
| 付着物の種類         | 上         | 中    | 下    | 上         | 中    | 下    | 上         | 中    | 下    | 上         | 中    | 下    |
| ユウレイボヤ         | 0.0       | 0.0  | 0.5  | 0.0       | 0.1  | 0.0  | 0.1       | 0.0  | 0.0  | 0.0       | 0.0  | 0.0  |
| ザラボヤ           | 75.5      | 54.2 | 3.7  | 58.7      | 41.4 | 3.4  | 8.9       | 0.8  | 0.1  | 0.7       | 0.2  | 0.0  |
| イガイ            | 0.4       | 0.0  | 0.0  | 1.8       | 0.0  | 0.0  | 0.0       | 0.0  | 0.0  | 0.0       | 0.0  | 0.0  |
| キヌマトイガイ        | 5.9       | 2.3  | 1.3  | 15.2      | 13.6 | 1.2  | 10.2      | 2.9  | 0.4  | 3.5       | 3.3  | 1.5  |
| フジツボ類他         | 14.6      | 5.0  | 3.8  | 23.2      | 34.9 | 15.9 | 63.9      | 41.6 | 15.4 | 30.7      | 33.2 | 17.6 |
| その他            | 0.7       | 0.0  | 0.1  | 2.2       | 0.0  | 0.1  | 0.0       | 0.3  | 0.0  | 3.4       | 0.6  | 0.1  |
| 全付着重量g(全重-ホタテ) | 97.0      | 61.4 | 9.3  | 101.1     | 90.0 | 20.5 | 83.2      | 45.6 | 15.9 | 38.2      | 37.3 | 19.3 |
| 3層平均値(全測定枚数)g  | 55.9      |      |      | 70.5      |      |      | 48.2      |      |      | 31.6      |      |      |
| ザラボヤの割合(重量%)   | 77.8      | 88.2 | 39.4 | 58.0      | 46.0 | 16.4 | 10.8      | 1.8  | 0.9  | 1.8       | 0.6  | 0.2  |
| ザラボヤ全個体数       | 42        | 47   | 52   | 37        | 31   | 14   | 18        | 9    | 2    | 6         | 5    | 2    |