

平成28年に特に注意を要する病害虫

小麦のなまぐさ黒穂病



なまぐさ黒穂病の発病穂
黒く変色した子実に病原菌がつまっている



なまぐさ黒穂病の発病穂(黄色の丸印)は健全な穂に混じって現るが、健全穂よりも短い

小麦のなまぐさ黒穂病対策は、連作をしないことです

- ①小麦を連作せず、適切な輪作を行う
- ②採種圃産の種子を使用する
- ③発生を見逃さない
- ④発生ほ場の土壌や麦稈を他に移動しない

ばれいしょの

ジャガイモシロシストセンチュウ



ジャガイモシロシストセンチュウ抵抗性品種「サクラフブキ」の根に形成された未成熟のシスト。白色が特徴で通常のシストセンチュウは淡い黄色ただし、成熟するといずれも赤褐色になるため区別できません

ジャガイモシロシストセンチュウのまん延を防止しましょう

- ①健全な種いもを使用する
- ②土壌の移動を防ぐ
- ③シストセンチュウ抵抗性品種でも植物検診を行う
- ④ばれいしょを過作しない

てんさいの西部萎黄病



冬期間に使用されるハウス内でアブラムシが確認された収穫残渣や雑草

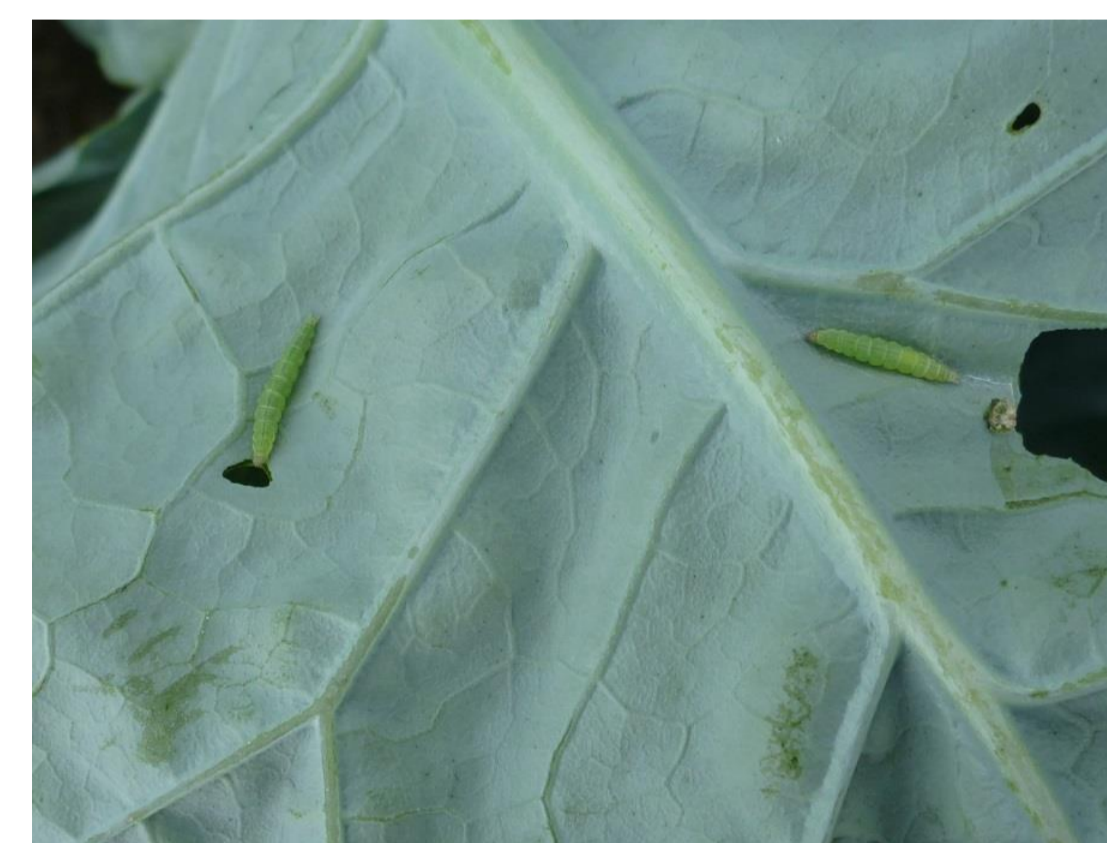


ハウス内におかれ、シートで覆われたてんさい育苗培土

てんさいの西部萎黄病対策は、保毒源（アブラムシ）を減らすことです

- ①冬期間に使用しているハウス内の作物はアブラムシ防除を適切に行う
- ②冬期間に使用しているハウス内の残渣や雑草もきれいに取り除くか枯らす
- ③定植前に殺虫剤の育苗ポット灌注を行う

あぶらな科野菜のコナガ



コナガ（幼虫）



コナガ（成虫）

これまでコナガに卓効を示したジアミド系薬剤に対する抵抗性遺伝子をもつ個体が道内でも発見されました

ジアミド系薬剤を使うにあたっては

- ①連用せず
- ②散布後は虫がいなくなっているかを確認し
- ③所定の処理量、濃度を遵守してください

連絡先 Contact

中央農業試験場
病虫部 予察診断グループ
0123-89-2001
Central-agri@hro.or.jp

注意を要する病害虫の詳細は、北海道病害虫防除所のホームページでご確認ください