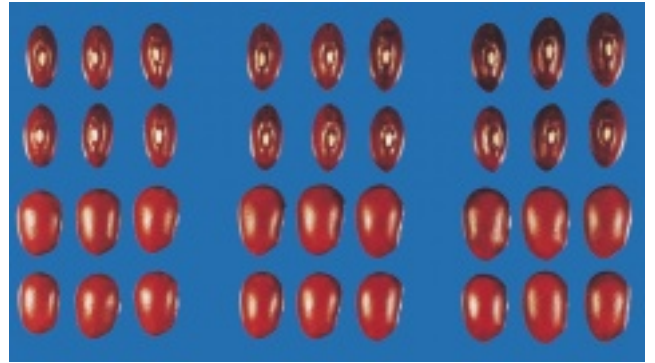


■ 早生で大粒の金時「十育B 67号」



「大正金時」(対照品種) 「十育B 67号」(新品種)
成熟期(9月7日)の草本

「十育B 67号」の成熟期は、「大正金時」より2日早く、葉落ちも良い。



「大正金時」(対照品種) 「十育B 67号」(新品種) 「福勝」(参考品種)
「十育B 67号」の粒大は、「大正金時」より大きく「福勝」よりやや小さい。種皮色は両品種とほぼ同じである。

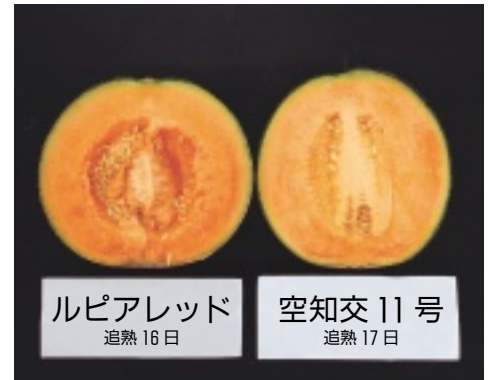
■ さわやかな赤肉メロン「空知交11号」



空知交11号



ルピアレッド



ルピアレッド
追熟16日

空知交11号
追熟17日

「空知交11号」果実
「空知交11号」は「ルピアレッド」に比べ、果肉が厚く、胎座部の空洞が小さい。

「ルピアレッド」果実

日持ち性の比較
「ルピアレッド」では果肉の軟化が進み、崩れかけているのに対し、「空知交11号」では果肉がしっかりと保たれている。

■ アスパラガスのハウス立茎栽培法



春芽の生育(4~5月)

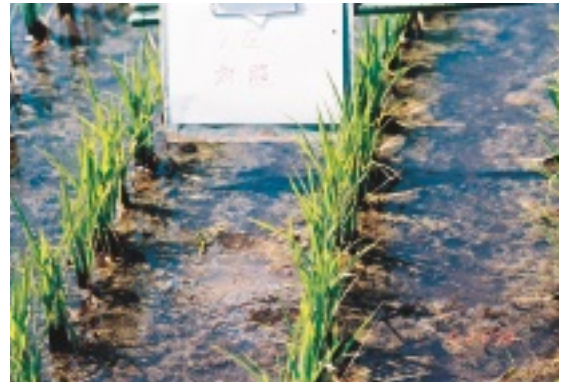


夏芽(赤い矢印)の生育(立茎栽培)(7~9月)
左下は全体の生育状況

■ 鉄とケイ酸で水田土壌をリフレッシュ



施工風景



水田のワキ
(上：無施用区、下：客土 6 cm 区)

■ だいこん軟腐病の防除法



ダイコン軟腐病の症状



播種後 30 日目のだいこんの根冠部



播種後 48 日目のだいこん圃場

■ 新しいマメ科牧草ガレガ「Gale」



開花始



地下茎



早春の地中からの萌芽

■ 集約放牧技術の現地実証と経営成果



牛道が整備された集約的なペレニアルライグラスの放牧地。中牧区制の本牧場では放牧地の植生管理、放牧関連施設の整備等により、放牧依存率 50%を達成

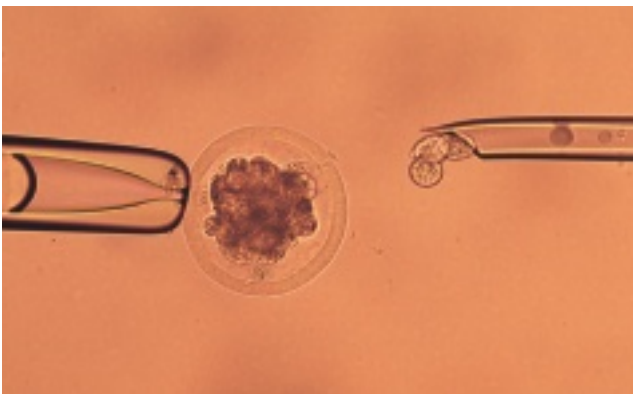


平成 11、12 年の夏は猛暑となって、乳生産に影響が出た。涼しい地域でも庇陰林等の暑熱対策が不可欠

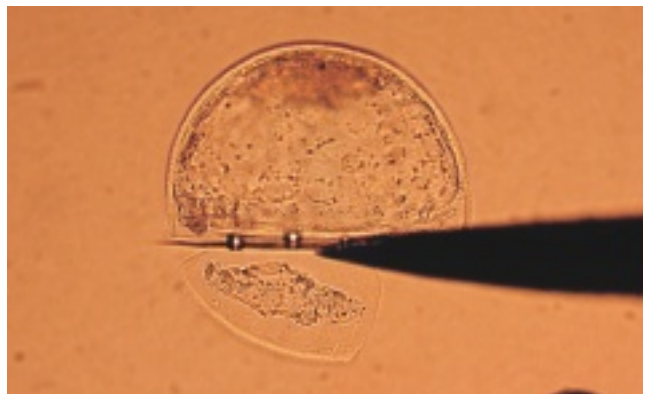


放牧は夏期間のみ。左上の写真の牧場は放牧と高品質貯蔵飼料との組み合わせで年間飼料自給率約 70%を達成

■ DNA による牛受精卵の遺伝病診断

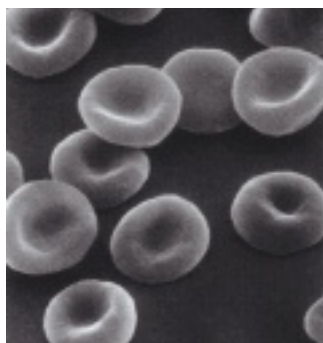


吸引法

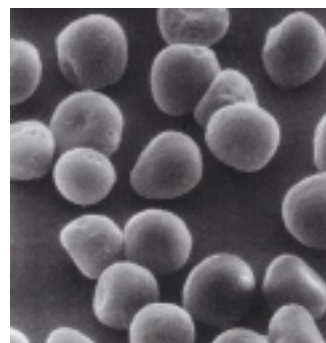


切断法

遺伝病診断のための牛受精卵からの細胞採取



正常赤血球



バンド 3 欠損症発症牛の赤血球
(球状、極度の貧血を引き起こす)

黒毛和種牛の赤血球像

■ あんでもわかる DNA 品種判別



- 品種判別の手順
- ①ドリルで種子から試料をとる。
 - ②試料から DNA を抽出する。
 - ③DNA を増やす (サーマルサイクラー)。
 - ④DNA 断片パターンの違いで品種を判別する (電気泳動装置)。

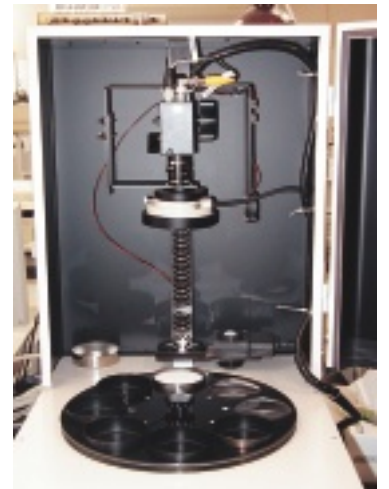
■ 炊飯米の白さ・つや自動測定装置



少量炊飯シャーレ
(白米 15 g で炊飯可能)



多点式少量炊飯装置
(一度に 24 点の少量炊飯可能)



自動測定ターンテーブル
(1 点 30 秒で画像取り込み)

■ 普及トピック 小麦の穂水分測定による成熟期予測



穂水分簡易測定の手順