

● 新 品 種

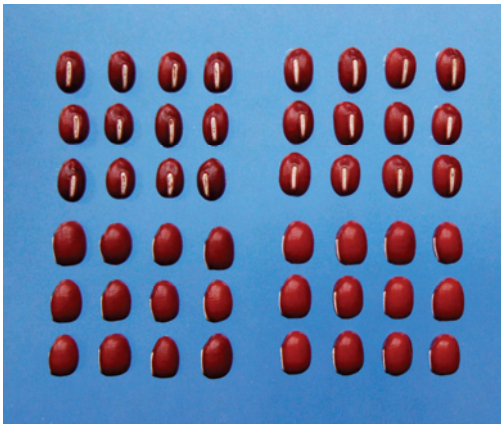
■ 粘る！やわらかい！

本州ブランドに並ぶ極良食味品種「上育453号」



「上育453号」の草姿（左）、籾と玄米（上）
左から「上育453号」「おぼろづき」「ほしのゆめ」

■ 風味にすぐれる大納言あずき「十育154号」



「十育154号」の子実（左）、甘納豆（上）
左から「アカネダイナゴン」「十育154号」
～「十育154号」は、大納言小豆の規格内歩留りが高く、
風味にも優れ、加工適性の評価が高い品種です。～

■ 採草と放牧の兼用利用に適した

ペレニアルライグラス「天北5号」



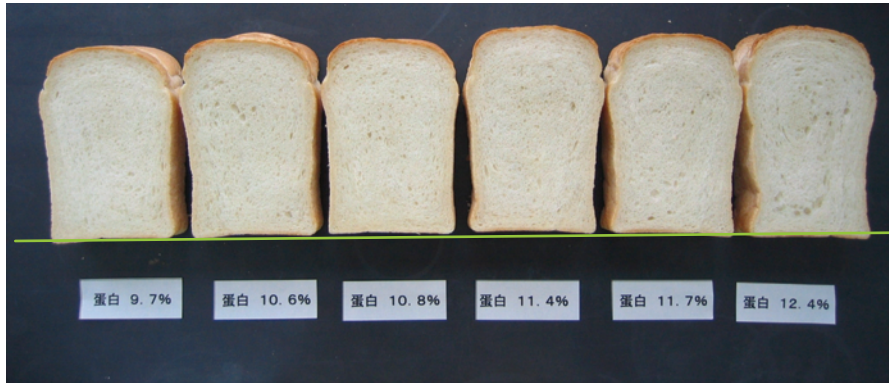
「天北5号」の草姿

左：採草利用時 上：放牧利用時

● 新 技 術

■ おいしいパン・めんを目指して

～新しい道産小麦品種「はるきらり」「きたほなみ」の育て方～



「はるきらり」のタンパク質含有率と製パン性

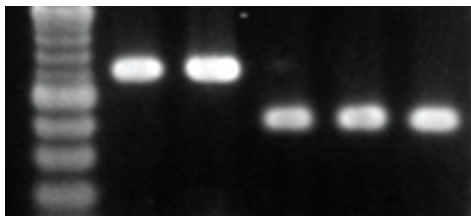
「はるきらり」は倒伏や病気に強い新しいパン用春まき小麦品種です。タンパク質含有率がやや低いため、基肥量の増肥と生育後半で追肥を行います。タンパク質含有率を向上させることで、パンはふっくら、大きく焼き上がります。



「きたほなみ」と「ホクシン」の畑での草姿 (2006年北見農試圃場)

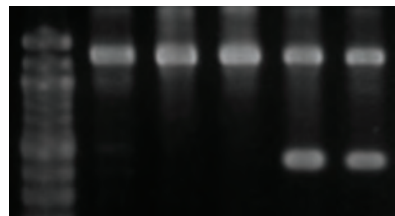
「きたほなみ」は「ホクシン」よりも多収で品質に優れた新しいめん用秋まき小麦品種です。越冬前の生育はやや小さいのですが、春以降は旺盛な生育になります。タンパク質含有率がやや低いため、止葉期に追肥を行います。

■ DNAでわかる！パンやうどんにいい小麦



タクネコムギ
ホロシリコムギ
チホクコムギ
ホクシン
きたほなみ

うどんの粘弾性を判別するDNAマーカー
下のバンドをもつ品種が優れている

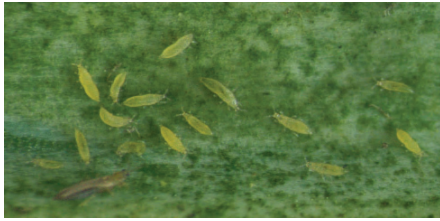


ホクシン
きたほなみ
ハルユタカ
春よ恋
はるきらり
はるきらり
ハルユタカ



パン適性を判別するDNAマーカー
(左) 2本のバンドをもつ品種が優れている
(右) パンのふくらみにこれだけの差が…

■ 畑をよく見て「たまねぎ減農薬」～病気や害虫の簡便な観察法～



ネギアザミウマの成虫と幼虫
左下の茶色が成虫で体長約1ミリ、
黄色が幼虫。



ネギアザミウマの食害痕
植物の表面をなめるように傷つけ
内容を吸い取るため、食べ痕（食
害痕）が白く残ります。

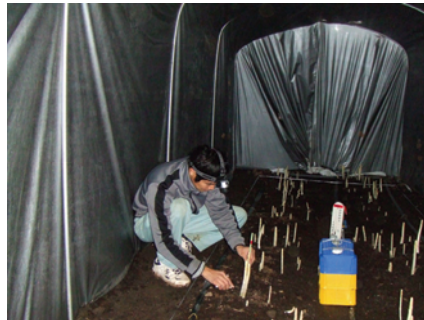


たまねぎの白斑葉枯病
白斑葉枯病の多発病斑

■ 培土いらすの新しい「ホワイトアスパラガス」の作り方



大型の遮光トンネル設置
アスパラガスの萌芽前に設置します。

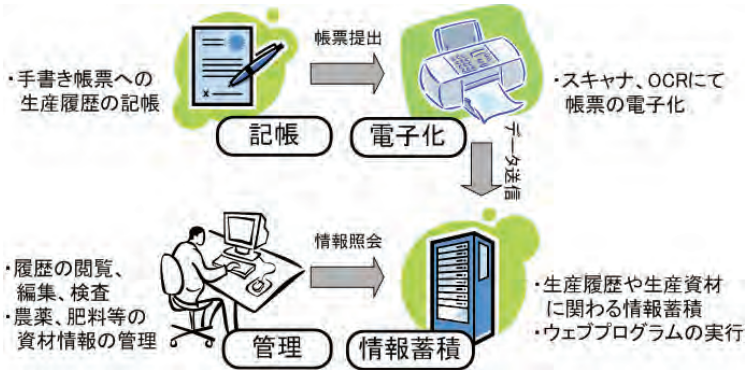


トンネル内の収穫作業
頭にヘッドライトを装着し、
手元を照らしながら収穫します。

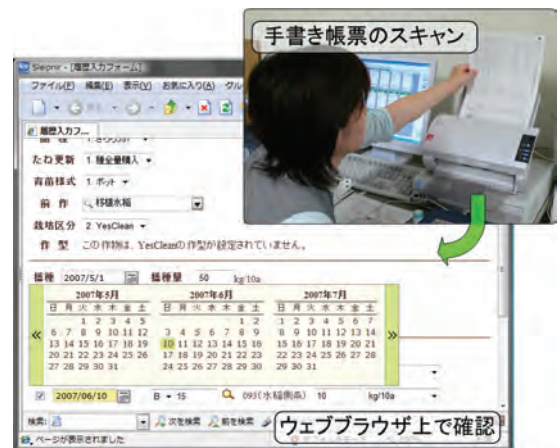


太くて真っ白なホワイトアスパラガスが
収穫できます。

■ 生産履歴はインターネットで管理
～生産履歴・生産資材マネージメントシステム～



インターネットを用いて生産履歴を電子化管理



手書き帳票を電子化し、
WEB上で閲覧、編集

● 現地普及活動事例

■ TMRセンターにおける 高品質な牧草サイレージ調製技術の確立



TMRセンターが導入した
自走式ハーベスタでの
収穫作業



バンカサイロにおける
ホイールローダによる
拡散・踏圧作業



TMR給与に関わる
乳牛飼養管理改善の取組

■ 若手農業者が結成した法人の育成と 遊休農地の解消・所得向上



流動化した農地での
露地ねぎの栽培



法人で四季なりいちご高設栽培を
導入し、構成員の奥さん達が従事



汎用型コンバインを導入し
麦・大豆の収穫を効率化