

令和4年度定期作況報告（年間まとめ）

11月20日現在
道総研酪農試験場

I. 気象概況

前年11月から本年10月下旬までの気象の経過は、平年に比べておおむね次の通りである。

令和3年

- 11月：平均気温は上・中旬でやや高く、下旬で高かった。降水量は上旬で極めて多く、中旬でやや少なく、下旬で極めて多かった。日照時間は上旬で極めて少なく、中旬でやや多く、下旬で平年並であった。
- 12月：平均気温は上旬で極めて高く、中旬でやや高く、下旬でやや低かった。降水量は上旬でやや多く、中・下旬で平年並であった。日照時間は全ての旬で平年並であった。根雪始は12月17日で平年より1日早かった。

令和4年

- 1月：平均気温は上旬でやや低く、中旬で極めて高く、下旬でやや低かった。降水量は上旬で平年並、中旬で極めて多く、下旬で少なかった。日照時間は上旬で平年並、中旬で少なく、下旬で平年並であった。
- 2月：平均気温は上旬でやや高く、中旬でやや低く、下旬でやや高かった。降水量は上旬で平年並、中旬でやや多く、下旬で平年並であった。日照時間は上旬で平年並、中旬でやや少なく、下旬で少なかった。2月20日の土壌凍結深は12cmで平年より9cm浅く、最深積雪深は76cmで平年より10cm少なかった。
- 3月：平均気温は上・中旬で平年並、下旬でやや高かった。降水量は上旬で極めて少なく、中旬で極めて多く、下旬で多かった。日照時間は上旬で平年並、中旬で極めて少なく、下旬で平年並であった。
- 4月：平均気温は上旬でやや高く、中旬で平年並、下旬で高かった。降水量は上旬で極めて少なく、中旬で少なく、下旬でやや少なかった。日照時間は上旬でやや多く、中旬で平年並、下旬でやや多かった。根雪終は4月7日で平年より1日早く、積雪期間は112日で平年と同じであった。
- 5月上旬：最低気温はやや低く、最高気温はやや高く、平均気温は平年並であった。降水量は44.5mmで平年より10.8mm多かった。日照時間は60.2時間で平年並であった。
- 5月中旬：最低気温はやや高く、最高気温は極めて高く、平均気温は12.3℃で平年より3.3℃高かった。降水量は24.0mmで平年より9.8mm少なかった。日照時間は69.2時間で平年よりやや多かった。
- 5月下旬：最低気温は7.7℃でやや高く、最高気温は17.9℃と平年並で、平均気温は11.9℃で平年並であった。降水量は62.5mmで平年より34.3mm多かった。日照時間は62.8時間で平年より2.8時間少なかった。
- 6月上旬：最低気温は5.6℃で平年よりやや低く、最高気温が12.5℃で平年より6.5℃低かったため、平均気温は8.1℃で平年より4.6℃低かった。降水量は20.0mmで平年より16.2mm少なかった。日照時間は12.2時間で平年より49.6時間少なかった。6月6日に降霜が確認された。
- 6月中旬：最低気温が10.0℃と平年より1.5℃高く、最高気温が18.4℃と平年より1.5℃高かったため、平均気温は13.3℃で平年より1.0℃高かった。降水量は64.5mmで平年より10.8mm多かった。日照時間は31.2時間で平年より5.0時間多かった。
- 6月下旬：最低気温は11.8℃で平年より2.3℃高く、最高気温は21.7℃で平年より2.7℃高かったため、平均気温は16.2℃で平年より2.7℃高かった。降水量は61.0mmで平年より27.3mm多かった。日照時間は51.1時間で平年より7.0時間多かった。

7月上旬：最低気温は13.2℃で平年より1.2℃高く、最高気温は21.5℃で平年並であったため、平均気温は16.8℃で平年より1.1℃高かった。降水量は26.0mmで平年より15.8mm少なかった。日照時間は30.9時間で平年より6.7時間少なかった。

7月中旬：最低気温は14.0℃で平年並であり、最高気温は21.5℃で平年より1.4℃低く、平均気温は16.9℃で平年並であった。降水量は113.5mmで平年より84.4mm多かった。日照時間は17.3時間で平年より24.6時間少なかった。

7月下旬：最低気温は15.0℃で平年並、最高気温は25.2℃で平年より1.7℃高く、平均気温は19.5℃で平年並であった。降水量は32.0mmで平年並であった。日照時間は58.1時間で平年より23.0時間多かった。

8月上旬：最低気温は15.2℃で平年並、最高気温は20.5℃で平年より2.5℃低かったため、平均気温は17.6℃で平年より1.1℃低かった。降水量は63.0mmで平年並みであった。日照時間は1.7時間で平年より28.3時間少なかった。

8月中旬：最低気温は16.6℃で平年より1.8℃高く、最高気温は25.2℃で平年より3.1℃高かったため、平均気温は20.4℃で平年より2.4℃高かった。降水量は186.0mmで平年より103.6mm多かった。日照時間は34.4時間で平年より7.5時間多かった。

8月下旬：最高気温は24.0℃で平年より1.2℃高く、最低気温は15.1℃で平年並であったため、平均気温は19.2℃で平年より1.1℃高かった。降水量は55.5mmで平年より23.8mm少なかった。日照時間は50.6時間で平年より10.6時間多かった。

9月上旬：最高気温は24.4℃で平年より2.0℃高く、最低気温は13.3℃で平年並であり、平均気温は18.6℃で平年並であった。降水量は7.0mmで平年より37.7mm少なかった。日照時間は61.5時間で平年より25.7時間多かった。

9月中旬：最高気温は22.1℃で平年より1.4℃高く、最低気温は10.9℃で平年並であったため、平均気温は16.8℃で平年より1.0℃高かった。降水量は71.5mmで平年並であった。日照時間は29.4時間で平年より12.4時間少なかった。

9月下旬：最高気温は21.2℃で平年より2.0℃高く、最低気温が8.6℃で平年並、平均気温は14.9℃で平年並であった。降水量は38.0mmで平年並であった。日照時間は52.5時間で平年並であった。

10月上旬：最高気温は16.5℃で平年より1.3℃低く、最低気温が7.6℃で平年並、平均気温は12.2℃で平年並であった。降水量は69.0mmで平年並であった。日照時間は39.0時間で平年より11.2時間少なかった。

10月中旬：最高気温は17.0℃で平年より2.1℃高く、最低気温が4.1℃で平年より1.1℃高かったため、平均気温は10.4℃で平年より1.2℃高かった。降水量は7.0mmで平年より40.4mm少なかった。日照時間は56.2時間で平年並であった。

10月下旬：最高気温および最低気温は13.9℃、1.2℃で平年並であったため、平均気温は10.1℃で平年並であった。降水量は39.5mmで平年並であった。日照時間は57.0時間で平年並であった。

季節調査

	令和3年					令和4年						
	初雪 (月日)	根雪始 (月日)	最深積雪 (cm)	2月20日		根雪終 (月日)	降雪終 (月日)	耕鋤始 (月日)	晩霜 (月日)	初霜 (月日)	無霜期間 (日)	初雪 (月日)
				土壌凍結深 (cm)	積雪深 (cm)							
本年	11.20	12.17	76	12	53	4.7	4.8	5.15	6.6	10.20	135	11.17
平年	11.9	12.18	86	21	52	4.8	4.26	5.6	5.29	10.15	138	11.9
比較	11	△ 1	△ 10	△ 9	1	△ 1	△ 18	9	8	5	△ 3	8

注1) 平年値は前10カ年平均値

2) △は減を示す

令和4年度気象表

酪農試験場(中標津町)観測

年	月	旬	平均気温(°C)			平均最高気温(°C)			平均最低気温(°C)		
			本年	平年	差	本年	平年	差	本年	平年	差
R3	11	上旬	7.7	5.9	1.8	11.1	10.9	0.2	3.4	0.4	3.0
		中旬	5.0	3.6	1.4	10.7	8.0	2.7	-1.5	-1.5	0.0
		下旬	2.2	0.1	2.1	7.3	4.7	2.6	-3.2	-5.1	1.9
	12	上旬	1.7	-2.3	4.0	7.2	2.8	4.4	-4.3	-8.0	3.7
		中旬	-2.1	-3.6	1.5	3.4	1.0	2.4	-7.4	-9.5	2.1
		下旬	-6.3	-5.0	△ 1.3	-1.4	-0.4	△ 1.0	-12.8	-11.1	△ 1.7
R4	1	上旬	-8.0	-6.3	△ 1.7	-2.4	-1.6	△ 0.8	-15.7	-12.6	△ 3.1
		中旬	-2.3	-7.8	5.5	0.4	-2.5	2.9	-6.7	-14.4	7.7
		下旬	-7.9	-6.8	△ 1.1	-2.6	-1.8	△ 0.8	-15.9	-13.6	△ 2.3
	2	上旬	-6.1	-7.4	1.3	-1.6	-2.5	0.9	-12.9	-14.5	1.6
		中旬	-6.9	-5.5	△ 1.4	-1.9	-0.6	△ 1.3	-14.1	-12.1	△ 2.0
		下旬	-4.3	-5.8	1.5	0.5	-0.5	1.0	-11.1	-13.6	2.5
	3	上旬	-2.3	-3.0	0.7	2.6	1.4	1.2	-9.7	-9.1	△ 0.6
		中旬	-0.3	-1.2	0.9	2.5	3.4	△ 0.9	-2.9	-6.9	4.0
		下旬	1.7	0.4	1.3	7.3	5.1	2.2	-4.5	-4.9	0.4
	4	上旬	3.5	1.9	1.6	9.3	6.5	2.8	-1.3	-2.8	1.5
		中旬	4.3	3.8	0.5	10.8	9.2	1.6	-1.8	-1.1	△ 0.7
		下旬	9.2	6.6	2.6	16.7	13.5	3.2	2.3	0.2	2.1
	5	上旬	8.6	8.4	0.2	16.3	14.6	1.7	1.3	2.9	△ 1.6
		中旬	12.3	9.0	3.3	19.8	15.2	4.6	5.8	3.9	1.9
		下旬	11.9	11.8	0.1	17.9	18.4	△ 0.5	7.7	6.2	1.5
	6	上旬	8.1	12.7	△ 4.6	12.5	19.0	△ 6.5	5.6	7.4	△ 1.8
		中旬	13.3	12.3	1.0	18.4	16.9	1.5	10.0	8.5	1.5
		下旬	16.2	13.5	2.7	21.7	19.0	2.7	11.8	9.5	2.3
	7	上旬	16.7	15.7	1.0	21.5	20.8	0.7	13.2	12.0	1.2
		中旬	16.9	17.5	△ 0.6	21.5	22.9	△ 1.4	14.0	13.6	0.4
		下旬	19.5	18.9	0.6	25.2	23.5	1.7	15.0	15.6	△ 0.6
	8	上旬	17.6	18.7	△ 1.1	20.5	23.0	△ 2.5	15.2	15.4	△ 0.2
		中旬	20.4	18.0	2.4	25.2	22.1	3.1	16.6	14.8	1.8
		下旬	19.2	18.1	1.1	24.0	22.8	1.2	15.1	14.4	0.7
	9	上旬	18.6	17.9	0.7	24.4	22.4	2.0	13.3	14.0	△ 0.7
		中旬	16.8	15.8	1.0	22.1	20.7	1.4	10.9	11.1	△ 0.2
		下旬	14.9	14.0	0.9	21.2	19.2	2.0	8.6	8.4	0.2
	10	上旬	12.2	12.4	△ 0.2	16.5	17.8	△ 1.3	7.6	6.9	0.7
		中旬	10.4	9.2	1.2	17.0	14.9	2.1	4.1	3.0	1.1
		下旬	7.6	7.7	△ 0.1	13.9	13.0	0.9	1.2	1.9	△ 0.7
R3	11月	5.0	3.2	1.8	9.7	7.9	1.8	-0.4	-2.1	1.6	
	12月	-2.2	-3.6	1.4	3.1	1.1	1.9	-8.2	-9.5	1.4	
R4	1月	-6.1	-7.0	0.9	-1.5	-2.0	0.4	-12.8	-13.5	0.8	
	2月	-5.8	-6.2	0.5	-1.0	-1.2	0.2	-12.7	-13.4	0.7	
	3月	-0.3	-1.3	1.0	4.1	3.3	0.8	-5.7	-7.0	1.3	
	4月	5.7	4.1	1.6	12.3	9.7	2.5	-0.3	-1.2	1.0	
	5月	10.9	9.7	1.2	18.0	16.1	1.9	4.9	4.3	0.6	
	6月	12.5	12.8	△ 0.3	17.5	18.3	△ 0.8	9.1	8.5	0.7	
	7月	17.7	17.4	0.3	22.7	22.4	0.3	14.1	13.7	0.3	
	8月	19.1	18.3	0.8	23.2	22.6	0.6	15.6	14.9	0.8	
	9月	16.8	15.9	0.9	22.6	20.8	1.8	10.9	11.2	△ 0.2	
	10月	10.1	9.8	0.3	15.8	15.2	0.6	4.3	3.9	0.4	
年平均		6.9	6.1	0.9	12.2	11.2	1.0	1.6	0.8	0.8	
5-10月平均		14.5	14.0	0.5	20.0	19.2	0.7	9.8	9.4	0.4	
年間積算		2550.0	2248.7	301.3	4478.8	4109.6	369.2	585.9	328.7	257.2	
5-9月積算		2360.6	2271.8	88.8	3189.1	3069.7	119.4	1678.8	1613.2	65.6	
5-10月積算		2670.2	2572.5	97.7	3677.0	3539.7	137.3	1809.0	1733.1	75.9	

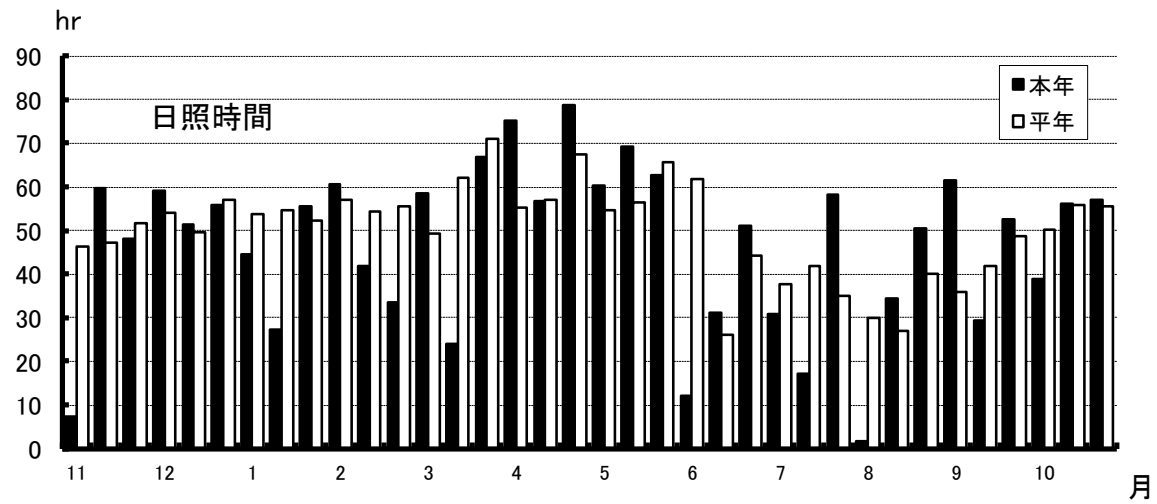
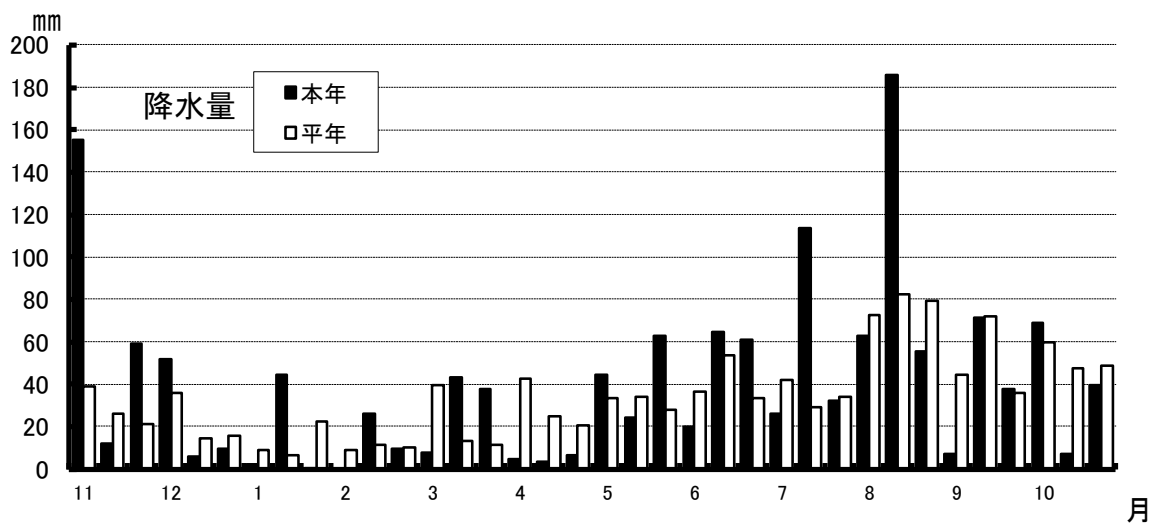
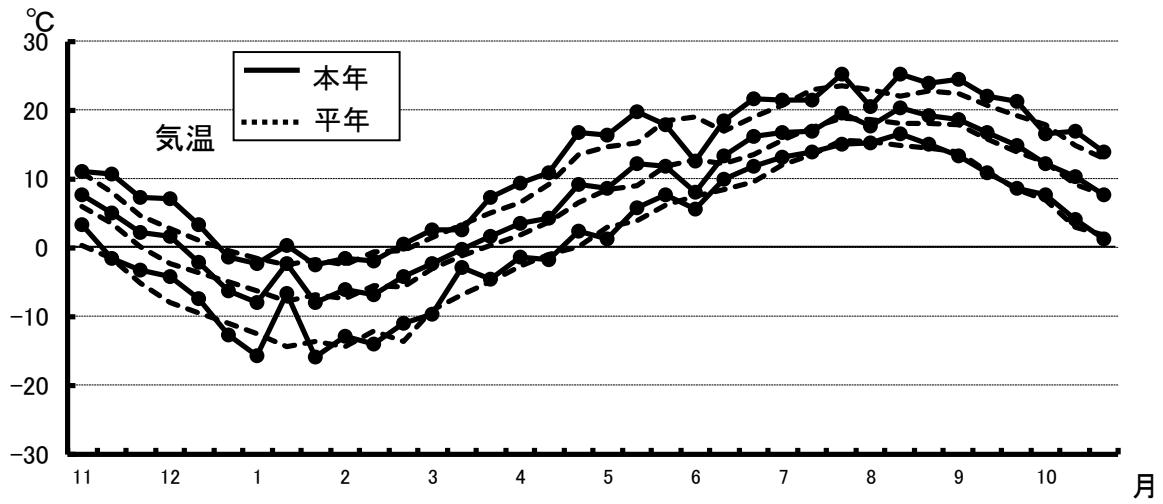
備考)データはアメダス観測値(速報値). 平年値は前10ヵ年平均値. △は負の値を示す.

令和4年度気象表

酪農試験場(中標津町)観測

年	月	旬	降水量(mm)			降水日数(日)			日照時間(時間)		
			本年	平年	差	本年	平年	差	本年	平年	差
R3	11	上旬	155.5	38.9	116.6	5	2.7	2.3	7.3	46.4	△ 39.1
		中旬	12.0	26.2	△ 14.2	2	4.0	△ 2.0	59.7	47.3	12.4
		下旬	59.0	20.9	38.1	4	3.0	1.0	48.0	51.6	△ 3.6
	12	上旬	52.0	35.7	16.3	2	2.6	△ 0.6	59.0	54.2	4.8
		中旬	6.0	14.2	△ 8.2	2	2.6	△ 0.6	51.5	49.7	1.8
		下旬	9.5	15.6	△ 6.1	3	2.6	0.4	56.0	57.1	△ 1.1
R4	1	上旬	2.5	8.7	△ 6.2	1	2.3	△ 1.3	44.4	53.9	△ 9.5
		中旬	44.5	6.3	38.2	8	1.4	6.6	27.4	54.7	△ 27.3
		下旬	0.5	22.4	△ 21.9	1	3.3	△ 2.3	55.6	52.2	3.4
	2	上旬	0.0	9.1	△ 9.1	0	2.3	△ 2.3	60.6	57.1	3.5
		中旬	26.0	11.1	14.9	1	1.7	△ 0.7	41.8	54.4	△ 12.6
		下旬	9.5	10.2	△ 0.7	3	1.6	1.4	33.6	55.5	△ 21.9
	3	上旬	7.5	39.8	△ 32.3	3	3.2	△ 0.2	58.6	49.4	9.2
		中旬	43.5	13.1	30.4	6	2.5	3.5	24.1	62.1	△ 38.0
		下旬	38.0	11.4	26.6	3	2.5	0.5	67.0	71.1	△ 4.1
	4	上旬	4.5	42.3	△ 37.8	2	3.7	△ 1.7	75.1	55.4	19.7
		中旬	3.5	25.1	△ 21.6	2	2.8	△ 0.8	56.8	56.9	△ 0.1
		下旬	6.5	20.4	△ 13.9	4	3.2	0.8	78.9	67.6	11.3
	5	上旬	44.5	33.7	10.8	5	4.2	0.8	60.2	54.8	5.4
		中旬	24.0	33.8	△ 9.8	4	3.5	0.5	69.2	56.4	12.8
		下旬	62.5	28.2	34.3	6	3.7	2.3	62.8	65.6	△ 2.8
	6	上旬	20.0	36.2	△ 16.2	2	3.5	△ 1.5	12.2	61.8	△ 49.6
		中旬	64.5	53.7	10.8	7	4.2	2.8	31.2	26.2	5.0
		下旬	61.0	33.7	27.3	6	4.1	1.9	51.1	44.1	7.0
	7	上旬	26.0	41.8	△ 15.8	6	4.3	1.7	30.9	37.6	△ 6.7
		中旬	113.5	29.1	84.4	7	3.2	3.8	17.3	41.9	△ 24.6
		下旬	32.0	34.2	△ 2.2	3	4.0	△ 1.0	58.1	35.1	23.0
	8	上旬	63.0	72.4	△ 9.4	7	5.2	1.8	1.7	30.0	△ 28.3
		中旬	186.0	82.4	103.6	7	5.5	1.5	34.4	26.9	7.5
		下旬	55.5	79.3	△ 23.8	5	5.4	△ 0.4	50.6	40.0	10.6
	9	上旬	7.0	44.7	△ 37.7	1	5.0	△ 4.0	61.5	35.8	25.7
		中旬	71.5	72.1	△ 0.6	6	4.4	1.6	29.4	41.8	△ 12.4
		下旬	38.0	35.8	2.2	2	3.5	△ 1.5	52.5	48.7	3.8
	10	上旬	69.0	59.6	9.4	5	3.5	1.5	39.0	50.2	△ 11.2
		中旬	7.0	47.4	△ 40.4	1	3.8	△ 2.8	56.2	55.8	0.4
		下旬	39.5	49.0	△ 9.5	5	3.9	1.1	57.0	55.5	1.5
R3	11月	226.5	86.0	140.5	11	9.7	1.3	115.0	145.3	△ 30.3	
	12月	67.5	65.5	2.0	7	7.8	△ 0.8	166.5	161.0	5.5	
R4	1月	47.5	37.4	10.1	10	7.0	3.0	127.4	160.8	△ 33.4	
	2月	35.5	30.4	5.1	4	5.6	△ 1.6	136.0	167.0	△ 31.0	
	3月	89.0	64.3	24.7	12	8.2	3.8	149.7	182.6	△ 32.9	
	4月	14.5	87.8	△ 73.3	8	9.7	△ 1.7	210.8	179.9	30.9	
	5月	131.0	95.7	35.3	15	11.4	3.6	192.2	176.8	15.4	
	6月	145.5	123.6	21.9	15	11.8	3.2	94.5	132.1	△ 37.6	
	7月	171.5	105.1	66.4	16	11.5	4.5	106.3	114.6	△ 8.3	
	8月	304.5	234.1	70.4	19	16.1	2.9	86.7	96.9	△ 10.2	
	9月	116.5	152.6	△ 36.1	9	12.9	△ 3.9	143.4	126.3	17.1	
	10月	115.5	156.0	△ 40.5	11	11.2	△ 0.2	152.2	161.5	△ 9.3	
年平均											
5-10月平均											
年間積算			1465.0	1238.5	226.5	137	122.9	14.1	1680.7	1804.8	△ 124.1
5-9月積算			869.0	711.1	157.9	74	63.7	10.3	623.1	646.7	△ 23.6
5-10月積算			984.5	867.1	117.4	85	75	10.1	775	808	△ 32.9

備考) データはアメダス観測値(速報値)。平年値は前10年平均値。△は負の値を示す。



旬別気象図(令和3年11月～令和4年10月)

備考)データはアメダス観測値(速報値). 平年値は前10年平均値.

II. 当 場 作 況

1. とうもろこし

作況：不良

事 由

播種期は平年と同日で、発芽期は平年と比べ1日早かった。発芽後の6月上旬の低温寡照および霜害により生育が停滞した。その後は生育が盛り返したが、平年と比べ雄穂開花期は8日遅く、絹糸抽出期は6日遅かった。その後の気象は高温傾向で推移し、生育は進んだため、収穫期は平年と同日で、収穫時の熟度は同程度であった。すす紋病罹病程度は平年よりも低かった。乾物収量は、茎葉はやや低収で雌穂は低収であり、総重としては低収であった。TDN収量は平年比88%であった。

以上のことから、本年の作況は不良と判断される。

品種名	播種期 (月日)	出芽期 (月日)	開花期 (月日)	抽糸期 (月日)	すす紋病 (1-9: 甚)	倒伏 (%)	草丈(各月20日, cm)				葉数(各月20日, 枚)			
							6月	7月	8月	9月	6月	7月	8月	9月
本年	5.18	5.27	8.12	8.11	1.7	0.0	16	79	210	211	4.0	8.7	13.3	13.3
たちぴりか 平年	5.18	5.28	8.4	8.5	2.9	4.0	27	107	219	220	5.4	11.3	13.6	13.6
比較	0	△ 1	8	6	△ 1.2	△ 4.0	△ 11	△ 28	△ 9	△ 9	△ 1.4	△ 2.6	△ 0.3	△ 0.3

品種名	収穫期 (月日)	生草収量 (kg/10a)			乾物収量 (kg/10a)			収穫期 熟度
		茎葉	雌穂	総重	茎葉	雌穂	総重	
本年	10/6	1889	1250	3139	416	600	1014	黄熟初期
たちぴりか 平年	10/6	1801	1409	3210	440	707	1146	黄熟初期
比較	0	88	△ 159	△ 71	△ 24	△ 107	△ 132	

品種名	乾物率 (%)			TDN 収量 (kg/10a)	同左 平年比 (%)	乾雌穂重 割合 (%)	乾物中 TDN率 (%)
	茎葉	雌穂	総体				
本年	22.0	48.1	32.3	751	88	59.2	74.1
たちぴりか 平年	24.5	50.2	35.7	856	100	61.7	74.7
比較	△ 2.5	△ 2.1	△ 3.4	△ 105	-	△ 2.5	△ 0.6

注 1) 酪農試圃場における定期作況調査結果に基づき、調査地点における平年との比較を示したもので、根釧地域全体の作況を表現しているものではない。

2) 平年値は前7カ年のうち最豊年の平成29年および最凶年の平成28年を除く5カ年の平均値である。

3) △は減を表す。

2. 牧草

(1) 採草型

チモシー単播

作況：良

事由

早春の生育：土壌凍結深は 12cm と平年より 9cm 浅かった。根雪終は 4 月 7 日と平年より 1 日早かった。萌芽期は平年よりも 2 年目草地で 5 日、3 年目草地で 4 日遅かった。冬損状態は平年よりも 2 年目草地で 0.6 ポイント、3 年目草地で 0.2 ポイント低かった、また、5 月 20 日現在の草丈は、2 年目草地で 49 cm (平年値は 43 cm)、3 年目草地で 51 cm (平年値は 46 cm) であった。このことから、早春の生育の作況は並と判断される。

1 番草：越冬後の生育は順調であったが、6 月上旬の低温寡照により生育が停滞したため、1 番草の出穂始は、2 年目および 3 年目草地ともに平年より 5 日遅かった。1 番草の収量調査は 6 月 23 日に行った。刈取時草丈は 2 年目草地で 111cm、3 年目草地で 109cm であり、平年よりも、2 年目草地で 6 cm、3 年目草地で 7 cm 長かった。1 番草の乾物収量は 2 年目草地で 706kg/10a (平年比 111)、3 年目草地で 614kg/10a (平年比 103) であった。

このことから、1 番草の作況は良と判断される。

2 番草：1 番草刈り取り後、生育は順調に進んだ。2 番草の収量調査は 8 月 18 日に行った。刈取時草丈は 2 年目草地で 98 cm、3 年目草地で 102 cm であり、2 年目草地で 2 cm、3 年目草地で 9 cm 平年よりも長かった。2 番草の乾物収量は、2 年目草地で 518kg (平年比 169)、3 年目草地で 426kg (平年比 121) であった。

このことから、2 番草の作況は良と判断される。

年間合計乾物収量の平年比は、2 年目草地で 124 であり、3 年目草地で 110 であったことから、本年の作況は良と判断される。

品 種	年 次	比較	萌芽期 (月/日)	冬損状態 (1-9甚)	草丈(cm)		
					5/20	1番草	2番草
「な つち から 」	2	本年	4.28	1.0	49	111	98
	年	平年	4.23	1.6	43	105	96
	目	比較	5	△ 0.6	6	6	2
「な つち から 」	3	本年	4.29	2.0	51	109	102
	年	平年	4.25	2.2	46	102	93
	目	比較	4	△ 0.2	5	7	9

品 種	年 次	比較	刈取り(月/日)			生草収量(kg/10a)			乾物収量(kg/10a)		
			1番草	2番草	出穂始(月/日)	1番草	2番草	合計	1番草	2番草	合計
「な つち から 」	2	本年	6.23	8.18	6.17	3208	1992	5204	706	518	1224
	年	平年	6.15	8.9	6.12	3467	1732	5199	635	349	984
	目	差	8	9	5	△ 259	260	5	71	169	240
		平年比(%)							111	148	124
「な つち から 」	3	本年	6.23	8.18	6.16	2981	1686	4667	614	426	1040
	年	平年	6.14	8.8	6.11	3173	1573	4746	597	352	949
	目	差	9	10	5	△ 192	113	△ 79	17	74	91
		平年比(%)							103	121	110

注1) 酪農試圃場における定期作況調査結果に基づき、調査地点における平年との比較を示したもので、根釧地域全体の作況を表現しているものではない。

注2) 平年値: 平成27年～令和3年のうち、最凶年(2年目、3年目ともに平成28年)と最豊年(2年目: 令和3年、3年目: 平成29年)を除く5ヶ年平均値。

注3) △は減を示す。

(2) 放牧型

オーチャードグラス単播

作況：やや良

事由

早春の生育：土壌凍結深は 12cm と平年より 9cm 浅かった。根雪終は 4 月 7 日と平年より 1 日早かった。萌芽期は平年よりも 2 年目草地で 1 日、3 年目草地で 3 日早かった。冬損状態は平年よりも 2 年目草地で 1 ポイント、3 年目草地で 2 ポイント低かった。また、5 月 20 日現在の草丈は、2 年目草地で 63 cm (平年値は 39 cm)、3 年目草地で 30 cm (平年値は 27 cm) であった。

このことから、早春の生育の作況はやや良と判断される。

- 1 番 草：越冬後の生育は順調であった。1 番草の草丈は、2 年目草地で 1 cm、3 年目草地で 9 cm 平年よりも長かった。乾物収量は 2 年目草地で 240 kg/10a (平年比 100)、3 年目草地 156kg/10a (平年比 109) であった。

このことから、1 番草の作況は平年並と判断される。

- 2 番 草：6 月上旬は低温寡照であり、一時的停滞が見られた。2 番草の草丈は、平年と比べると、2 年目草地で 5cm 短く、3 年目草地では 3 cm 長かった。乾物収量は、2 年目草地で 100kg/10a (平年比 55)、3 年目草地 114kg/10a (平年比 66) と少なかった。

このことから、2 番草の作況は不良と判断される。

- 3 番 草：刈取後の生育は順調に進んだ。3 番草の草丈は、2 年目草地で 17cm、3 年目草地で 18 cm 平年よりも長かった。乾物収量は 2 年目草地で 329kg/10a (平年比 169)、3 年目草地で 239kg/10a (平年比 126) と多かった。

このことから、3 番草の作況は良と判断される。

- 4 番 草：刈取後の生育は順調に進んだ。4 番草の草丈は、2 年目草地で 12 cm、3 年目草地で 6 cm 平年よりも長かった。乾物収量は、2 年目草地で 161 kg/10a (平年比 108) とやや多く、3 年目草地では 130kg/10a (平年比 85) とやや少なかった。2 年目草地と 3 年目草地で異なる傾向となった。

このことから、4 番草の作況は並と判断される。

- 5 番 草：刈取後の生育は順調に進んだ。5 番草の草丈は、2 年目草地で 3 cm、3 年目草地で 9 cm 平年よりも長かった。乾物重量は 2 年目草地で 148 kg/10a (平年比 128)、3 年目草地で 128kg/10a (平年比 115) と多かった。

このことから、5 番草の作況は良と判断される。

年間合計乾物収量の平年比は、2 年目草地で 111 であり、3 年目草地で 100 であったことから、本年の作況はやや良と判断される。

品 種	年 次	比較	萌芽期 (月/日)	冬損状態 (1-9甚)	草丈(cm)					
					5/20	1番草	2番草	3番草	4番草	5番草
「ハ ル ジ マ ン」	2	本年	4.24	1.0	49	89	54	81	65	39
	年	平年	4.25	2.0	43	67	59	64	53	36
	目	比較	△ 1	△ 1.0	6	22	△ 5	17	12	3
「ハ ル ジ マ ン」	3	本年	4.25	1.0	51	50	55	73	56	38
	年	平年	4.28	3.0	46	44	52	55	50	29
	目	比較	△ 3	△ 2.0	5	6	3	18	6	9

品 種	年 次	比較	生草収量(kg/10a)					乾物収量(kg/10a)						
			1番草	2番草	3番草	4番草	5番草	合計	1番草	2番草	3番草	4番草	5番草	合計
「ハ ル ジ マ ン」	2	本年	1612	688	1645	1220	842	6007	240	100	329	161	148	978
	年	平年	1255	981	1291	992	746	5265	240	182	195	149	116	882
	目	差	357	△ 293	354	228	96	742	0	△ 82	134	12	32	96
		平年比(%)							100	55	169	108	128	111
「ハ ル ジ マ ン」	3	本年	872	655	1167	947	688	4329	156	114	239	130	128	767
	年	平年	711	920	1030	956	681	4298	143	173	190	153	111	770
	目	差	161	△ 265	137	△ 9	7	31	13	△ 59	49	△ 23	17	△ 3
		平年比(%)							109	66	126	85	115	100

注1) 酪農試圃場における定期作況調査結果に基づき、調査地点における平年との比較を示したもので、根釧地域全体の作況を表現しているものではない。

注2) 平年値: 平成27年～令和3年のうち、最凶年(2年目、3年目ともに平成28年)と最豊年(2年目: 令和3年、3年目: 平成29年)を除く5ヶ年平均値。

注3) △は減を示す。

事 由

早春の生育：土壌凍結深は 12cm と平年より 9cm 浅かった。根雪終は 4 月 7 日と平年より 1 日早かった。萌芽期は平年と比べると、2 年目草地で同日、3 年目草地で 1 日遅かった。冬損状態は平年よりも 2 年目草地で 1.8 ポイント、3 年目草地で 2.4 ポイント低かった。また、5 月 20 日現在の草丈は、2 年目草地で 40 cm（平年値は 34 cm）、3 年目草地で 32 cm（平年値は 24 cm）であった。

このことから、早春の生育の作況はやや良と判断される。

- 1 番 草：越冬後の生育は順調であった。1 番草の草丈は 2 年目、3 年目草地ともに 14cm 平年よりも長かった。しかしながら、乾物収量は、2 年目草地で 147 kg/10a（平年比 65）、3 年目草地で 124kg/10a（平年比 95）と少なかった。

このことから、1 番草の作況は不良と判断される。

- 2 番 草：6 月上旬は低温寡照であり、一時的停滞が見られた。2 番草の草丈は、平年と比べると、2 年目草地では同じ、3 年目草地では 2 cm 長かった。乾物収量は、2 年目草地で 104kg/10a（平年比 63）、3 年目草地 114kg/10a（平年比 69）と少なかった。

このことから、2 番草の作況は不良と判断される。

- 3 番 草：刈取後の生育は順調に進んだ。3 番草の草丈は、2 年目草地で 18cm、3 年目草地で 15 cm 平年よりも長かった。乾物収量は、2 年目草地で 311kg/10a（平年比 174）、3 年目草地で 244kg/10a（平年比 141）と多かった。

このことから、3 番草の作況は良と判断される。

- 4 番 草：刈取後の生育は順調に進んだ。4 番草の草丈は、平年と比べると、2 年目草地で 3 cm 短く、3 年目草地で 6 cm 長かった。乾物収量は、2 年目草地で 149 kg/10a（平年比 89）と少なく、3 年目草地では 161kg/10a（平年比 105）とやや多かった。2 年目草地と 3 年目草地で異なる傾向となった。

このことから、4 番草の作況は並と判断される。

- 5 番 草：刈取後の生育は順調に進んだ。5 番草の草丈は、2 年目草地で 3 cm、3 年目草地で 9 cm 平年よりも長かった。乾物重量は、2 年目草地で 139 kg/10a（平年比 103）、3 年目草地で 132kg/10a（平年比 106）とやや多かった。

このことから、5 番草の作況はやや良と判断される。

年間合計乾物収量の平年比は、2 年目草地で 101 であり、3 年目草地で 100 であったことから、本年の作況は並と判断される。

草種	年次	比較	萌芽期 (月/日)	冬損状態 (1-9甚)	草丈(cm)					
					5/20	1番草	2番草	3番草	4番草	5番草
「まき ばさ かえ」	2	本年	4.28	1.0	40	64	53	65	65	39
	年	平年	4.28	2.8	34	50	53	47	53	36
	目	比較	0	△ 1.8	6	14	0	18	12	3
「まき ばさ かえ」	3	本年	4.29	1.0	32	53	48	57	56	38
	年	平年	4.28	3.4	24	39	46	42	50	29
	目	比較	1	△ 2.4	8	14	2	15	6	9

草種	年次	比較	生草収量(kg/10a)					乾物収量(kg/10a)						
			1番草	2番草	3番草	4番草	5番草	合計	1番草	2番草	3番草	4番草	5番草	合計
「まき ばさ かえ」	2	本年	1612	604	1460	1220	779	5675	147	104	311	161	139	862
	年	平年	1255	862	958	992	768	4835	225	166	179	149	135	854
	目	差	357	△ 258	502	228	11	840	△ 78	△ 62	132	12	4	8
		平年比(%)							65	63	174	108	103	101
「まき ばさ かえ」	3	本年	872	620	1198	947	719	4356	124	114	244	130	132	744
	年	平年	711	797	887	956	721	4072	131	166	173	153	124	747
	目	差	161	△ 177	311	△ 9	△ 2	284	△ 7	△ 52	71	△ 23	8	△ 3
		平年比(%)							95	69	141	85	106	100

注1) 酪農試圃場における定期作況調査結果に基づき、調査地点における平年との比較を示したもので、根釧地域全体の作況を表現しているものではない。

注2) 平年値: 平成27年～令和3年のうち、最凶年(2年目、3年目ともに平成28年)と最豊年(2年目: 令和3年、3年目: 平成29年)を除く5ヶ年平均値。

注3) △は減を示す。