

# 令和5年（2023年）の秋サケの資源状況について

令和5年6月26日

地方独立行政法人 北海道立総合研究機構  
さけます・内水面水産試験場 さけます資源部

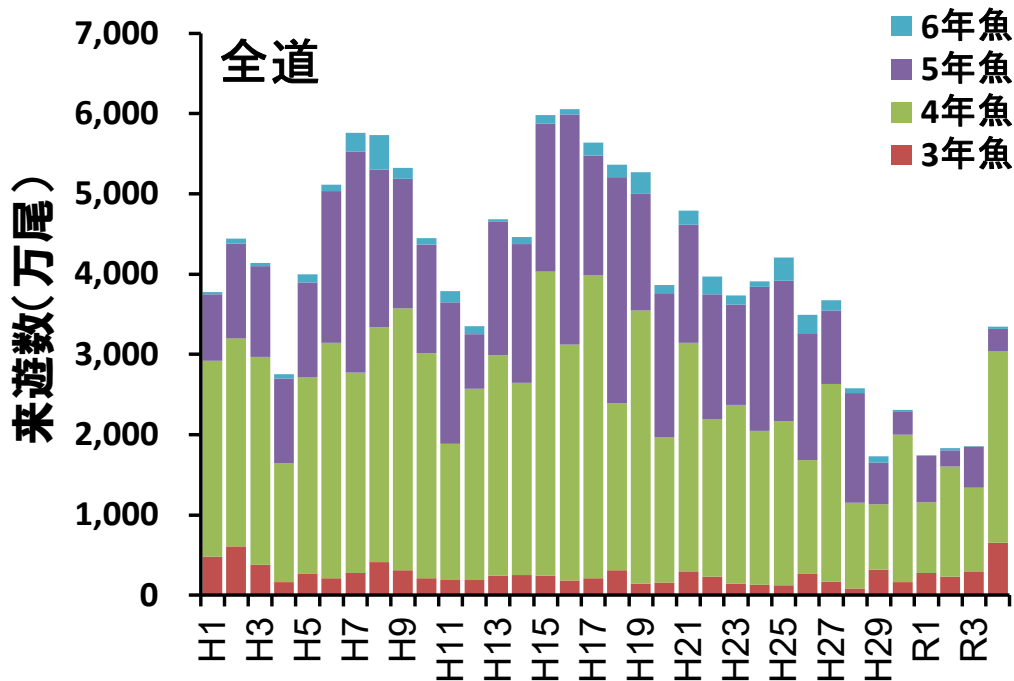


図1 北海道への秋サケの来遊数（年齢別）の推移

## 令和4年の北海道への秋サケ来遊の特徴

○令和4年（2022年）の全道への秋サケ来遊数（沿岸での漁獲数と河川での捕獲数の合計）は3,347万尾、前年比で180%と大幅に増加し、7年ぶりに3,000万尾を越えました（図1）。

予測に対する実績の値は163%と全道では予測を大きく上回る値となりました。

○年齢別来遊数について、4年魚（平成30年生）は2,393万尾で平成以降の平均値並みとなった一方で、5年魚（平成29年生）は275万尾と平成以降で2番目に少ない値でした。これに対し3年魚（令和元年生）は653万尾と平成以降で最も高い値となりました。

○時期別では、前期が1,361万尾（前年対比124%）、中期が1,778万尾（前年対比217%）、後期が208万尾（前年対比207%）と、前年に比べ中後期の来遊が大幅に増加しました。

○令和4年の平均目廻りは2.83kgと前年の3.19kgから大きく減少し、近年では最も小型であった平成30年の3.04kgをも下回りました。

## 各海区への来遊状況

○令和4年の各海区への来遊数は全ての海区で前年を上回りましたが、根室、えりも以東・以西海区においては依然、低水準の来遊にとどまっています（図2）。

○年齢別にみると来遊の主群である4年魚は全ての海区で前年を大きく上回りましたが、逆に5年魚は全ての海区で前年を大きく下回り、各海区ともに平成以降で最低またはそれに近い水準となりました。3年魚はオホーツク、根室、えりも以東海区で前年を上回りましたが、えりも以西および日本海区では前年を下回りました。

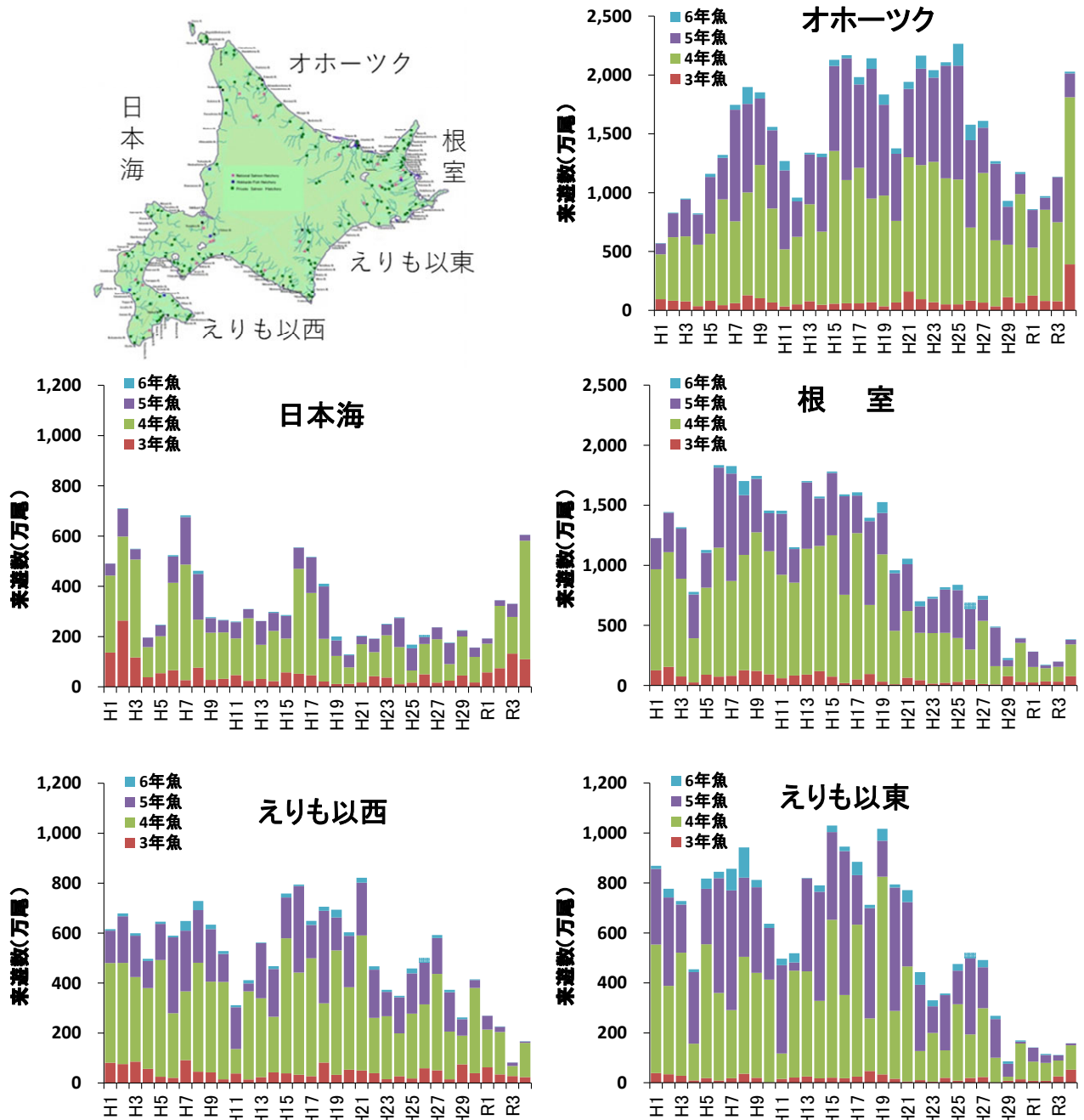


図2 各海区への秋サケの来遊数（年齢別）の推移

## 今年(令和5年)の来遊予測

○これまでと同様にシブリング法を基本に来遊数を予測しました。この手法では、前年の3年魚の来遊数から今年の4年魚の来遊数を、前年の4年魚の来遊数から今年の5年魚の来遊数を推定します(図3)。

○近年、急速な成熟年齢の**若齢化**が進んだことにより、予測精度が低下していることが明らかになりました。このため、令和3年以降は**若齢年級**のデータ(図3の○)だけを使って分析を行い、予測値を算出しています。

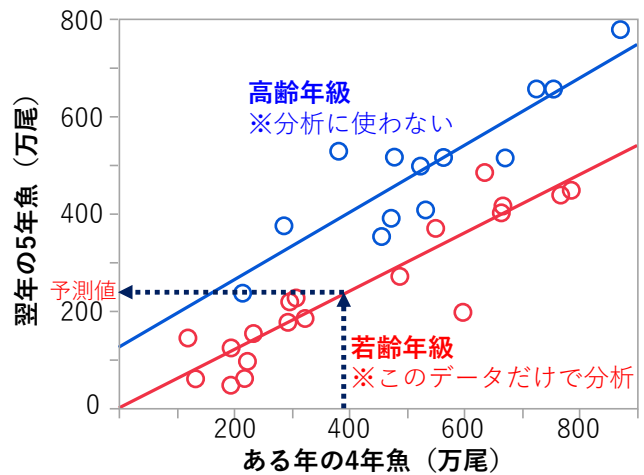


図3 シブリング法(例:A地区)

## 今年の予測値

令和5年(2023年)の全道への秋サケ来遊数は3,483万尾と予測しています。地区別の予測値は下表のとおりです。

| 海 区       | 地 区 | 令和5年<br>予測値(千尾) | 令和4年<br>来遊数(千尾) | 前年比(%) |
|-----------|-----|-----------------|-----------------|--------|
| オホーツク     | 東 部 | 8,918           | 8,092           | 110.2  |
|           | 中 部 | 7,290           | 7,328           | 99.5   |
|           | 西 部 | 5,216           | 4,881           | 106.9  |
|           | 小 計 | 21,425          | 20,300          | 105.5  |
| 根 室       | 北 部 | 3,442           | 3,122           | 110.2  |
|           | 南 部 | 967             | 728             | 132.7  |
|           | 小 計 | 4,408           | 3,851           | 114.5  |
| えりも以東     | 東 部 | 697             | 484             | 144.1  |
|           | 西 部 | 1,238           | 1,098           | 112.7  |
|           | 小 計 | 1,935           | 1,582           | 122.3  |
| えりも以西     | 日 高 | 662             | 698             | 94.8   |
|           | 胆 振 | 378             | 395             | 95.7   |
|           | 噴火湾 | 249             | 226             | 110.0  |
|           | 道 南 | 348             | 347             | 100.1  |
|           | 小 計 | 1,637           | 1,667           | 98.2   |
| 日 本 海     | 北 部 | 1,687           | 1,767           | 95.5   |
|           | 中 部 | 2,610           | 2,766           | 94.4   |
|           | 南 部 | 1,125           | 1,541           | 73.0   |
|           | 小 計 | 5,422           | 6,074           | 89.3   |
| 北 海 道 総 計 |     | 34,828          | 33,474          | 104.0  |