

魚種（海域）：マダラ（日本海海域）

担当水試：中央水産試験場

要約表

評価年の基準 (2011年度)	資源評価方法	2011年度の 資源状態	2011～2012年度 の資源動向
2011年4月1日 ～2012年3月31日	漁獲量	中水準	横ばい

*生態については、別添資料「生態表」を参照のこと。

1. 漁業

(1) 漁業の概要

・沖合底びき網漁業

- ・着業隻数は宗谷管内（稚内、枝幸）8隻，後志管内（小樽）6隻。稚内の1隻はオッタートロール船で，それ以外はかけまわし船である。
- ・雄冬岬沖～天売・焼尻島周辺，武蔵堆周辺，稚内西方海域（通称ノース場）を主漁場とする。6月16日～9月15日の禁漁期間を除き周年漁獲があり，盛漁期は10月頃から翌年の3月頃である。12月以降は主として産卵群を漁獲対象とするが，秋季は稚内ノース場などで体長500mmに及ばない未成魚が主体となる傾向がある。近年は春季の漁獲量が増加している。

・沿岸漁業

- ・礼文島，後志管内（小樽市，余市町，古平町など），留萌管内（増毛町，羽幌町など）の刺し網漁業が主体である。
- ・11月頃から翌年2月頃までが盛漁期で，体長500～900mmの産卵群を対象とする。

(2) 現在取り組まれている資源管理方策

許可の制限条件，漁業権行使規則等で操業期間，漁具の制限等を定めている。

2. 評価方法とデータ

漁獲統計と漁獲物年齢組成，これに基づくVPA資源量推定値に基づき評価を行った。

・漁獲統計の集計

評価年の基準日を4月1日とし，4月1日から翌年3月31日までを漁獲統計の単年度範囲として集計した。

沖合底びき網漁業の漁獲統計値には，北海道沖合底曳網漁業漁場別漁獲統計の中海区“北海道日本海”の値と，小樽・稚内両機船漁業協同組合の荷受伝票の集計値を用いた。沿岸漁業の漁獲統計値には，漁業生産高報告から「遠洋・沖合底びき網」および「北洋はえなわ・刺し網」による漁獲分を除いた集計値を用いた。2011年度については水試集計速

報値に基づく暫定値である。集計範囲は稚内市以西から檜山管内までとした。なお、渡島管内八雲町の熊石地区については日本海に面しているため集計範囲に含めた。

・漁獲物の年齢組成

毎年の主要産地における漁獲物の年齢を耳石輪紋より決定し、上記の漁獲統計に基づき年別・年齢別漁獲尾数を推定した¹⁾。なお、年別・年齢別漁獲尾数は、沖合底びき網漁業の操業期間にあわせ7月1日から翌年6月30日までを単年度範囲として推定している。直近の2011年度については、4月以降の漁獲実績の一部が反映されていない暫定値であるが、年間に占める割合が小さいため、結果に大きな影響は及ぼさないと考えられる。

・VPAによる資源尾数の推定 (表1)

年別・年齢別漁獲尾数に基づいてVPA (コホート解析) による資源尾数の推定を行った。計算方法はPope近似による単純なVPA (次式) で、2~7歳以上の6年齢群に対して推定した。

$$N_{a,y} = N_{a+1,y+1}e^M + C_{a,y}e^{\frac{M}{2}}$$

$$F_{a,y} = -\log \left(1 - \frac{C_{a,y}e^{\frac{M}{2}}}{N_{a,y}} \right)$$

$N_{a,y}$, $C_{a,y}$, $F_{a,y}$ はそれぞれ、 a 歳、 y 年における資源尾数、漁獲尾数、漁獲係数を表す。自然死亡係数は田内・田中の式²⁾により寿命10歳として0.25を用いた。2011年度の2~6歳の漁獲係数には過去5年間の平均値を与え、6歳と7歳以上の漁獲係数が等しいと仮定して、2011年の7歳以上の漁獲係数を推定することで計算を行った³⁾。

3. 資源評価

(1) 漁獲量および努力量の推移

1985年度以降の漁獲量を表2および図1に示す。漁獲量は1989、1990年度に4,000トン前後まで減少したが、1991~1997年度にかけては比較的漁獲量の多い年が続き、1992年度には約12,000トンの最高値となった。1998年度に約5,000トンに減少して以降は、変動しながら漸減する傾向が続いて、2005年度には1985年度以降最低の約3,300トンとなった。2006、2007年度は連続して漁獲量が増加したが、以降は再び減少に転じ2010年度には約3,300トンと1985年度以降の最低値となった。2011年度は宗谷管内と後志管内の沿岸漁業で前年を大きく上回る漁獲があったことから、全体量は4,451トンに回復した。

沿岸漁業と沖底漁業の海域別漁獲量の推移を図2、図3にそれぞれ示す。宗谷管内では変動しつつも一方向的な増減の傾向は認められないが、留萌、後志管内では2004年度に漁獲量が大幅に減少して以降、低い水準で推移している (図2)。沖底漁業では、比較的漁獲量の多かった1990年代前半には稚内ノース場や利礼周辺での漁獲量が多かったが、1990年代後半からは減少傾向に転じ、2000年度以降は島周辺、武蔵堆での漁獲量も減少した (図3)。

沖底漁業の漁獲努力量の目安として曳網数の推移をみると、稚内ノース場や利礼周辺での減少が著しい。

図4に沖底漁業の海域別漁獲量の推移を、図5に沿岸漁業の漁業種別漁獲量の推移を、それぞれ時期別に示す。2011年度については、沖底漁業で稚内ノース場における漁獲が前年を上回ったが、かつて1～3月期に漁獲が多かった島周辺（天売・焼尻島周辺）では前年を大きく下回った。沿岸漁業では、宗谷管内で9～12月と1～3月の両期、後志管内では1～3月期の伸びが顕著で、これにより沿岸の漁獲量は前年より大幅に増加した。

漁獲物年齢組成の推移を図6に示す。漁獲物は主として2～6歳で構成されており、年もよるが2歳魚が半数程度を占める。2歳魚の漁獲尾数をみると、1996年に急激に減少しそれ以降は1990年台前半の半数に満たない水準で推移している。2歳魚の漁獲尾数が減少した数年後から3歳以上の漁獲尾数も著しく減少して現在に至っている。2011年は3歳魚の漁獲尾数が近年では比較的多くなったが、新規加入年級である2歳魚の漁獲は少なかった。

(2) 現在(評価年)までの資源状態

VPAによって推定された資源尾数の推移を図7に示す。1990年台前半の資源尾数は1千万尾以上と推定されたが、1990年台後半に半減した。1999年度に2歳魚として加入した1997年級群と、2002年度に2歳魚として加入した2000年級群は、いずれも3歳以降の漁獲尾数が多かったことから、近年では比較的加入尾数の多い年級群として推定された。図8に、VPA計算値から求めた加入尾数(2歳資源尾数)と産卵親魚重量の推移を示す。産卵親魚重量は1996年度前後に最高水準となったが、1998年度に半減し以降も減少傾向が続いている。産卵親魚重量と加入尾数の関係を散布図として示すと(図9)、1994、1995、1996年級群が、その親魚重量に対して他の年級群の傾向より少ない加入尾数となっている。以上のVPAによる推定結果を踏まえると、現在までの資源状態は、1994、1995、1996年級群の3年連続した加入尾数の減少により1990年代末より親魚資源量が大幅に減少し、おそらくその結果として以降の年級群の発生量が少ない状態で推移していると考えられる。1997、2000年級群が近年では比較的高豊度であったことで、2003年度頃までは水準が維持されたが、2004年度には大幅に減少し2005年度に最低水準となった。2007年度に2005年級が比較的高豊度で加入したことで水準が増加したが、その後は2010年度まで加入尾数の大幅な増加はなく過去最低水準に至った。2011年度は2005年級の寄与が小さくなったものの、2008年級(3歳)が多く漁獲されたことで、資源尾数推定値の大幅な減少には至らなかった。2008年級については今のところ2005年級並の資源豊度と推定されている。

図10に漁獲率(漁獲尾数/資源尾数)の推移を示した。平均的には30%程度の水準で比較的小幅に推移している。

(3) 評価年の資源水準：中水準

資源水準の判断基準には漁獲量を用いた。なお、VPAによる資源重量については最近年

の推定値が不安定なことから、基準日を7月1日としているため直近年の資源量推定値が漁獲量の未集計期間を含んだ暫定結果になっていることをふまえ判断基準には採用しなかった。1990～2009年度までの漁獲量の平均値を100として各年度の漁獲量を標準化し、水準の幅を 100 ± 40 として高水準、低水準の3区分とする基準に基づいた。その結果、2011年度の水準指数は74.4で「中水準」と判断された（図11）。

(4) 今後の資源動向：横ばい

上記のとおり、毎年の資源量は2歳魚として新規加入する年級群の豊度と、それ以前に発生した比較的豊度の高い年級群の残存状況に依存的である。ここ数年の資源・漁獲尾数を支えた2005年級群は漁獲への寄与が小さくなったものの、2008年級群が今のところ2005年級並の資源豊度と推定され、これが2012年の漁獲物の主体となることで漁獲増が期待される。一方、2011年度に新規加入の2009年級群は、近年では最低水準の漁獲状況であり資源豊度が小さい可能性がある。そのため、2008年級群の寄与による漁獲増はあっても、漁獲量全体を大きく増加させるには至らないと考えられることから、2012年度にかけての資源動向は「横ばい」とした。

4. 文献

- 1) 星野 昇：北海道日本海におけるマダラの資源状態について．北水試研報．78，41-50（2011）
- 2) 田中昌一：水産生物のpopulation dynamics と漁業資源管理．東海水研報．28，1-200（1960）
- 3) 平松一彦：VPA（Virtual Population Analysis），平成12年度資源評価体制確立推進事業報告書－資源解析手法教科書－．東京，日本水産資源保護協会，104-128（2001）

表1 VPAの前提条件

項目	値	方法
自然死亡係数	0.25	田内・田中の方法 ²⁾
最高齢(7+)のF	6歳のFに等しいとした	平松 ³⁾
最近年のF	過去5年間の平均とした	
年齢別平均体重(kg)	2歳:1.3, 3歳:2.6, 4歳:3.9, 5歳:5.8, 6歳:7.3, 7歳:9.8, 7+:10.0	過去10年間の沖底漁業による盛漁期(12~2月)の漁獲物標本の平均値
雌の年齢別成熟割合	2~3歳:0.5, 4歳以上:1.0	成熟魚と未熟魚が出現する2~3歳については任意の値0.5を与えた

表2 日本海海域におけるマダラの漁獲量
(2010~2011年度の沿岸漁業は水試集計速報値)

単位：トン

年度	沿岸漁業				沖合底 びき網漁業	総計
	宗谷管内	留萌管内	後志管内	檜山管内		
1985	1,066	149	1,327	111	4,173	6,826
1986	1,186	325	1,523	158	3,320	6,511
1987	1,517	167	1,339	300	4,723	8,047
1988	1,171	155	1,279	425	2,748	5,776
1989	520	113	1,176	403	1,488	3,700
1990	462	113	1,196	345	2,040	4,156
1991	1,012	333	869	173	4,929	7,316
1992	2,203	549	1,504	61	7,768	12,085
1993	1,716	386	1,513	61	4,847	8,523
1994	1,234	290	1,637	152	4,835	8,149
1995	1,314	279	1,554	243	3,386	6,775
1996	2,173	382	1,921	349	4,247	9,073
1997	2,272	317	1,455	374	4,531	8,949
1998	1,272	223	1,295	110	1,925	4,825
1999	827	123	1,223	218	2,116	4,506
2000	1,729	363	2,180	258	2,507	7,037
2001	1,572	385	1,398	181	2,611	6,148
2002	838	363	947	121	1,564	3,832
2003	1,468	450	1,120	286	3,157	6,482
2004	1,207	229	833	242	1,455	3,967
2005	881	163	810	334	1,155	3,343
2006	1,252	185	628	400	1,045	3,510
2007	1,883	142	652	376	894	3,947
2008	1,420	226	655	291	1,002	3,594
2009	1,204	262	886	265	827	3,443
2010	950	220	733	297	1,102	3,302
2011	1,965	119	1,009	239	1,120	4,451

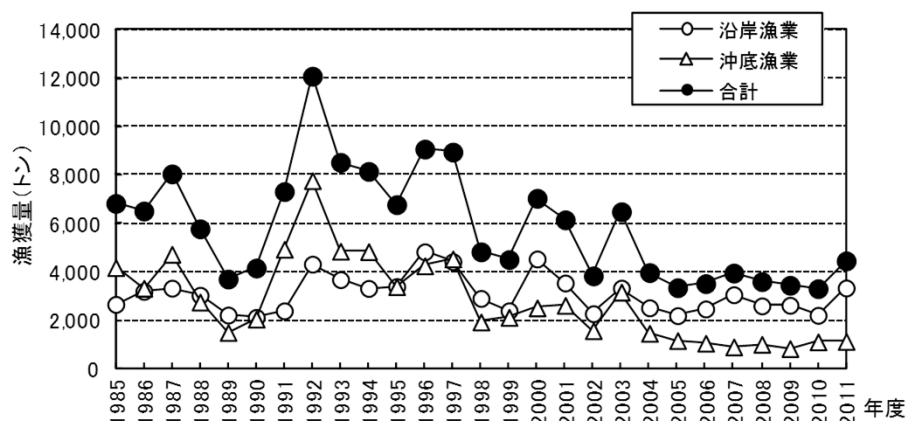


図1 日本海海域におけるマダラの漁獲量推移

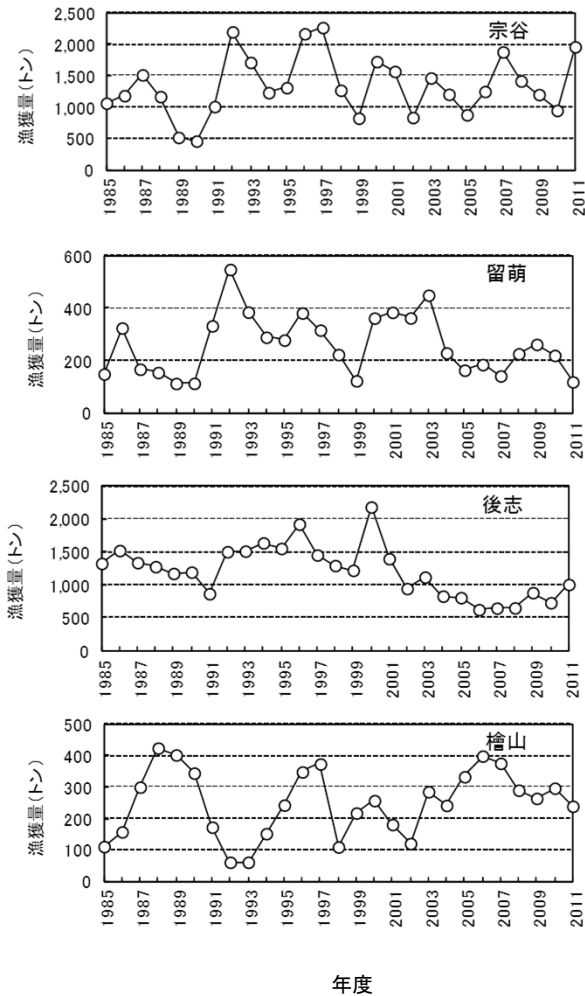


図2 沿岸漁業による地域別漁獲量の推移

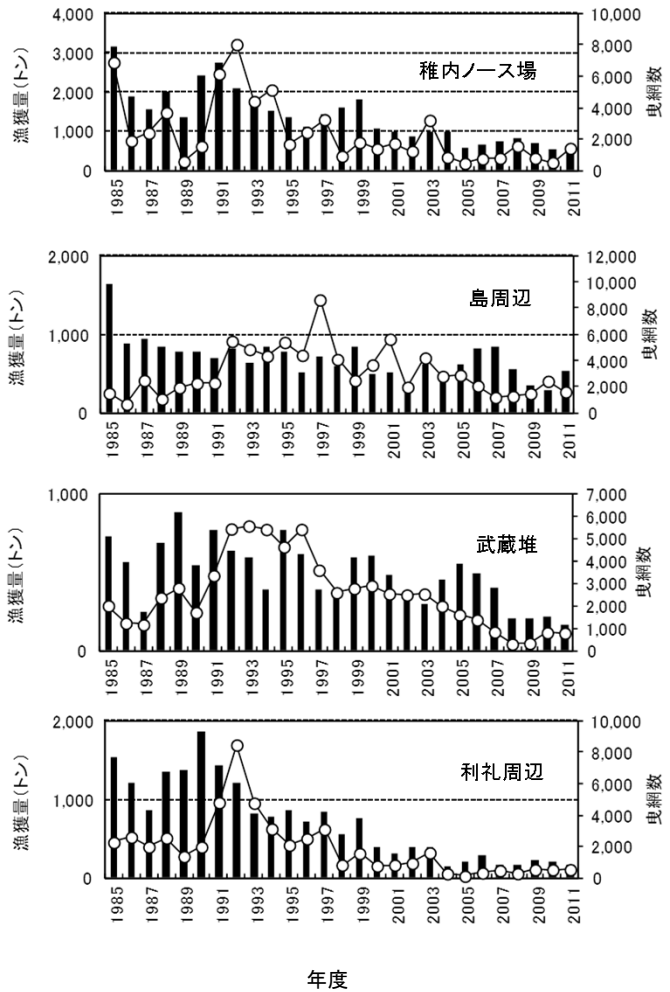


図3 沖合底びき網漁業による操業海域別漁獲量（折線）と曳網数（棒）の推移

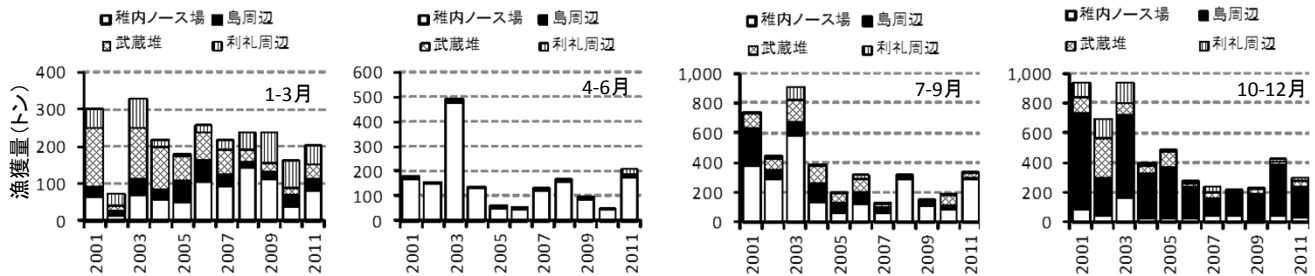


図4 沖合底びき網漁業による時期別・海区別漁獲量の推移

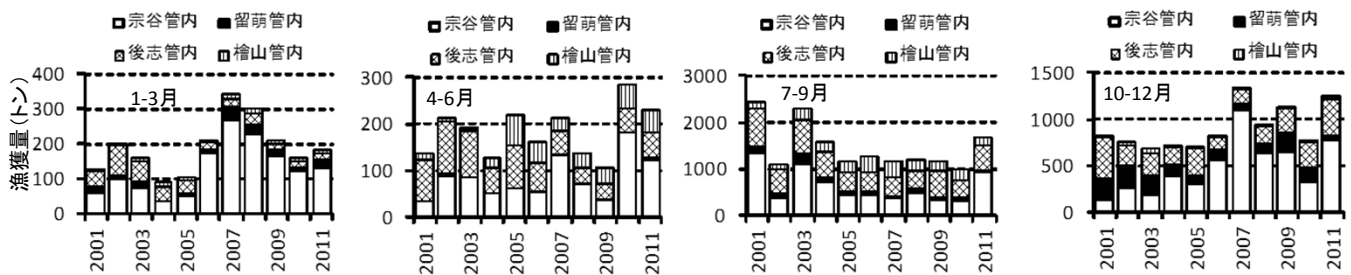


図5 沿岸漁業による時期別・地域別漁獲量の推移

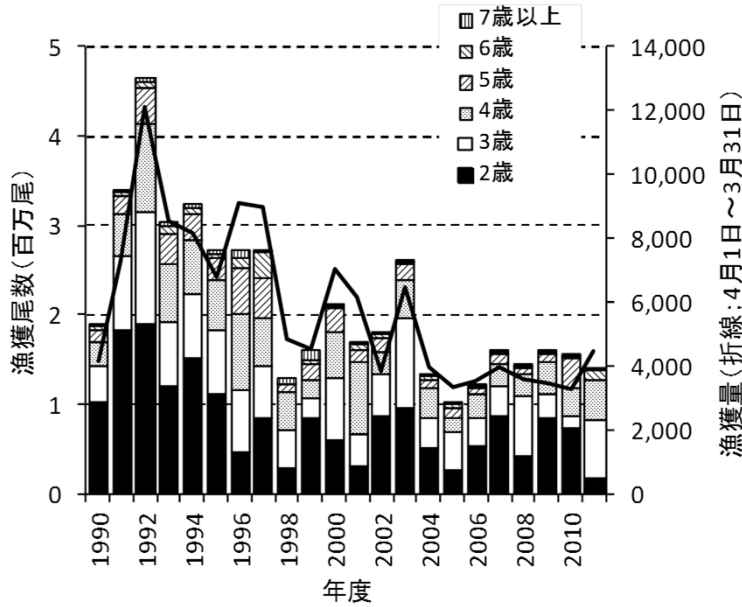


図6 年齢別漁獲尾数の推移

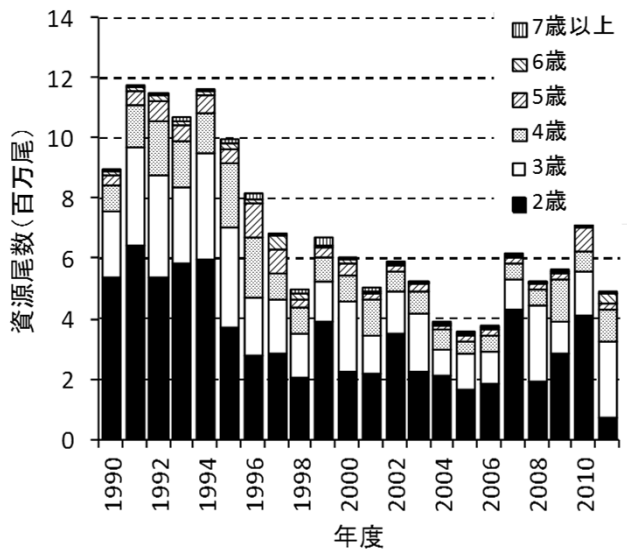


図7 VPAによる資源尾数推定値の推移

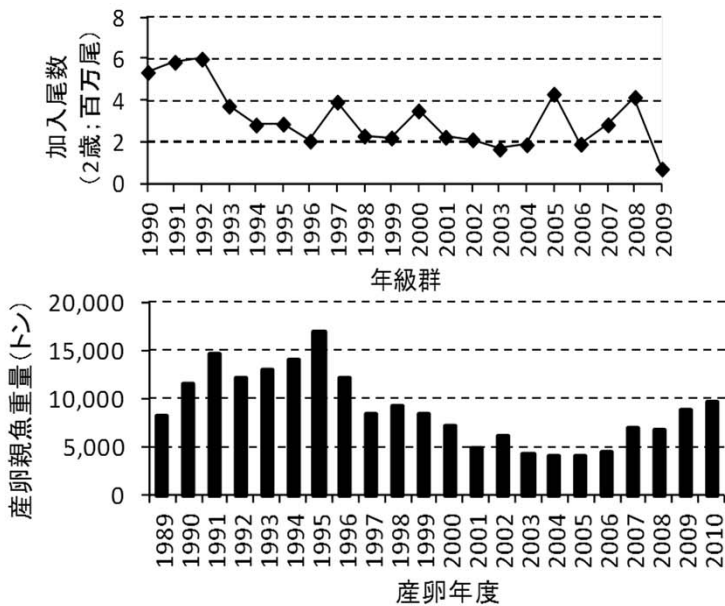


図8 加入尾数(上図)と産卵親魚重量(下図)の推移

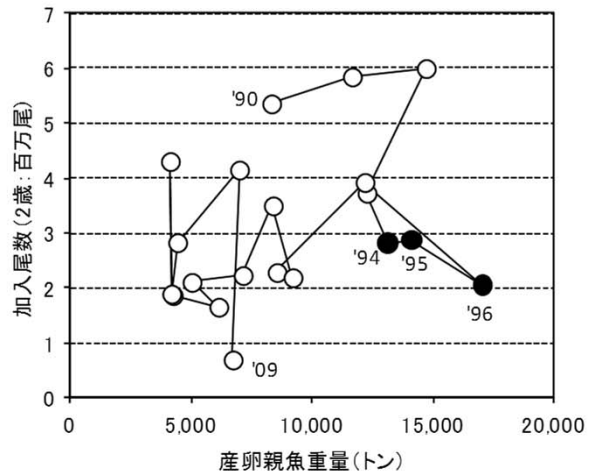


図9 産卵親魚重量と加入尾数の関係 (図中の数字は年級群の発生年度を示す)

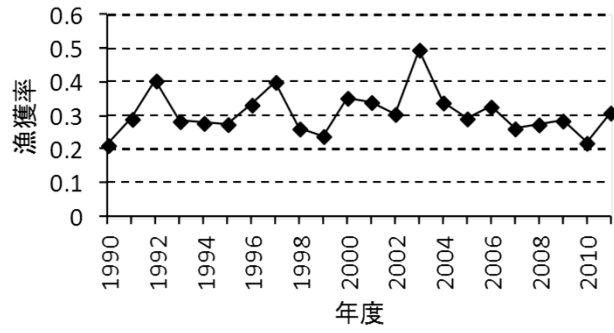


図10 漁獲率 (漁獲尾数/資源尾数) の推移

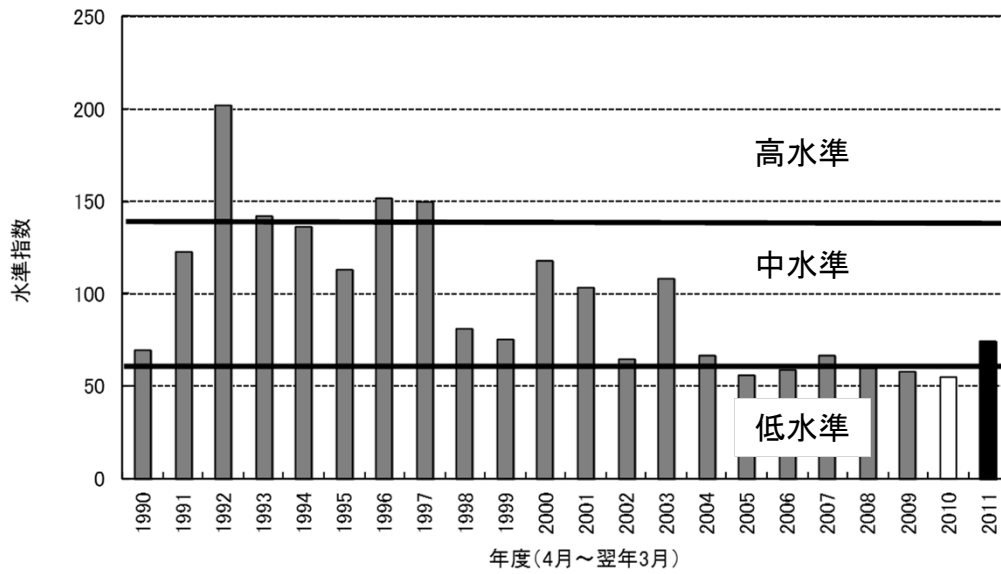


図11 資源水準の推移 (資源状態を示す指標: 漁獲量)

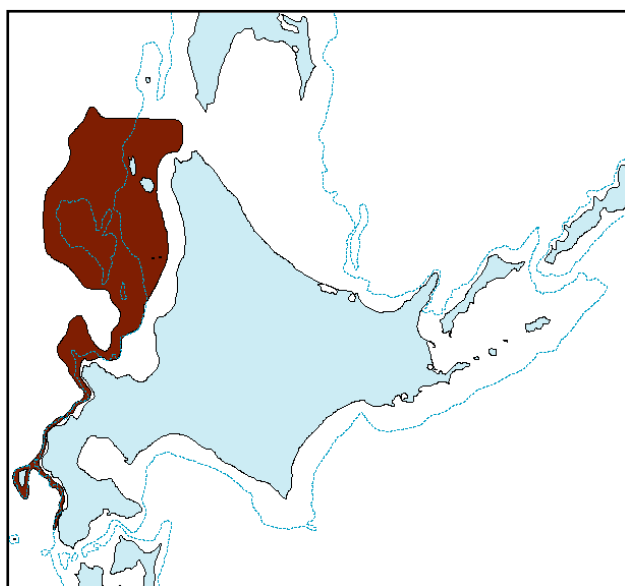
生態表 魚種名：マダラ 海域名：日本海海域

図 マダラ（日本海海域）の漁場図

1. 分布・回遊

北緯34度以北の北太平洋の水深 550m以浅の大陸棚および陸棚斜面に広く分布するが、我が国周辺海域では北ほど分布密度が高く、分布の南限は日本海側では鳥取・島根沖である。標識放流結果によると、道西日本海海域のマダラと太平洋海域のマダラとの交流は少ない。武蔵堆以北のマダラには、産卵期の異なる複数の群が混じっている。

2. 年齢・成長（加齢の基準日：1月1日）

(1月時点)

満年齢	1歳	2歳	3歳	4歳	5歳	6歳	7歳	8歳
被鱗体長(cm)		30	52	64	72	79	84	88

(服部ら¹⁾より)

3. 成熟年齢・成熟体長

- ・オス：体長41cmから成熟する個体がみられ、体長50cm以上で半分以上の個体が成熟する²⁾。
- ・メス：体長45cmから成熟する個体がみられ、体長53cm以上で半分以上の個体が成熟する²⁾。

4. 産卵期・産卵場

- ・産卵期：道西日本海では12月～3月上旬で南ほど早い。武蔵堆では2月～3月上旬である。
- ・産卵場：海底が硬い泥質あるいは砂場の所である。
- ・産卵生態：メスが海底近くで弱い粘着性の沈性卵を一回（200～500万粒）に放卵し、続いてオスが放精する。

5. その他

なし

6. 文献

- 1) 服部努, 桜井泰憲, 島崎健二：マダラの耳石薄片法による年齢査定と成長様式. 日水誌. 58(7), 1203-1210(1992)
- 2) 三宅博哉, 中山信之：日本海武蔵堆海域におけるマダラの成熟体長と産卵期. 北水試月報. 44, 209-216(1987)