

魚種（海域）：クロガシラガレイ（石狩湾以北日本海～オホーツク海海域）

担当水試：網走水産試験場

要約表

評価年の基準 (2011年度)	資源評価方法	2011年度の 資源状態	2011～2012年度 の資源動向
2011年6月1日 ～2012年5月31日	漁獲量	中水準	増加

*生態については、別紙資料「生態表」を参照のこと。

1. 漁業

(1) 漁業の概要

当海域のクロガシラガレイは、積丹以北の日本海とオホーツク海に広く分布し、各地区で漁獲される個体間には年齢や成熟度に違いがある。また、主要漁業種にも、地区間で漁期・漁法に違いがみられる。海域ごとの漁獲物および漁業の特徴を下記に示す。

・オホーツク海（猿払地区～ウトロ地区）

クロガシラガレイは主にかれい刺し網と底建網によって漁獲される。主な漁期は5～12月であり、10～11月に漁獲のピークがみられる。オホーツク海に分布するクロガシラガレイは日本海でふ化した仔魚がオホーツク海へ輸送され、そこで着底したものである。これらのほとんどは成熟すると日本海へ産卵回遊するため、オホーツク海の漁獲物は未成熟魚主体である。漁獲物の中心は3歳魚で、ついで4歳魚が多く漁獲される。また、年度によっては2歳魚が多く漁獲されることもある。

・日本海北部（宗谷地区以西の宗谷管内の各地区）

主にかれい刺し網で漁獲される。主な漁期は5～12月であり、10～11月に漁獲のピークがみられ、春季は産卵群の成熟魚を、秋季はオホーツク海からの産卵回遊魚を主に漁獲している。また、日本海北部では沖合底びき網によっても若干漁獲されている。漁獲の中心は4歳魚で、次いで5歳魚、3歳魚が多く漁獲されている。

・留萌（天塩地区～増毛地区）

かれい刺し網による漁獲がほとんどであるが、その他の刺し網漁業によっても若干漁獲されている。主な漁期は3～5月と11～12月であり、春季は産卵群の成熟魚を、秋季は成熟魚および未成熟魚を漁獲している。漁獲の中心は4歳魚で、次いで5歳魚、3歳魚が多く漁獲されている。

・石狩湾（浜益地区～積丹地区）

かれい刺し網による漁獲がほとんどであるが、その他の刺し網漁業によっても若干漁獲されている。主な漁期は12月～翌年4月であり、成熟魚および未成熟魚を漁獲している。漁獲の中心は4歳魚で、次いで5歳魚、3歳魚が多く漁獲されている。

(2) 現在取り組まれている資源管理方策

平成 17～19 年度で実施した「水産資源管理総合対策事業」において、オホーツク海～日本海の連携した資源管理計画を策定し、北海道水産資源管理マニュアルの別冊『日本海～オホーツク海海域，マガレイ・ソウハチ・クロガシラガレイ資源の維持・増大に向けて』¹⁾を発行し、漁業者へ現在の資源状態と管理の考え方を広報した。

2. 評価方法とデータ

・漁獲量

各年度の集計期間は 6 月 1 日から翌年 5 月 31 日までとした。漁獲量は 1985～2011 年については漁業生産高報告を用いた。2012 年 1 月～5 月の漁獲量については水試集計速報値を使用した。集計は、1. (1) に示した区域ごとに行った。

オホーツク海には石狩湾以北日本海～オホーツク海系のクロガシラガレイ以外にも、サロマ湖や能取湖で産卵を行う湖沼系群が存在する。湖沼系群のクロガシラガレイは一部外海にも分布するため、常呂～湧別地区の外海で漁獲された漁獲物には石狩湾以北日本海～オホーツク海系群と湖沼系群が混在していることになる。このため、石狩湾以北日本海～オホーツク海系群の漁獲量の集計からは湧別～常呂地区の漁獲量を除いた。

・努力量

努力量に関するデータとして、オホーツク海側で最も漁獲量が多い紋別地区の主要漁業である「かれい刺し網」および「底建網」、また日本海側の稚内地区、北るもい地区における主要漁業である「かれい刺し網」の有漁のべ隻数を集計した。

・漁獲物の年齢別漁獲尾数

すべての個体の誕生日を産卵期のピークを越えた 6 月 1 日と定義し、北水試魚介類測定・海洋観測マニュアル²⁾に従って耳石を用いて年齢査定を行った。

オホーツク海では、6～9 月の年齢別漁獲尾数は 6 月のかれい刺し網漁獲物から採取した標本の年齢組成を、10～12 月の年齢別漁獲尾数は 11 月の底建網漁獲物から採取した標本の年齢組成を、翌年 1～5 月の年齢別漁獲尾数は次年度 6 月のかれい刺し網漁獲物から採取した標本の年齢組成を基に推定した。

日本海北部では、6～12 月の年齢別漁獲尾数は 11 月のかれい刺し網漁獲物から採取した標本の年齢組成を、翌年 1～5 月の年齢別漁獲尾数は次年度 6 月のかれい刺し網漁獲物から採取した標本の年齢組成を基に推定した。

留萌における年齢別漁獲尾数は 4 月のかれい刺し網漁獲物から採取した標本の年齢組成を基に推定した。

石狩における年齢別漁獲尾数は、2003 年度までは留萌地区で 4～5 月に採取された標本の年齢組成を基に、2004 年度以降は余市で 2 月にかれい刺し網によって漁獲された漁獲物から採取した標本の年齢組成を基に推定した。

・資源水準判断基準

資源水準は、1990～2009年度の20年間の漁獲量の平均値を100として各年度を標準化して、 100 ± 40 の範囲を中水準とし、その上下を高水準、低水準として判断した。

3. 資源評価

(1) 漁獲量および努力量の推移

石狩湾以北日本海～オホーツク海の漁獲量は1985～1989年度には500～600トン台で推移していたが、1990年度には急増して1,000トンを超え、その後は1,000トン（1993年度）～1,457トン（1998年度）の間で推移している（表1、図1）。最近では2007年度に1,205トンを漁獲した後、連続して減少しており、2011年度の漁獲量は836トンと漁獲量が増加した1990年度以降では最低となった。

努力量の指標とした主要漁業の有漁のべ隻数は、稚内地区の刺し網では減少傾向、北るもい地区の底建網では2009年まで連続して減少した後は横ばい、紋別地区の刺し網と底建網は横ばいであった（図2）。

(2) 現在（評価年）までの資源状態

当資源の資源状態を長期にわたって判断する指標は現在漁獲量しかない。漁獲量を指標とすると、1990年度以降では漁獲量は836～1,457トンの間で推移しており、海域全体で見ると年々変動はあるものの資源状態は安定している。

(3) 資源水準：中水準

各年の漁獲量を指数化して資源水準を判断したところ、2011年度の資源水準は72となり中水準と判断された（図3）。

(4) 今後の資源動向：増加

すべての地区の年齢別漁獲尾数が揃う1999年度以降で見ると、当海域では5歳魚以下の漁獲尾数が全漁獲尾数のほとんどを占めている（図4）。オホーツク海で漁獲された3歳魚の漁獲尾数と、同じ年級群が石狩～日本海北部で4～5歳時に漁獲された累積漁獲尾数との間には有意な正の相関がみられた（図5）。日本海～オホーツク海のクロガシラガレイは漁獲量の約半分が石狩～日本海北部で漁獲されており（図1）、石狩～日本海北部の漁獲物は4～5歳魚が中心である（図6）。2012年度に4～5歳魚となるのは2008および2007年級群であるが、これらの年級群のオホーツク海における3歳時漁獲尾数は昨年度の4～5歳魚（2007・2006年級群）よりも多い（図7）。このことから、2012年度の石狩～日本海北部における漁獲量は昨年度と比べて増加すると考えられる。一方で、オホーツク海における3歳魚の資源動向を予測する方法は現在のところ無く、このため4歳魚とともに3歳魚も漁獲の中心となるオホーツク海における資源動向は予測できない。しかし、漁獲量の約半

分を占める石狩～日本海北部において資源動向は増加すると予測されたため、全体の資源動向も前年度と比較して増加すると判断した。

4. 文献

- 1) 北海道水産林務部水産局漁業管理課：別冊 北海道水産資源管理マニュアル，日本海～オホーツク海海域マガレイ・ソウハチ・クロガシラガレイ資源の維持・増大にむけて．札幌，北海道，7p．（2008）
- 2) 北海道立水産試験場：カレイ類の年齢査定方法．北水試魚介類測定・海洋観測マニュアル（1996）

17.クロガシラガレイ_石狩湾以北日本海～オホーツク海海域

表 1 石狩湾以北日本海～オホーツク海海域におけるクロガシラガレイ漁獲量の推移 (年度：6月～翌年5月)

(単位：トン)

年度	オホーツク海 (猿払～ウトロ)	日本海北部 (稚内～利礼)	留萌 (天塩～増毛)	石狩湾 (浜益～積丹)	合計
1985	162	279	121	54	616
1986	161	177	99	71	508
1987	156	185	86	46	473
1988	149	244	101	76	570
1989	251	307	63	50	670
1990	418	511	114	93	1,135
1991	452	515	138	105	1,209
1992	542	420	103	99	1,164
1993	401	256	66	225	948
1994	528	632	118	122	1,401
1995	516	395	204	198	1,313
1996	433	266	191	157	1,047
1997	521	401	206	128	1,256
1998	374	491	183	101	1,148
1999	462	346	208	107	1,123
2000	381	275	225	128	1,009
2001	356	260	228	190	1,034
2002	476	201	276	262	1,216
2003	658	228	247	233	1,366
2004	715	243	182	142	1,282
2005	426	300	191	195	1,113
2006	386	285	171	220	1,062
2007	412	310	251	232	1,205
2008	588	140	166	252	1,145
2009	536	214	138	190	1,079
2010	458	191	143	200	992
2011	445	127	164	101	836

データ：漁業生産高報告、2012年1～5月は水試集計速報値。
 オホーツク海(猿払～ウトロ)は、湧別・佐呂間・常呂・西網走地区を除いた値。
 括弧内は、かれい刺し網による漁獲量。

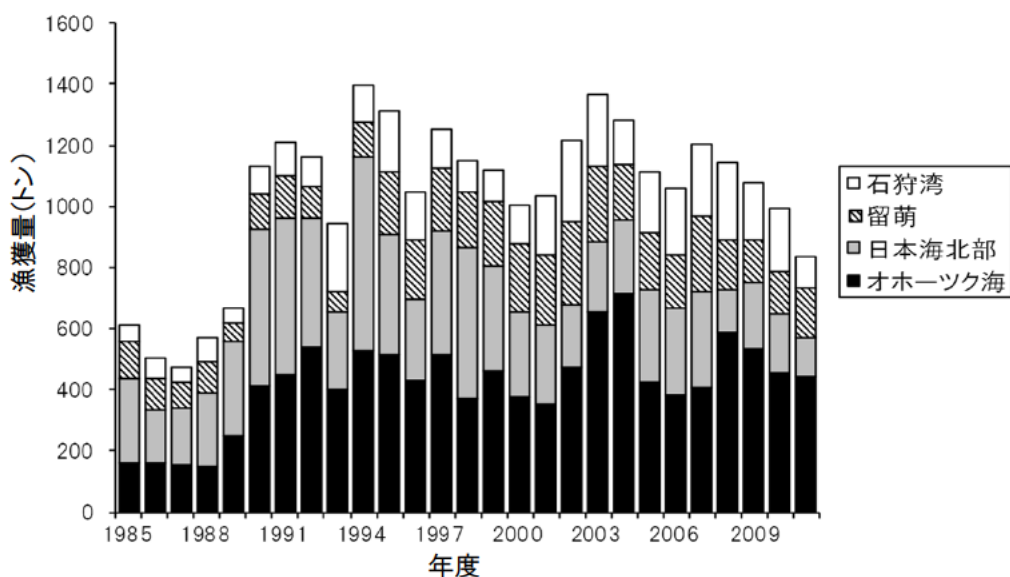


図1 石狩湾以北日本海～オホーツク海海域のクロガシラガレイ漁獲量の推移

データ：漁業生産高報告、2011年1～5月は水試集計速報値。
 オホーツク海(猿払～ウトロ)は、湧別・佐呂間・常呂・西網走地区を除いた値。

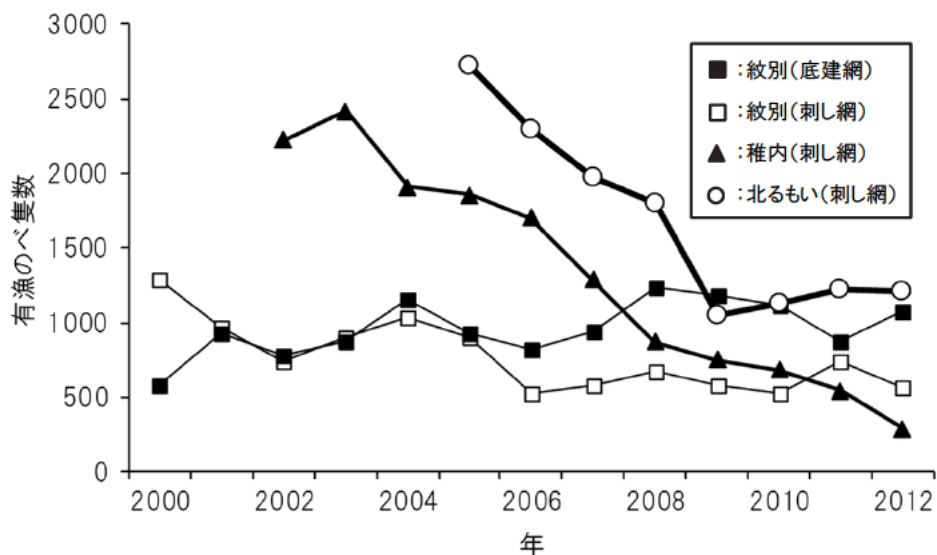


図2 紋別・稚内・北るもい地区における主要漁業の有漁のべ隻数の推移
紋別のデータは漁獲量10kg未満のデータは除いて集計した。

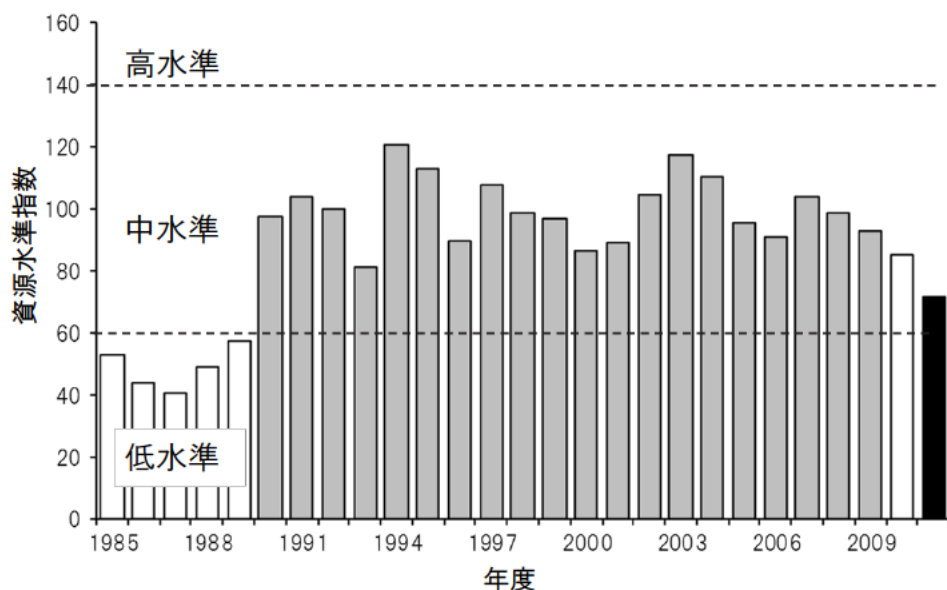


図3 クロガシラガレイ(石狩湾以北日本海～オホーツク海海域)の資源水準指数の推移
資源水準指数は20年間(1990～2009年)の漁獲量の平均値を100として各年度の値を標準化して、100±40の範囲を中水準、その上下を高水準、低水準とした。

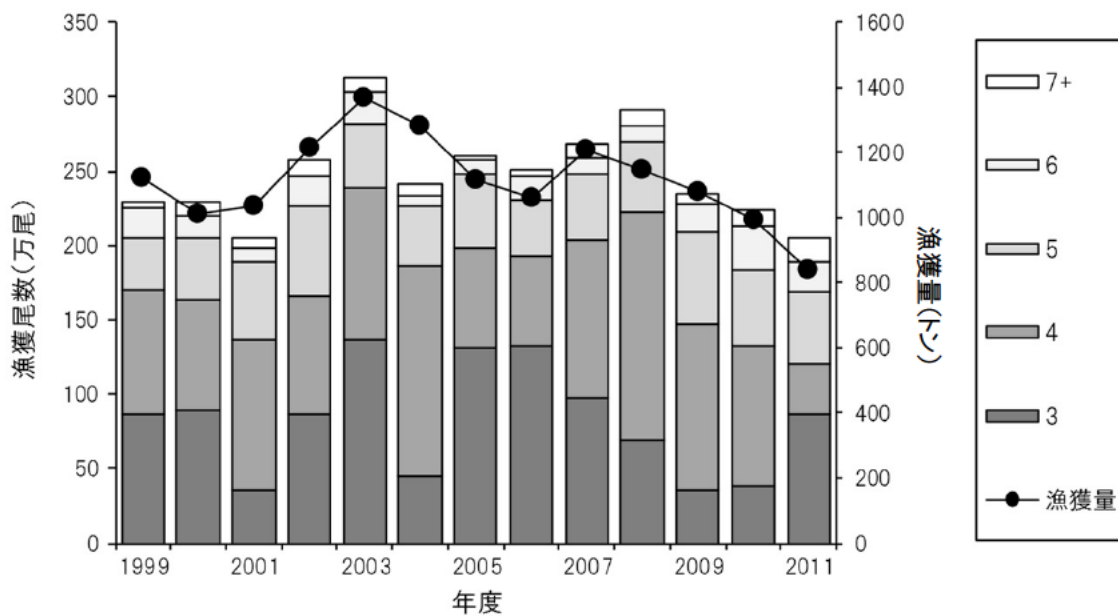


図4 クロガシラガレイ(石狩湾以北日本海～オホーツク海海域)の年齢別漁獲尾数(棒グラフ)と漁獲量(折れ線グラフ)の推移

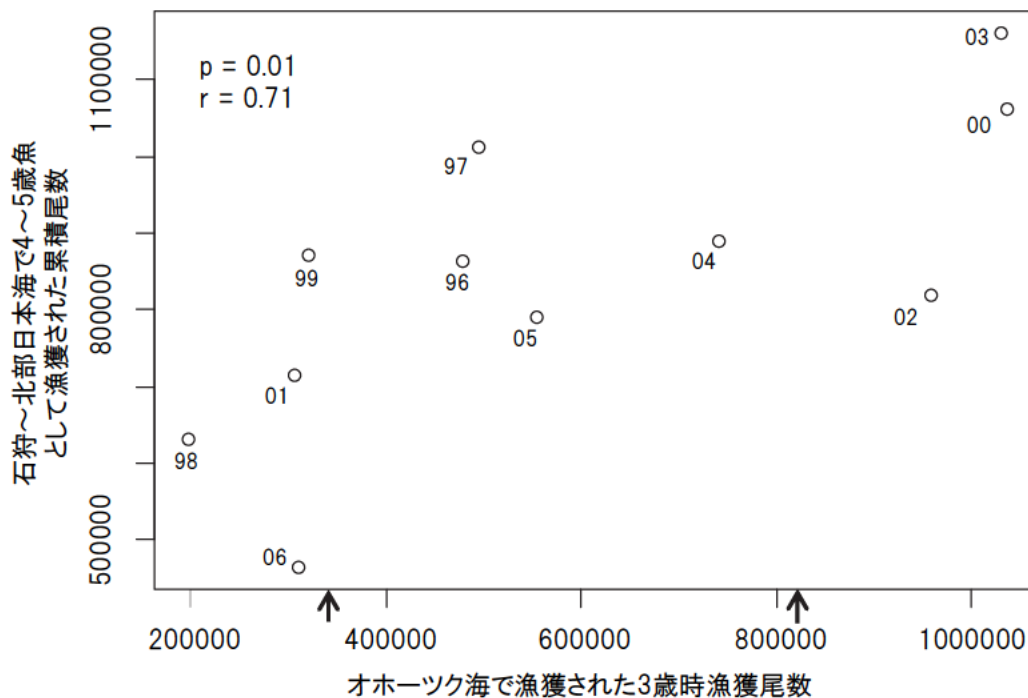


図5 各年級群のオホーツク海で3歳時に漁獲された尾数と同じ年級群が石狩～日本海北部地区で4～5歳時に漁獲された累積の尾数の関係。x軸上の2本の矢印はそれぞれ2012年度に4～5歳魚となる2008(右)および2007年級群(左)の3歳時漁獲尾数の位置を示す。

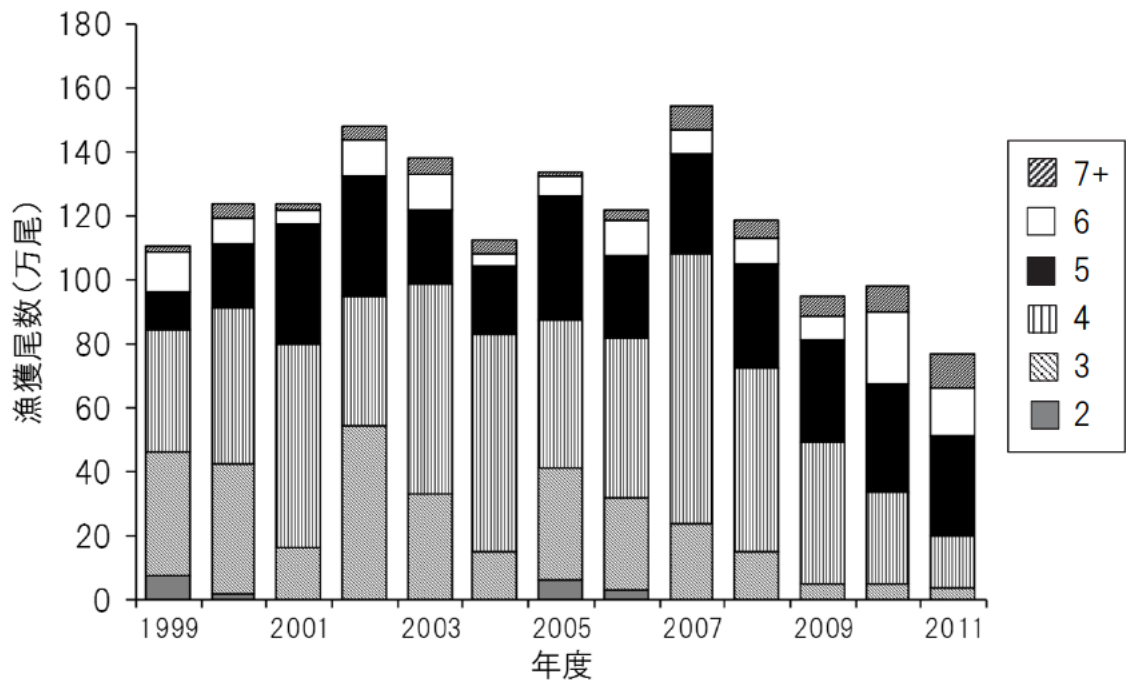


図6 石狩および北部日本海地区における年ごとの年齢別漁獲尾数

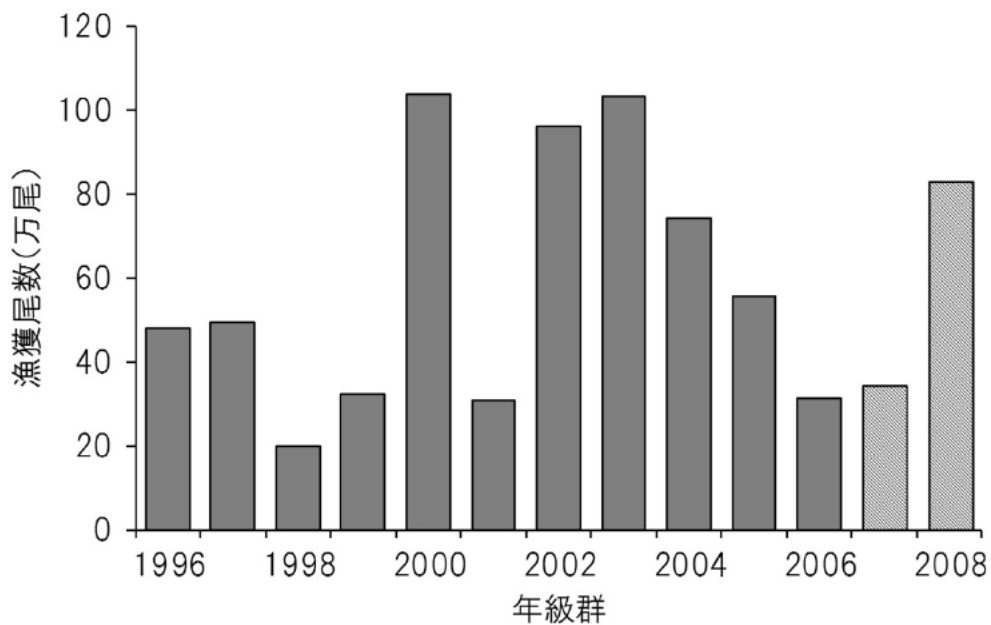


図7 オホーツク海で漁獲された年級群ごとの3歳時漁獲尾数
斜線の棒は2012年にそれぞれ4・5歳魚となる年級群を示す