

魚種（海域）：ハタハタ（渡島・胆振海域）

担当水試：栽培水産試験場

要約表

評価年の基準 (2011年度)	資源評価方法	2011年度の 資源状態	2011～2012年度 の資源動向
2011年1月1日 ～2011年12月31日	漁獲量	低水準	増加

*生態については別紙資料「生態表」を参照のこと。

1. 漁業

(1) 漁業の概要

近年の当海域の漁獲量は沿岸漁業（主に刺し網漁業、定置網漁業）により大部分が占められ、沖合底びき網漁業の漁獲量は、2007年（431トン）を除くと0～50トンと少ない（表1、図1）。沿岸漁業では、産卵期（11月下旬～12月）だけではなく索餌期（4～9月）にも比較的多くの漁獲がみられ、この傾向は渡島海域で強い（図2）。ハタハタを専獲するはたはた刺し網漁業の操業期間は地区により異なるが早い地区で6月からとなっている。

(2) 現在取り組まれている資源管理方策

はたはた刺し網漁業船が用いる刺し網漁具については、目合は42mm（1.4寸）以上、掛け目は100目以内、漁具数は1隻につき100間ものを60反以内、1建て10反以内といった、資源管理を目的とした制限が設けられている。また、近年の魚価の低迷に対応するために、1.6～1.8寸といった、これまでよりも目合の大きい刺し網漁具を使用することで、価格の高い大型魚が選択的に漁獲されている。

2. 評価方法とデータ

・漁獲量

渡島海域および胆振海域の沿岸漁業の漁獲量には、漁業生産高報告（ただし2011年は水試集計速報値）から渡島振興局管内および胆振振興局管内の漁獲量を、それぞれ集計して用いた。噴火湾内の範囲は砂原町～伊達市とした（ただし日本海側に面する八雲町熊石地区を除く）。沖合底びき網漁業の漁獲量には、沖合底びき網漁業漁場別漁獲統計年報から、小海区「ノボリベツ」～小海区「エサンオキ」を集計して用いた。漁獲量の集計期間については1～12月とした。

沿岸漁業の雌雄別年齢別漁獲尾数を算出するために用いたはたはた刺し網漁業の銘柄別の漁獲重量は、砂原漁協およびいぶり中央漁協登別支所から入手した。

・沿岸漁業の雌雄別年齢別漁獲尾数

渡島海域では砂原漁協、胆振海域ではいぶり中央漁協登別支所で、はたはた刺し網漁

業により漁獲されたハタハタ標本を銘柄毎に入手し、これら標本の生物測定および耳石による年齢査定を行った。得られた各漁協・支所の生物情報および銘柄別の漁獲重量から砂原漁協およびいぶり中央漁協登別支所のはたはた刺し網漁業による雌雄別年齢別漁獲尾数を算出した。各漁協・支所のはたはた刺し網漁業による雌雄別年齢別漁獲尾数を、それぞれ対応する海域の沿岸漁業の漁獲量で引き伸ばして渡島海域および胆振海域の雌雄別年齢別漁獲尾数を算出、これらを合算し沿岸漁業の雌雄別年齢別漁獲尾数とした。

・調査による1歳魚の採集尾数

栽培水試が5月下旬～6月上旬に行っているシシャモ漁期前分布調査¹⁾時に混獲されたハタハタ1歳魚の採集尾数（尾/曳網）を、1歳魚の豊度の指標値として用いた。なお、本調査は20m以浅の海域に調査点が設定されており、これよりも深い水深帯に分布の中心を持つ2歳魚以上に関する情報は得ることが出来ない。

3. 資源評価

(1) 漁獲量および努力量の推移

沖合底びき網漁業の漁獲量（図1，表1）は、1966～1970年には483～1,073トンにあったが、1971年以降、急激に減少し1972年には9トンとなった。その後の漁獲量は、2007年（432トン）を除くと0～50トンと極めて低い水準で推移している。

沿岸漁業の漁獲量（図1，表1）は、沖合底びき網漁業と同様に、1966～1970年には662～856トンと高い水準にあったが、1971年以降、急激な減少傾向を示し、1979年には57トンとなった。1980年になると沖合底びき網漁業とは異なり増減を繰り返しながら増加傾向を示し、1989年には494トンに達した。1990年以降の沿岸漁業の漁獲量は、2008年に47トンにまで一時減少したことを除くと、157（1991年）～596（1993年）トンで推移している。

海域全体の漁獲量（図1，表1）は、1966～1970年には1,000トンを超える高い水準にあったが、その後、沖合底びき網漁業と沿岸漁業両方の漁獲量減少を受けて、急激な減少傾向を示し、1971年には555トン、1979年には62トンとなった。1980年代に入ると沿岸漁業の漁獲量増加に支えられて増加傾向を示し、1989年には537トンに達した。1990年以降の漁獲量は、100～700トン台（2008年の49トンを除く）で変動している。2011年の海域全体の漁獲量は、前年（2010年）の383トンを大きく下回り202トンとなった。

(2) 現在（評価年）までの資源状態

長期的な資源量の変動を漁獲量からみると、資源量は1966～1970年には1,000トンを超える漁獲を支える高い水準にあったが、1970年代に急激に減少、その後、1980年代に入ると増加傾向を示し、1990年代以降については数百トンの漁獲を支える水準で推移していると考えられる。

沿岸漁業の雌雄別年齢別漁獲尾数を図3に、調査で採集された1歳魚の採集尾数を図4に示した。沿岸漁業の1歳魚の漁獲尾数は、2006年頃までは雌雄ともに調査による1歳魚採集尾数

と似た年変動をしており、漁獲尾数は1歳の豊度によって年変動してきたと考えられる。ところが、2007年頃から調査による1歳魚採集尾数が多くても沿岸漁業の漁獲尾数増加に結びつかない状況がみられるようになった。これは、近年、刺し網漁具の目合を大型化することで単価の高い2歳以上の大型個体が選択的に漁獲されるようになり、1歳に対する漁獲圧が低下したためと推察される。

(3) 評価年の資源水準：低水準

1990年から2009年までの20年間の漁獲量の平均値を100として各年を標準化し、 100 ± 40 の範囲を中水準とし、その上下を高水準、低水準として資源水準を判断した。2011年の資源水準指数は54となったことから、資源水準は「低水準」と判断された(図5)。

(4) 今後の資源動向：増加

近年、当海域では2歳以上が主な漁獲対象になっていることから、本評価書では2歳以上を漁獲対象資源と考え、毎年の漁獲対象資源量を主に左右するようになった2歳の豊度から、今後の資源動向を判断する。調査による1歳魚採集尾数(図4)をみると、2012年に2歳魚として漁獲加入する2010年級群(2011年1歳)の豊度は、2009年級群(2010年1歳)を大きく上回っている。そのため、2012年の漁獲対象資源量は、高豊度の2歳に支えられ2011年を上回ると考えられる。

4. 文献

- 1) 岡田のぞみ・國廣靖志・武藤卓志・佐々木潤：IV受託研究 1.水産資源管理総合対策事業費 1.1 シンヤモ(えりも以西胆振日高).平成22年度道総研栽培水産試験場事業報告書. 1-11 (2012)

表1 渡島・胆振海域におけるハタハタ漁獲量（トン）

年	渡島海域沿岸漁業		胆振海域沿岸漁業		沖底	合計
	噴火湾外	噴火湾内	噴火湾内	噴火湾外		
1985	40	20	9	45	2	117
1986	12	144	7	25	0	188
1987	14	86	23	51	13	187
1988	28	76	21	27	5	155
1989	46	282	38	127	43	537
1990	70	363	8	70	10	521
1991	37	97	2	21	0	157
1992	17	136	8	52		213
1993	33	452	9	102	0	596
1994	15	420	7	55	0	497
1995	8	132	10	32	0	182
1996	5	216	13	50		284
1997	7	250	13	107		378
1998	12	218	15	183	1	430
1999	19	175	15	59	3	272
2000	15	203	10	136	2	366
2001	23	245	5	291	1	566
2002	23	185	5	129	14	356
2003	30	238	14	115	1	398
2004	16	313	10	104	4	447
2005	16	156	1	95	16	283
2006	55	329	7	128	29	547
2007	22	179	3	88	431	723
2008	5	19	7	16	2	49
2009	89	99	12	28	2	231
2010	96	145	13	80	50	383
2011	57	63	4	72	5	202

沿岸漁業：1985～2010年については漁業生産高報告、2011年については各地区水産技術普及指導所調べに基づいて中央水試が集計した水試集計速報値。噴火湾内の範囲は砂原町～伊達市（ただし日本海側に面する八雲町熊石地区を除く）。沖底：北海道沖合底曳網漁業漁場別漁獲統計年報。集計範囲は小海区「ノポリベツ」～小海区「エサンオキ」。

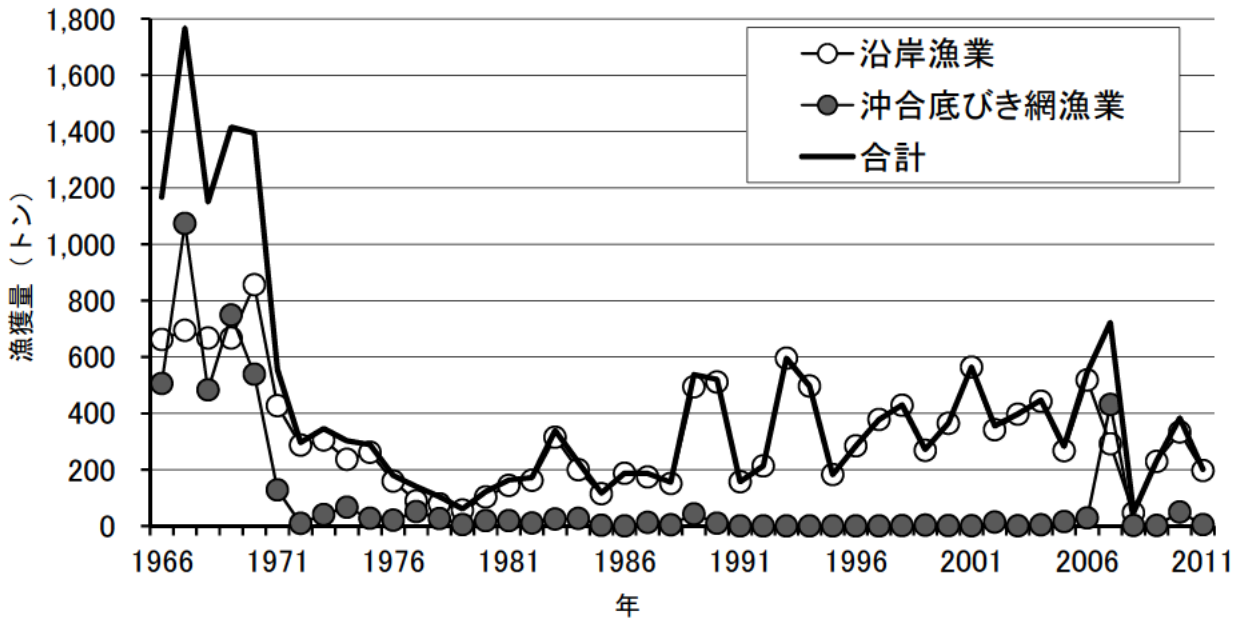


図1 渡島・胆振海域におけるハタハタ漁獲量の経年変化

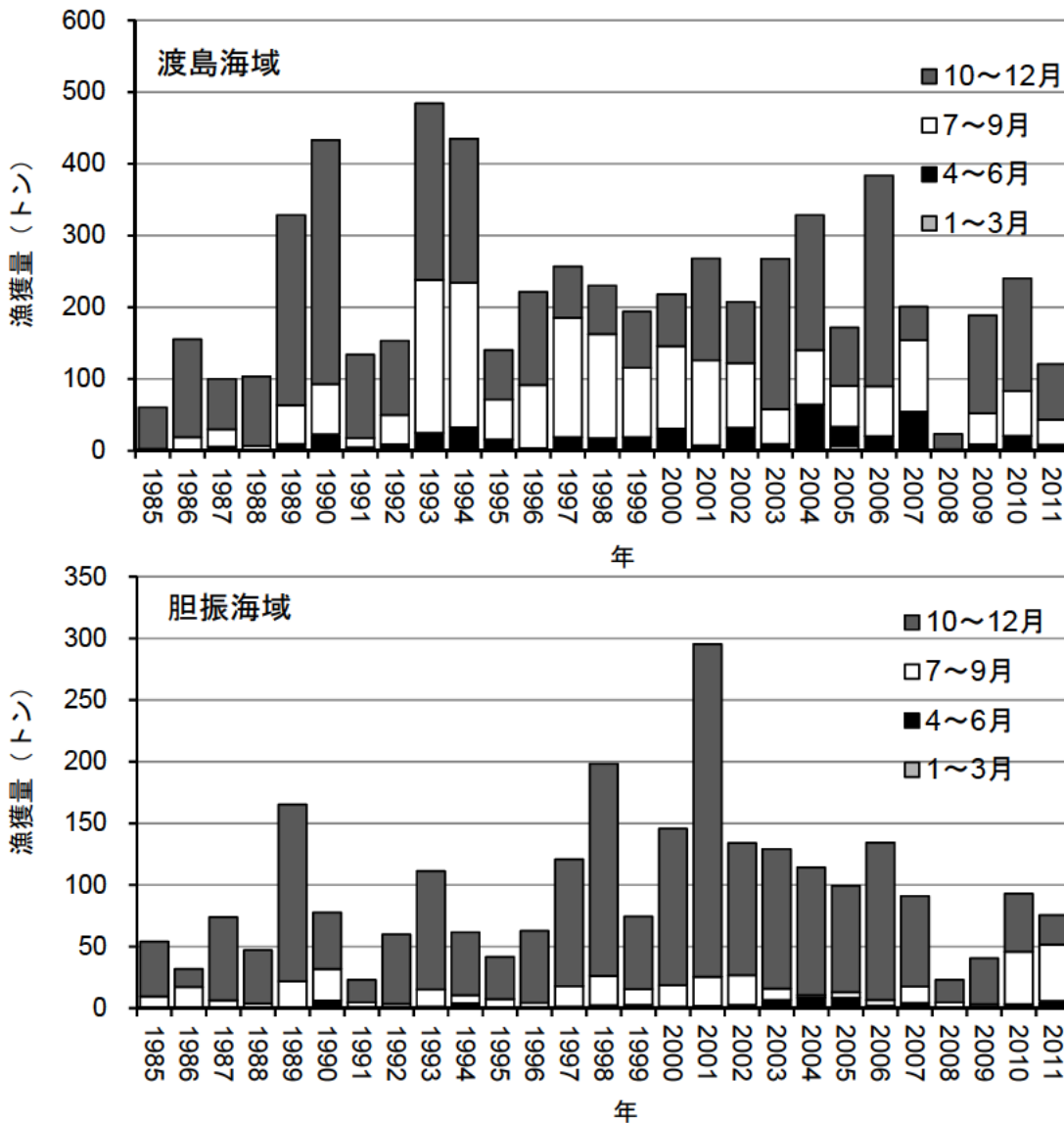


図2 渡島・胆振海域における月別ハタハタ漁獲量

上段：渡島海域、下段：胆振海域

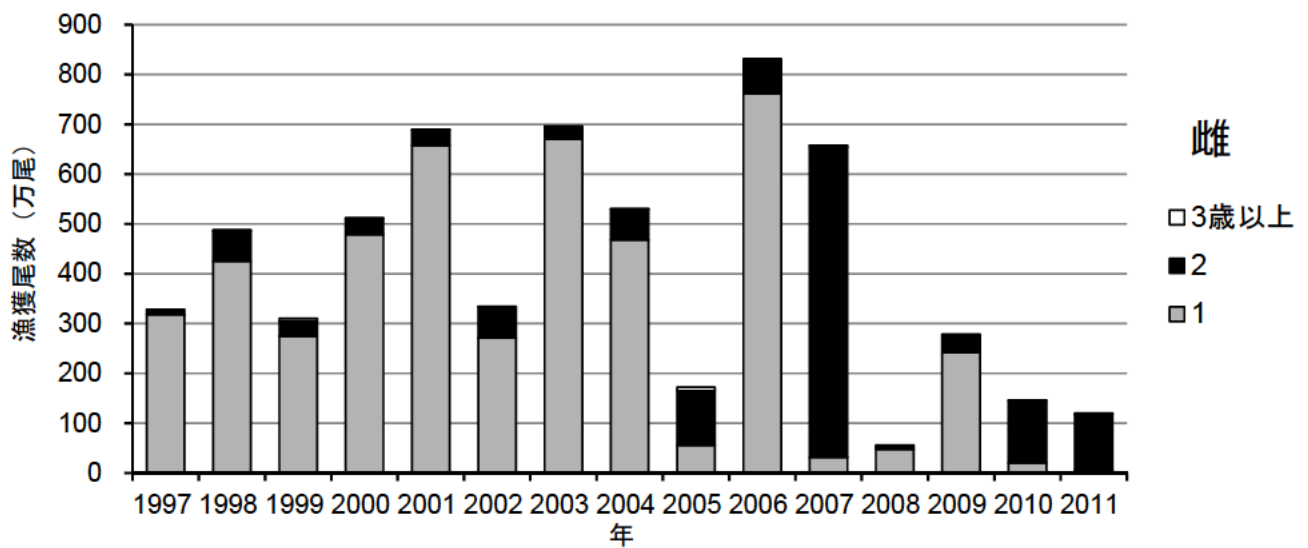
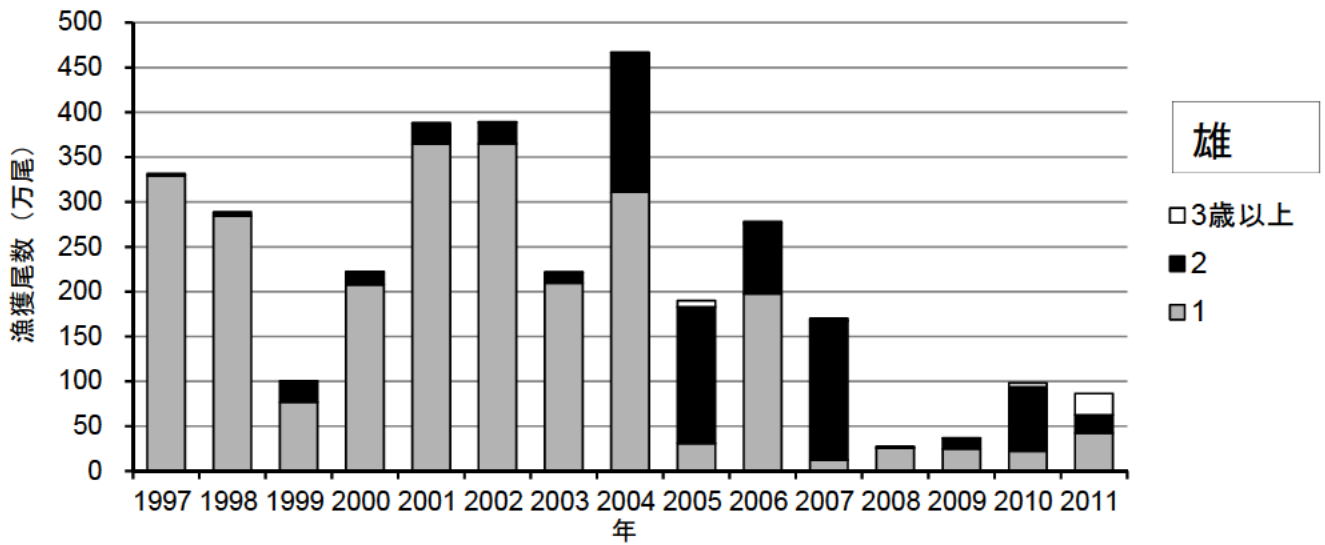


図3 沿岸漁業の雌雄別年齢別漁獲尾数の経年変化

上段：雄, 下段：雌

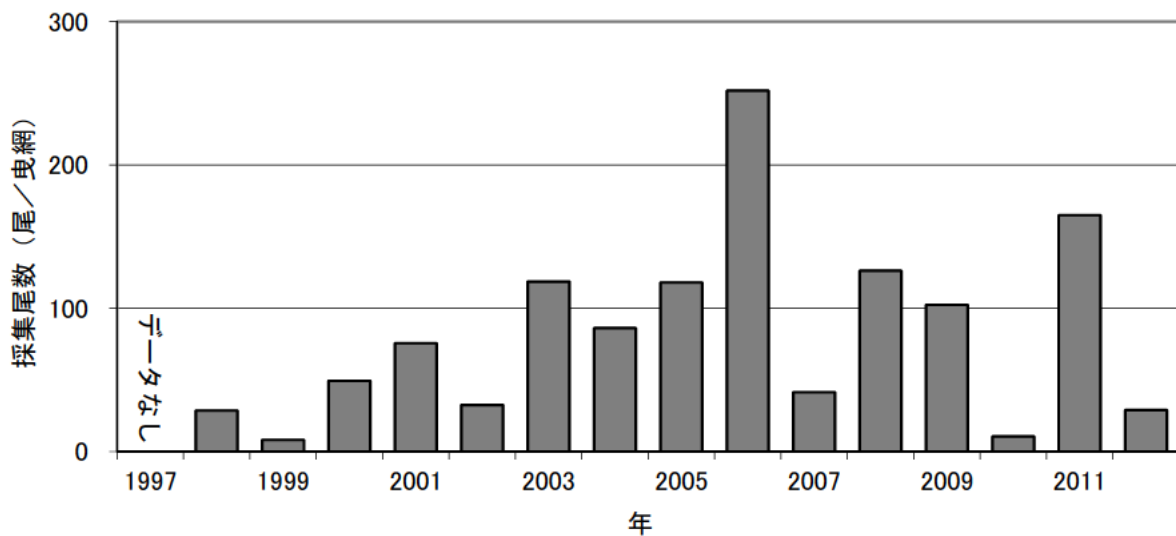


図4 調査による1歳魚の採集尾数 (尾/曳網) の経年変化

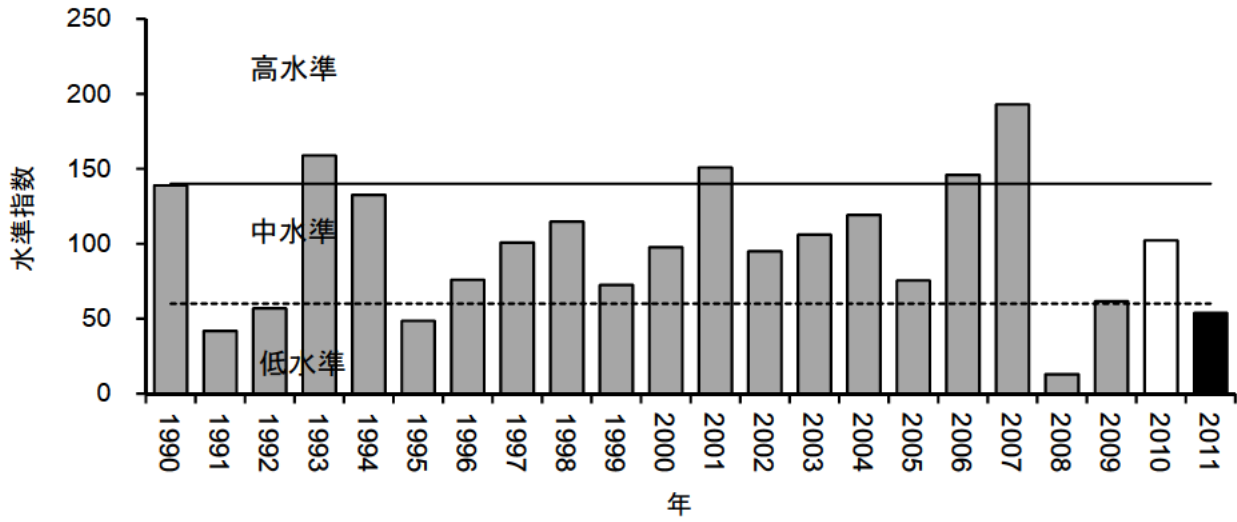


図6 渡島・胆振海域におけるハタハタの水準指数（グラフ内のデータは漁獲量）
 グレーは基準年、黒は評価年を示す。

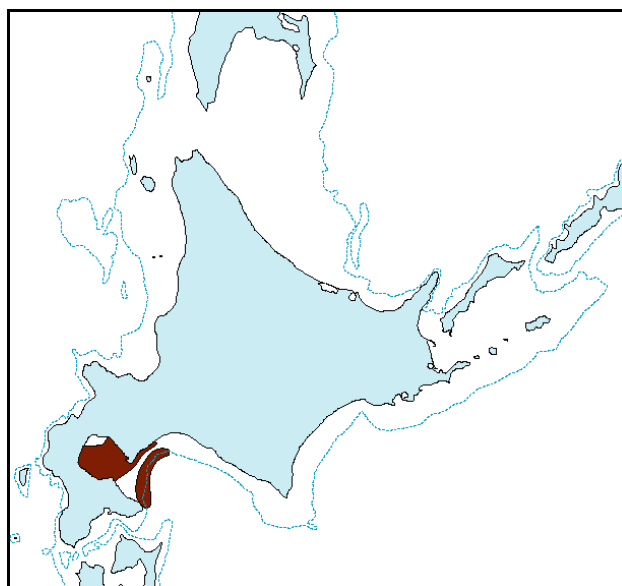
生態表 魚種名：ハタハタ 海域名：渡島・胆振海域

図 ハタハタ（渡島・胆振海域）の漁場図

1. 分布・回遊

産卵前の沖合索餌期には、室蘭近海では8月下旬～11月に水深150m前後の等深線に沿って各所に濃密な群を形成し、噴火湾では6月～11月に水深50～80m前後に分布する。産卵期には、11月下旬から12月にかけて沿岸域に接岸する。

2. 年齢・成長（加齢の基準日：1月1日）

（3月時点）

満年齢		1歳	2歳	3歳	4歳
体長(cm)	オス	10	16	18	20
	メス	11	17	20	23
体重(g)	オス	12	55	96	126
	メス	18	82	151	244

（体長：北浜¹⁾， 体重：2006年6～12月の漁獲物測定資料）

3. 成熟年齢・成熟体長

- ・オス：0歳から成熟する個体がみられ，1歳でほとんどの個体が成熟する。
- ・メス：1歳でほとんどの個体が成熟する。

4. 産卵期・産卵場

- ・産卵期：11月下旬～12月である。
- ・産卵場：森，落部，有珠，虻田，虎杖浜の各沿岸である。

5. その他

なし

6. 文献

- 1) 北浜仁：室蘭沖合いのハタハタの体長および年齢。北水試月報，25(10)，479-478（1968）