

令和5年度定期作況報告（年間まとめ）

11月20日現在

道総研酪農試験場

I. 気象概況

前年11月から本年10月下旬までの気象の経過は、平年に比べておおむね次の通りである。

令和4年

11月：平均気温は上・中旬で平年並、下旬で高かった。降水量は上旬で極めて少なく、中旬で少なく、下旬で平年並であった。日照時間は上旬でやや多く、中・下旬でやや少なかった。

12月：平均気温は上旬で低く、中旬でやや低く、下旬で高かった。降水量は上旬で極めて少なく、中旬で平年並、下旬で極めて多かった。日照時間は上・中旬でやや多く、下旬でやや少なかった。

根雪始は12月18日で平年より1日早かった。

令和5年

1月：平均気温は上旬でやや低く、中旬で平年並、下旬で低かった。降水量は上・中旬で平年並、下旬でやや少なかった。日照時間は上・中旬で平年並、下旬で多かった。

2月：平均気温は上旬で高く、中旬でやや高く、下旬で平年並であった。降水量は上・中旬で平年並であった。日照時間は上旬で平年並、中旬でやや少なく、下旬で平年並であった。2月20日の土壌凍結深は28cmで平年より7cm深く、最深積雪深は57cmで平年より26cm浅かった。

3月：平均気温は上旬でやや高く、中・下旬で高かった。降水量は下旬で多かった。日照時間は上旬でやや多く、中・下旬で平年並であった。根雪終は3月24日で平年より13日早く、積雪期間は97日で平年より12日短かった。

4月：平均気温は上・中旬で高く、下旬で平年並であった。降水量は上旬で平年並、中旬でやや多く、下旬で極めて多かった。日照時間は上・中旬で平年並、下旬でやや少なかった。

5月上旬：最低気温は平年並、最高気温はやや高く、平均気温は9.1℃で平年並であった。降水量は9.0mmで平年より18.2mm少なかった。日照時間は67.6時間で平年よりやや多かった。

5月中旬：最低気温は平年並、最高気温はやや高く、平均気温は10.1℃で平年並であった。降水量は0.0mmで平年より28.7mm少なかった。日照時間は70.4時間で平年よりやや多かった。

5月下旬：最低気温は5.5℃でやや低く、最高気温は19.2℃と平年並で、平均気温は12.2℃で平年並であった。降水量は20.5mmで平年より12.9mm少なかった。日照時間は79.6時間で平年より14.4時間多かった。5月25日に降霜が確認された。

6月上旬：最低気温は7.9℃、最高気温は19.1℃と平年並で、平均気温は13.4℃で平年より1.1℃高かった。降水量は52.5mmで平年より15.0mm多かった。日照時間は46.3時間で平年より11.1時間少なかった。

6月中旬：最低気温が10.1℃と平年より1.2℃高く、最高気温が19.3℃と平年より2.0℃高かったため、平均気温は14.4℃で平年より1.8℃高かった。降水量は4.0mmで平年より52.0mm少なかった。日照時間は30.6時間で平年より3.9時間多かった。

6月下旬：最低気温は12.1℃で平年より2.3℃高く、最高気温は25.4℃で平年より6.2℃高かったため、平均気温は18.1℃で平年より4.3℃高かった。降水量は0.0mmで平年より35.7mm少なかった。

日照時間は61.8時間で平年より19.4時間多かった。

7月上旬：最低気温は13.8℃で平年より1.6℃高く、最高気温は24.4℃で3.4℃高く、平均気温は18.5℃で平年より2.6℃高かった。降水量は35.5mmで平年並であった。日照時間は55.4時間で平年より17.3時間多かった。

7月中旬：最低気温は15.5℃で1.7℃高く、最高気温は22.2℃と平年並で、平均気温は17.7℃で平年並であった。降水量は48.5mmで平年より13.1mm多かった。日照時間は13.9時間で平年より27.2時間少なかった。

7月下旬：最低気温は19.3℃で平年より3.7℃高く、最高気温は30.2℃で平年より6.7℃高かったため、平均気温は23.9℃で平年より5.0℃高かった。降水量は15.0mmで平年より22.0mm少なかった。日照時間は66.0時間で平年より29.9時間多かった。

8月上旬：最低気温は17.3℃で平年より1.8℃高く、最高気温は25.0℃で平年より1.9℃高かったため、平均気温は20.7℃で平年より1.9℃高かった。降水量は80.5mmで平年並みであった。日照時間は26.4時間で平年並であった。

8月中旬：最低気温は17.2℃で平年より2.4℃高く、最高気温は24.4℃で平年より2.3℃高かったため、平均気温は20.6℃で平年より2.6℃高かった。降水量は14.0mmで平年より83.8mm少なかった。日照時間は28.0時間で平年並であった。

8月下旬：最高気温は28.0℃で平年より5.5℃高く、最低気温は20.8℃で平年より6.6℃高かったため、平均気温は23.9℃で平年より6.0℃高かった。降水量は1.5mmで平年より83.3mm少なかった。日照時間は41.5時間で平年並であった。

9月上旬：最高気温は25.5℃で平年より3.1℃高く、最低気温は16.2℃で平年より2.5℃高かったため、平均気温は20.7℃で平年より2.9℃高かった。降水量は124.0mmで平年より82.4mm多かった。日照時間は43.1時間で平年並であった。

9月中旬：最高気温は25.7℃で平年より5.3℃高く、最低気温は16.7℃で平年より6.4℃高かったため、平均気温は20.6℃で平年より5.3℃高かった。降水量は43.5mmで平年より31.5mm少なかった。日照時間は31.5時間で平年より11.4時間少なかった。

9月下旬：最高気温は21.7℃で平年より2.2℃高く、最低気温は10.1℃で平年より1.9℃高かったため、平均気温は15.6℃で平年より1.6℃高かった。降水量は49.0mmで平年より10.2mm多かった。日照時間は49.4時間で平年並であった。

10月上旬：最高気温は17.4℃で平年並、最低気温は8.4℃で平年より1.5℃高く、平均気温は12.8℃で平年並であった。降水量は104.0mmで平年より46.4mm多かった。日照時間は43.0時間で平年より6.4時間少なかった。

10月中旬：最高気温は17.6℃で平年より2.6℃高く、最低気温は4.9℃で平年より1.8℃高かったため、平均気温は11.2℃で平年より2.0℃高かった。降水量は26.0mmで平年より13.3mm少なかった。日照時間は59.1時間で平年並であった。10月9日に初霜が認められた。

10月下旬：最高気温は14.4℃で平年より1.3℃高く、最低気温は3.7℃で平年より2.0℃高かったため、平均気温は9.0℃と平年よりも1.4℃高かった。降水量は0.5mmで平年より47.9mm少なかった。日照時間は61.8時間で平年並であった。

季節調査

	令和4年					令和5年						
	初雪 (月日)	根雪始 (月日)	最深積雪 (cm)	2月20日		根雪終 (月日)	降雪終 (月日)	耕鋤始 (月日)	晩霜 (月日)	初霜 (月日)	無霜期間 (日)	初雪 (月日)
				土壌凍結深 (cm)	積雪深 (cm)							
本年	10.20	12.18	57	28	57	3.24	4.23	4.20	5.25	10.9	136	
平年	10.15	12.19	83	21	53	4.6	4.22	5.6	5.28	10.15	139	11.9
比較	5	△1	-26	7	4	△13	1	△16	△3	△6	△3	

注1) 平年値は前10カ年平均値

2) △は減を示す

令和5年度気象表

酪農試験場(中標津町)観測

年	月	旬	平均気温(°C)			平均最高気温(°C)			平均最低気温(°C)		
			本年	平年	差	本年	平年	差	本年	平年	差
R4	11	上旬	5.4	6.0	△ 0.6	11.9	10.9	1.0	-0.7	0.7	△ 1.4
		中旬	3.7	3.7	0.0	9.1	8.2	0.9	-2.9	-1.4	△ 1.5
		下旬	4.6	0.3	4.3	10.6	4.8	5.8	-1.6	-5.1	3.5
	12	上旬	-3.9	-1.8	△ 2.1	2.5	3.5	△ 1.0	-10.0	-7.6	△ 2.4
		中旬	-4.9	-3.1	△ 1.8	0.6	1.4	△ 0.8	-11.5	-8.9	△ 2.6
		下旬	-2.3	-5.2	2.9	1.7	-0.6	2.3	-7.2	-11.2	4.0
R5	1	上旬	-8.4	-6.7	△ 1.7	-2.3	-1.8	△ 0.5	-15.1	-13.3	△ 1.8
		中旬	-6.6	-6.9	0.3	-1.3	-2.0	0.7	-13.9	-13.1	△ 0.8
		下旬	-9.2	-6.7	△ 2.5	-4.6	-1.8	△ 2.8	-16.4	-13.5	△ 2.9
	2	上旬	-9.2	-7.2	△ 2.0	-2.6	-2.4	△ 0.2	-18.0	-14.3	△ 3.7
		中旬	-6.2	-5.1	△ 1.1	-1.7	-0.4	△ 1.3	-12.1	-11.7	△ 0.4
		下旬	-5.9	-5.4	△ 0.5	-0.2	-0.1	△ 0.1	-15.5	-12.9	△ 2.6
	3	上旬	-1.2	-2.8	1.6	5.1	1.7	3.4	-8.4	-9.1	0.7
		中旬	1.2	-0.8	2.0	5.8	3.7	2.1	-4.6	-6.0	1.4
		下旬	3.4	0.7	2.7	10.2	5.5	4.7	-2.3	-4.5	2.2
	4	上旬	4.6	2.3	2.3	10.5	7.0	3.5	-0.9	-2.2	1.3
		中旬	6.0	4.0	2.0	12.5	9.7	2.8	-0.7	-1.2	0.5
		下旬	6.9	6.6	0.3	12.1	13.8	△ 1.7	2.2	0.1	2.1
	5	上旬	9.1	8.4	0.7	16.1	14.9	1.2	1.6	2.4	△ 0.8
		中旬	10.1	9.5	0.6	17.2	15.8	1.4	3.7	4.2	△ 0.5
		下旬	12.2	12.0	0.2	19.2	18.7	0.5	5.5	6.5	△ 1.0
	6	上旬	13.4	12.3	1.1	19.1	18.4	0.7	7.9	7.2	0.7
		中旬	14.4	12.6	1.8	19.3	17.3	2.0	10.1	8.9	1.2
		下旬	18.1	13.8	4.3	25.4	19.2	6.2	12.1	9.8	2.3
	7	上旬	18.5	15.9	2.6	24.4	21.0	3.4	13.8	12.2	1.6
		中旬	17.7	17.6	0.1	22.2	23.1	△ 0.9	15.5	13.8	1.7
		下旬	23.9	18.9	5.0	30.2	23.5	6.7	19.3	15.6	3.7
	8	上旬	20.7	18.8	1.9	25.0	23.1	1.9	17.3	15.5	1.8
		中旬	20.6	18.0	2.6	24.4	22.1	2.3	17.2	14.8	2.4
		下旬	23.9	17.9	6.0	28.0	22.5	5.5	20.8	14.2	6.6
	9	上旬	20.7	17.8	2.9	25.5	22.4	3.1	16.2	13.7	2.5
		中旬	20.6	15.3	5.3	25.7	20.4	5.3	16.7	10.3	6.4
		下旬	15.6	14.0	1.6	21.7	19.5	2.2	10.1	8.2	1.9
	10	上旬	12.8	12.3	0.5	17.4	17.6	△ 0.2	8.4	6.9	1.5
		中旬	11.2	9.2	2.0	17.6	15.0	2.6	4.9	3.1	1.8
		下旬	9.0	7.6	1.4	14.4	13.1	1.3	3.7	1.7	2.0
R4	11月	4.6	3.3	1.2	10.5	8.0	2.6	-1.7	-1.9	0.2	
	12月	-3.7	-3.4	△ 0.3	1.6	1.4	0.2	-9.6	-9.2	△ 0.3	
R5	1月	-8.1	-6.8	△ 1.3	-2.7	-1.9	△ 0.9	-15.1	-13.3	△ 1.8	
	2月	-7.1	-5.9	△ 1.2	-1.5	-1.0	△ 0.5	-15.2	-13.0	△ 2.2	
	3月	1.1	-1.0	2.1	7.0	3.6	3.4	-5.1	-6.5	1.4	
	4月	5.8	4.3	1.5	11.7	10.2	1.5	0.2	-1.1	1.3	
	5月	10.5	10.0	0.5	17.5	16.5	1.0	3.6	4.4	△ 0.8	
	6月	15.3	12.9	2.4	21.3	18.3	3.0	10.0	8.6	1.4	
	7月	20.0	17.5	2.6	25.6	22.5	3.1	16.2	13.9	2.3	
	8月	21.7	18.2	3.5	25.8	22.6	3.2	18.4	14.8	3.6	
	9月	19.0	15.7	3.3	24.3	20.8	3.5	14.3	10.7	3.6	
	10月	11.0	9.7	1.3	16.5	15.2	1.2	5.7	3.9	1.8	
年平均			7.5	6.2	1.3	13.1	11.4	1.8	1.8	0.9	0.9
5-10月平均			16.3	14.0	2.3	21.8	19.3	2.5	11.4	9.4	2.0
年間積算			2771.8	2294.0	477.8	4826.3	4168.1	658.2	690.9	372.6	318.3
5-9月積算			2655.0	2276.8	378.2	3511.4	3083.7	427.7	1923.6	1609.3	314.3
5-10月積算			2994.0	2575.4	418.6	4019.8	3553.8	466.0	2097.3	1728.0	369.3

備考)データはアメダス観測値(速報値)。平年値は前10カ年平均値。△は負の値を示す。

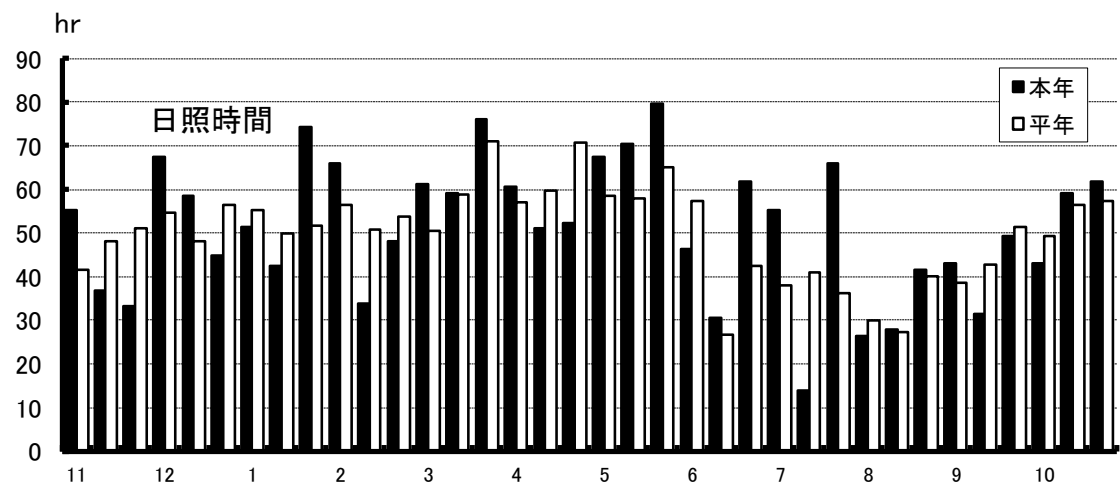
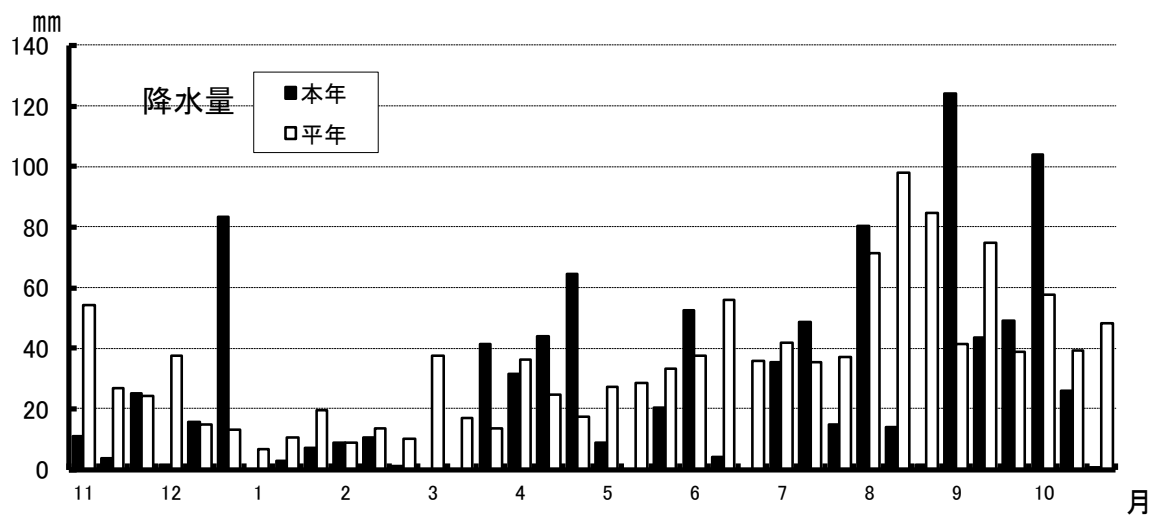
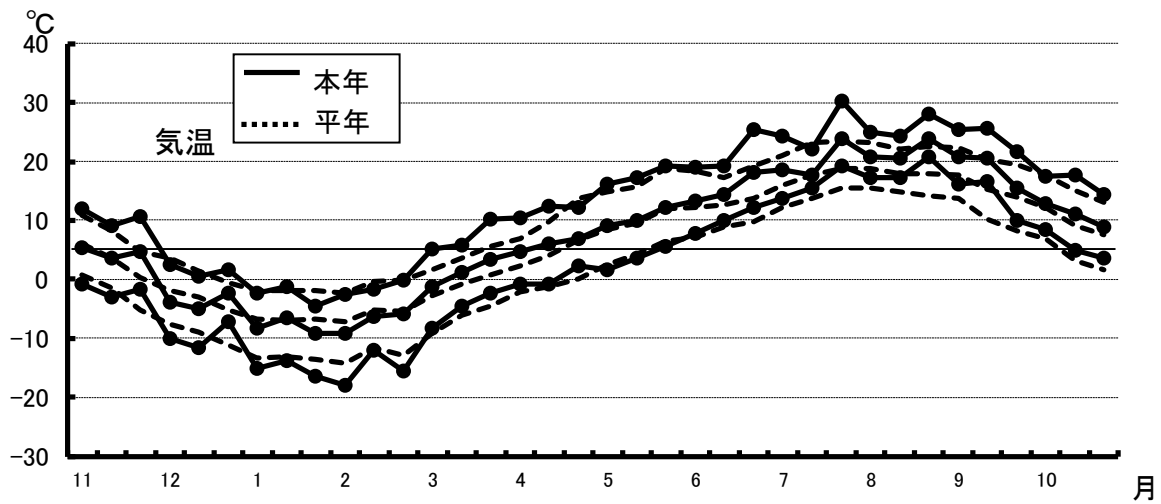
令和5年度気象表

酪農試験場(中標津町)観測

年	月	旬	降水量(mm)			降水日数(日)			日照時間(時間)		
			本年	平年	差	本年	平年	差	本年	平年	差
R4	11	上旬	11.0	54.4	△ 43.4	1	3.1	△ 2.1	55.2	41.7	13.5
		中旬	3.5	26.8	△ 23.3	3	4.0	△ 1.0	36.8	48.1	△ 11.3
		下旬	25.0	24.4	0.6	5	3.0	2.0	33.1	51.1	△ 18.0
	12	上旬	1.5	37.5	△ 36.0	1	2.6	△ 1.6	67.5	54.8	12.7
		中旬	15.5	14.8	0.7	2	2.8	△ 0.8	58.6	48.2	10.4
		下旬	83.5	13.2	70.3	3	2.3	0.7	44.8	56.3	△ 11.5
R5	1	上旬	0.0	6.6	△ 6.6	0	1.9	△ 1.9	51.4	55.3	△ 3.9
		中旬	3.0	10.7	△ 7.7	3	2.2	0.8	42.6	49.9	△ 7.3
		下旬	7.0	19.5	△ 12.5	2	3.2	△ 1.2	74.2	51.6	22.6
	2	上旬	9.0	9.0	0.0	3	2.2	0.8	65.9	56.3	9.6
		中旬	10.5	13.5	△ 3.0	2	1.7	0.3	33.9	50.9	△ 17.0
		下旬	1.0	9.9	△ 8.9	1	1.6	△ 0.6	48.2	53.7	△ 5.5
	3	上旬	xxx	37.7	xxx	xxx	3.1	xxx	61.1	50.5	10.6
		中旬	0.0	16.8	△ 16.8	0	2.8	△ 2.8	59.1	58.8	0.3
		下旬	41.5	13.7	27.8	3	2.4	0.6	76.0	70.9	5.1
	4	上旬	31.5	36.1	△ 4.6	2	3.4	△ 1.4	60.6	57.0	3.6
		中旬	44.0	24.8	19.2	5	2.7	2.3	51.1	59.6	△ 8.5
		下旬	64.5	17.5	47.0	5	2.9	2.1	52.2	70.6	△ 18.4
	5	上旬	9.0	27.2	△ 18.2	3	4.0	△ 1.0	67.6	58.4	9.2
		中旬	0.0	28.7	△ 28.7	0	3.4	△ 3.4	70.4	58.0	12.4
		下旬	20.5	33.4	△ 12.9	4	4.1	△ 0.1	79.6	65.2	14.4
	6	上旬	52.5	37.5	15.0	6	3.6	2.4	46.3	57.4	△ 11.1
		中旬	4.0	56.0	△ 52.0	5	4.4	0.6	30.6	26.7	3.9
		下旬	0.0	35.7	△ 35.7	0	4.3	△ 4.3	61.8	42.4	19.4
	7	上旬	35.5	42.0	△ 6.5	3	4.4	△ 1.4	55.4	38.1	17.3
		中旬	48.5	35.4	13.1	6	3.7	2.3	13.9	41.1	△ 27.2
		下旬	15.0	37.0	△ 22.0	5	4.1	0.9	66.0	36.1	29.9
	8	上旬	80.5	71.3	9.2	6	5.3	0.7	26.4	30.1	△ 3.7
		中旬	14.0	97.8	△ 83.8	4	6.0	△ 2.0	28.0	27.3	0.7
		下旬	1.5	84.8	△ 83.3	3	5.9	△ 2.9	41.5	40.0	1.5
	9	上旬	124.0	41.6	82.4	6	4.6	1.4	43.1	38.5	4.6
		中旬	43.5	75.0	△ 31.5	5	4.4	0.6	31.5	42.9	△ 11.4
		下旬	49.0	38.8	10.2	5	3.2	1.8	49.4	51.3	△ 1.9
	10	上旬	104.0	57.6	46.4	5	3.8	1.2	43.0	49.4	△ 6.4
		中旬	26.0	39.3	△ 13.3	4	3.3	0.7	59.1	56.4	2.7
		下旬	0.5	48.4	△ 47.9	1	3.9	△ 2.9	61.8	57.3	4.5
R4	11月	39.5	105.6	△ 66.1	9	10.1	△ 1.1	125.1	140.9	△ 15.8	
	12月	100.5	65.5	35.0	6	7.7	△ 1.7	170.9	159.3	11.6	
R5	1月	10.0	36.8	△ 26.8	5	7.3	△ 2.3	168.2	156.8	11.4	
	2月	20.5	32.4	△ 11.9	6	5.5	0.5	148.0	160.9	△ 12.9	
	3月	xxx	68.2	xxx	xxx	8.3	xxx	196.2	180.2	16.0	
	4月	140.0	78.4	61.6	12	9.0	3.0	163.9	187.2	△ 23.3	
	5月	29.5	89.3	△ 59.8	7	11.5	△ 4.5	217.6	181.6	36.0	
	6月	56.5	129.2	△ 72.7	11	12.3	△ 1.3	138.7	126.5	12.2	
	7月	99.0	114.4	△ 15.4	14	12.2	1.8	135.3	115.3	20.0	
	8月	96.0	253.9	△ 157.9	13	17.2	△ 4.2	95.9	97.4	△ 1.5	
	9月	216.5	155.4	61.1	16	12.2	3.8	124.0	132.7	△ 8.7	
	10月	130.5	145.3	△ 14.8	10	11.0	△ 1.0	163.9	163.1	0.8	
年平均		xxx	106.2	xxx	xxx	10.4	xxx	154.0	150.2	3.8	
5-10月平均		104.7	147.9	△ 43.3	11.8	12.7	△ 0.9	145.9	136.1	9.8	
年間積算		xxx	1274.4	xxx	xxx	124.3	xxx	1847.7	1801.9	45.8	
5-9月積算		497.5	742.2	△ 244.7	61	65.4	△ 4.4	711.5	653.5	58.0	
5-10月積算		628.0	887.5	△ 259.5	71	76	△ 5.4	875	817	58.8	

備考)データはアメダス観測値(速報値). 平年値は前10カ年平均値. △は負の値を示す.

備考)3/14の降水量が資料不足値.



旬別気象図(令和4年11月～令和5年10月)

備考)データはアメダス観測値(速報値)。平年値は前10カ年平均値。
備考)3/14の降水量が資料不足値。

II. 当 場 作 況

1. とうもろこし

作況：やや良

事 由

播種期は平年より1日早く、出芽期は平年と同日であった。出芽後の気象は、高温多照傾向で推移したことで生育は進んでおり、平年と比べ雄穂開花期は10日早く、絹糸抽出期は11日早かった。その後の気象も高温傾向で推移したため、生育は著しく進み、収穫期は平年より15日早く、収穫時の熟度は進んでいた。すす紋病罹病程度は平年よりもやや低かった。乾物収量は、茎葉はやや多収で雌穂は同程度であり、総重としてはやや多収であった。TDN収量は平年比105%であった。

以上のことから、本年の作況はやや良と判断される。

品種名	播種期 (月日)	出芽期 (月日)	開花期 (月日)	抽糸期 (月日)	すす紋病 (1-9: 甚)	倒伏 (%)	草丈(各月20日, cm)				葉数(各月20日, 枚)				
							6月	7月	8月	9月	6月	7月	8月	9月	
たちぴりか	本年	5.16	5.27	7.26	7.26	2.3	0.4	31	180	247	247	5.6	12.8	14.0	14.0
	平年	5.17	5.27	8.5	8.6	3.0	0.2	26	105	216	216	5.4	10.9	13.5	13.5
	比較	△ 1	0	△ 10	△ 11	△ 0.7	0.2	5	76	31	30	0.2	1.9	0.5	0.5

品種名	収穫期 (月日)	生草収量 (kg/10a)			乾物収量 (kg/10a)			収穫期 熟度	
		茎葉	雌穂	総重	茎葉	雌穂	総重		
たちぴりか	本年	9.21	1527	1229	2756	463	711	1175	黄熟中期
	平年	10.6	1835	1373	3208	437	684	1121	黄熟初期
	比較	△ 15	△ 308	△ 144	△ 452	26	27	54	

品種名	乾物率 (%)			TDN 収量 (kg/10a)	同左 平年比 (%)	乾雌穂重 割合 (%)	乾物中 TDN率 (%)	
	茎葉	雌穂	総体					
たちぴりか	本年	30.4	57.9	42.6	874	105	60.6	74.4
	平年	23.9	49.8	35.0	836	100	61.0	74.6
	比較	6.5	8.1	7.6	38	-	△ 0.4	△ 0.2

注 1) 酪農試圃場における定期作況調査結果に基づき、調査地点における平年との比較を示したもので、根釧地域全体の作況を表現しているものではない。

2) 平年値は前7カ年のうち最豊年の平成29年および最凶年の平成28年を除く5カ年の平均値である。

3) △は減を表す。

2. 牧草

(1) 採草型

チモシー単播

作況：やや不良

事由

早春の生育：土壌凍結深は28cmと平年より7cm深かったが、根雪終は3月28日と平年より13日早く、融雪後の天候に恵まれたことから、越冬後の生育は順調に進んだ。萌芽期は平年よりも2年目草地で4日、3年目草地で5日早かった。冬損状態は平年よりも2年目草地で0.8ポイント、3年目草地で0.4ポイント低かった。また、5月20日現在の草丈は、2年目草地で39cm（平年値は46cm）、3年目草地で48cm（平年値は45cm）であった。

以上のことから、早春の生育の作況は平年並と判断される。

- 1 番 草：越冬後から5月中旬までの生育は順調であったが、5月下旬は最低気温が平年よりやや低く、降水量も少なかったことから2年目草地で生育の停滞がみられた。1番草の出穂始期は平年よりも2年目草地で6日、3年目草地で5日早かったため、1番草の刈取りは平年より3日早い6月12日に行った。1番草刈取り時の草丈は平年よりも2年目草地で8cm低く、3年目草地で3cm高かった。1番草の乾物収量は、2年目草地で530kg（平年比82%）と不良、3年目草地で586kg（平年比99%）と平年並であったことから、総じてやや不良であった。

以上のことから、1番草の作況はやや不良と判断される。

- 2 番 草：7月下旬から8月上旬にかけて、高温多照傾向で進んだことから生育は順調に進んだ。2番草の刈取りは2年目および3年目草地ともに1番草刈取り後56日で行い、平年よりも2日早かった。刈取時草丈は2年目草地で110cm、3年目草地で109cmであり、平年よりもそれぞれ14cmおよび15cm高かった。2番草の乾物収量は、2年目草地で402kg（平年比113%）と良、3年目草地で338kg（平年比94%）とやや不良であったことから、総じて平年並みであった。

以上のことから、2番草の作況は平年並と判断される。

年間合計乾物収量の平年比は、2年目草地で93%、3年目草地で97%であったことから、本年の作況はやや不良と判断される。

品 種	年 次	比較	萌芽期 (月/日)	冬損状態 (1-9甚)	草丈(cm)		
					5/20	1番草	2番草
「 な つ ち か ら 」	2	本年	4.17	1.0	39	98	110
	年	平年	4.21	1.8	46	106	96
	目	比較	△ 4	△ 0.8	△ 7	△ 8	14
	3	本年	4.19	2.0	48	105	109
年	平年	4.24	2.4	45	102	94	
目	比較	△ 5	△ 0.4	3	3	15	

品 種	年 次	比較	刈取り(月/日)			生草収量(kg/10a)			乾物収量(kg/10a)		
			1番草	2番草	出穂始(月/日)	1番草	2番草	合計	1番草	2番草	合計
「 な つ ち か ら 」	2	本年	6.12	8.7	6.6	2846	2161	5008	530	402	932
	年	平年	6.15	8.9	6.12	3482	1665	5147	646	354	1000
	目	差	△ 3	△ 2	△ 6	△ 636	496	△ 140	△ 116	47	△ 68
		平年比(%)							82	113	93
「 な つ ち か ら 」	3	本年	6.12	8.7	6.6	3047	1823	4870	586	338	924
	年	平年	6.15	8.9	6.11	3022	1585	4607	590	361	951
	目	差	△ 3	△ 2	△ 5	25	237	262	△ 4	△ 22	△ 26
		平年比(%)							99	94	97

注1) 酪農試定期作況圃場における調査結果に基づき、調査地点における平年との比較を示したもので、根釧地域全体の作況を表現しているものではない。

注2) 平年値: 平成28年～令和4年のうち、最凶年(2年目、3年目ともに平成28年)と最豊年(2年目、3年目ともに令和4年)を除く5ヶ年平均値。

注3) △は減を示す。

(2) 放牧型

オーチャードグラス単播

作況：良

事由

早春の生育：土壌凍結深は28cmと平年より7cm深かったが、根雪終が平年より早く、融雪後の天候に恵まれたことから、越冬後の生育は順調に進んだ。萌芽期は、平年よりも2年目草地で3日、3年目草地で4日早かった。冬損状態は、2年目草地で平年よりも0.6ポイント低く、3年目草地で平年と同程度であり、総じて平年並であった。5月20日現在の草丈は、2年目草地で32cm（平年値は40cm）とやや低く、3年目草地で27cm（平年値は29cm）と平年並であった。

以上のことから、早春の生育の作況は平年並と判断される。

- 1 番 草：越冬後から5月中旬までの生育は順調であったが、5月下旬は最低気温が平年よりやや低く、降水量も少なかったことから、2年目草地で1番草の生育停滞がみられた。2年目草地では、1番草の草丈は平年よりも13cm低かったが、乾物収量の平年比は103%と平年並であった。3年目草地では1番草の草丈は平年と同程度であり、乾物収量の平年比は104%と平年並であった。

以上のことから、1番草の作況は平年並と判断される。

- 2 番 草：2番草の草丈は平年と比べ、2年目草地で同程度、3年目草地では2cm高かった。乾物収量の平年比は2年目草地で124%、3年目草地では133%と多収であった。

以上のことから、2番草の作況は良と判断される。

- 3 番 草：3番草の草丈は平年よりも2年目草地で1cm、3年目草地で5cm高かった。乾物収量の平年比は2年目草地で120%と良、3年目草地では108%とやや良であったことから、総じて良であった。

以上のことから、3番草の作況は良と判断される。

- 4 番 草：8月は高温多照傾向で進んだことから生育は順調に進んだ。4番草の草丈は平年よりも2年目草地で8cm、3年目草地で12cm高かった。乾物収量の平年比は2年目草地で121%、3年目草地では137%といずれも良であった。

以上のことから、4番草の作況は良と判断される。

- 5 番 草：9月は高温多照傾向で進んだことから生育は順調に進んだ。5番草の草丈は平年よりも2年目草地で4cm、3年目草地で7cm高かった。乾物収量の平年比は2年目草地115%、3年目草地で111%といずれも良であった。

以上のことから、5番草の作況は良と判断される。

年間合計乾物収量の平年比は、2年目草地で116%であり、3年目草地で119%であったことから、本年の作況は良と判断される。

品 種	年 次	比較	萌芽期 (月/日)	冬損状態 (1-9甚)	草丈(cm)					
					5/20	1番草	2番草	3番草	4番草	5番草
ハ ル ジ マ ン 	2	本年	4.23	2.0	32	52	57	63	64	44
	年	平年	4.26	2.6	40	65	57	62	56	40
	目	比較	△ 3	△ 0.6	△ 8	△ 13	0	1	8	4
マ ン 	3	本年	4.24	3.0	27	47	55	64	63	42
	年	平年	4.28	3.0	29	47	53	59	51	35
	目	比較	△ 4	0.0	△ 2	0	2	5	12	7

品 種	年 次	比較	生草収量(kg/10a)					乾物収量(kg/10a)						
			1番草	2番草	3番草	4番草	5番草	合計	1番草	2番草	3番草	4番草	5番草	合計
ハ ル ジ マ ン 	2	本年	1053	1130	1323	1319	966	5791	238	235	230	203	137	1043
	年	平年	1149	1017	1200	1091	724	5181	230	190	191	167	119	897
	目	差	△ 96	113	123	228	242	610	8	45	39	36	18	146
マ ン 	3	本年	631	989	1177	1277	819	4894	159	221	219	208	127	933
	年	平年	781	856	1087	996	664	4384	152	166	202	152	114	786
	目	差	△ 150	133	90	281	155	510	7	55	17	56	13	147
		平年比(%)	—————					103	124	120	121	115	116	
		平年比(%)	—————					104	133	108	137	111	119	

注1) 酪農試定期作況圃場における調査結果に基づき、調査地点における平年との比較を示したもので、根釧地域全体の作況を表現しているものではない。

注2) 平年値:平成28年～令和4年のうち、最凶年(2年目、3年目ともに平成28年)と最豊年(2年目:令和4年、3年目:平成29年)を除く5ヶ年平均値。

注3) △は減を示す。

事由

早春の生育：土壌凍結深は28cmと平年より7cm深かったが、根雪終が平年より早く融雪後の天候に恵まれたことから、越冬後の生育は順調に進んだ。萌芽期は、平年よりも2年目草地で2日、3年目草地で1日早かった。冬損状態は、雪腐大粒菌核病の発生が認められたことから、平年よりも2年目草地で0.4ポイント、3年目草地で1.8ポイント高く、総じてやや高かった。5月20日現在の草丈は、2年目草地で32cm（平年値は35cm）、3年目草地で26cm（平年値は25cm）と総じて平年並であった。

以上のことから、早春の生育の作況は平年並と判断される。

- 1 番 草：5月下旬は最低気温が平年よりやや低く、降水量も少なかったが生育は順調であった。1番草の草丈は2年目草地、3年目草地ともに平年と同程度であった。1番草の乾物収量の平年比は2年目草地で141%と良であった。3年目草地では越冬後の冬損状態が平年より大きかったこともあり、1番草の乾物収量の平年比は88%と不良であったが、2年目草地の乾物収量を考慮すると総じて良であった。
以上のことから、1番草の作況は良と判断される。
- 2 番 草：2番草の草丈は平年と比べ、2年目草地で4cm、3年目草地では2cm低かった。乾物収量の平年比は2年目草地で150%、3年目草地では119%と多収であった。
以上のことから、2番草の作況は良と判断される。
- 3 番 草：3番草の草丈は平年と比べ、2年目草地で4cm低く、3年目草地で2cm高かった。乾物収量の平年比は2年目草地で64%と不良、3年目草地の平年比が102%と平年並であったことから、総じて不良であった。
以上のことから、3番草の作況は不良と判断される。
- 4 番 草：4番草の草丈は平年よりも2年目草地で5cm低く、3年目草地で10cm高かった。乾物収量の平年比は2年目草地で101%と平年並、3年目草地では128%と良であったことから、総じて良であった。
以上のことから、4番草の作況は良と判断される。
- 5 番 草：5番草の草丈は平年よりも2年目草地で1cm、3年目草地で12cm高かった。乾物収量の平年比は2年目草地99%と平年並、3年目草地で115%と良であったことから、総じてやや良であった。
以上のことから、5番草の作況はやや良と判断される。

年間合計乾物収量の平年比は、2年目草地で110%であり、3年目草地で111%であったことから、本年の作況は良と判断される。

品 種	年 次	比較	萌芽期 (月/日)	冬損状態 (1-9甚)	草丈(cm)					
					5/20	1番草	2番草	3番草	4番草	5番草
「ま き ば さ か え 」	2	本年	4.26	3.0	32	54	49	48	46	42
	年	平年	4.28	2.6	35	54	53	52	51	41
	目	比較	△ 2	0.4	△ 3	0	△ 4	△ 4	△ 5	1
「ま き ば さ か え 」	3	本年	4.29	5.0	26	42	44	48	52	46
	年	平年	4.30	3.2	25	42	46	46	42	34
	目	比較	△ 1	1.8	1	0	△ 2	2	10	12

品 種	年 次	比較	生草収量(kg/10a)					乾物収量(kg/10a)						
			1番草	2番草	3番草	4番草	5番草	合計	1番草	2番草	3番草	4番草	5番草	合計
「ま き ば さ か え 」	2	本年	1232	979	620	940	737	4507	298	230	137	171	135	971
	年	平年	1075	814	1123	1018	776	4805	211	154	214	170	137	886
	目	差	157	165	△ 503	△ 78	△ 39	△ 298	87	76	△ 77	1	△ 2	85
		平年比(%)	—————						141	150	64	101	99	110
「ま き ば さ か え 」	3	本年	398	848	928	1099	858	4131	112	187	194	200	142	834
	年	平年	603	760	981	925	702	3971	127	157	191	156	123	754
	目	差	△ 205	88	△ 53	174	156	160	△ 15	30	3	44	19	80
		平年比(%)	—————						88	119	102	128	115	111

注1) 酪農試定期作況圃場における調査結果に基づき、調査地点における平年との比較を示したもので、根釧地域全体の作況を表現しているものではない。

注2) 平年値:平成28年～令和4年のうち、最凶年(2年目、3年目ともに平成28年)と最豊年(2年目:令和3年、3年目:平成29年)を除く5ヶ年平均値。

注3) △は減を示す。