

# 薬 用 樹 木 園

## 設 置 目 的

近年医学・薬学の進歩はめざましく、昔は不治の病とされていた病気の中にも、現在では薬の投与によって完治するものが多くみられます。その反面、副作用や「薬づけ」という大きな社会問題も生じてきました。このため昔から伝承されてきた漢方薬が改めて見直されるなど、薬草・薬木に対する関心が高まってきています。

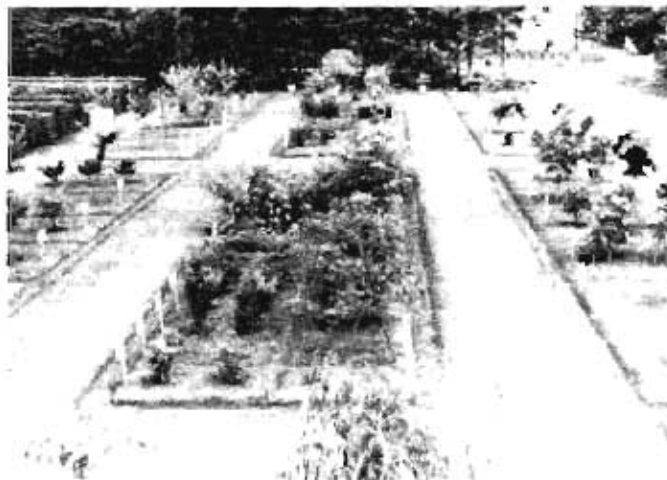
このようなことから当场では、薬用効果のあるといわれている樹木を展示し、多くの方々の参考にしていただくとともに、栽培技術等についての試験研究を行うことを目的として、昭和・57年5月に「薬用樹木園」を造成しました。

## 植 栽 樹 種

植栽樹種は、薬用植物に関する文献を参考にして、道内において生育可能な樹種 38 科 81 種（道内産 50 種、道外産 31 種）を選びました。これらの樹種のうち、常緑針葉樹・常緑広葉樹はともに 5 種、落葉広葉樹は 71 種となっています。また高木・低木別では、高木類が 34 種、低木類 42 種、つる性木本が 5 種あります。

これらの樹種の、薬用になる部分とその薬効、増殖方法、栽培可能な地域を表-1 に示しました。また主な症状と、それに薬効があるといわれている樹種名を表-2 に示しました。栽培可能な地域はおおよその目安ですので、参考にして下さい。なお「△」のところは、一部の地域で栽培が可能であること、また冬季間の越冬対策を行うことによって栽培が可能となることもあることを示しています。

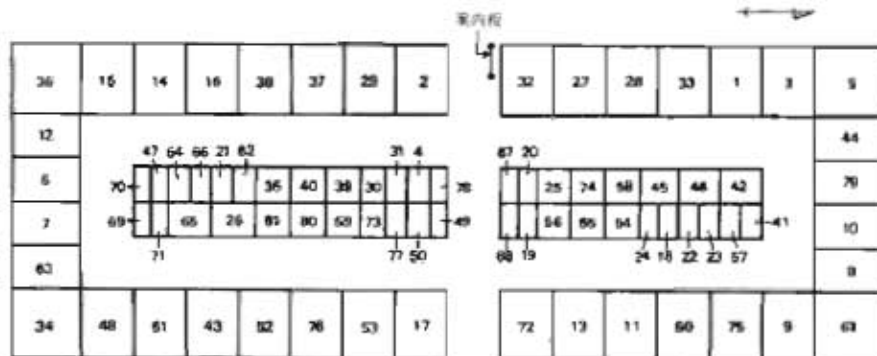
(樹芸樹木科)



薬 用 樹 木 園 全 景

薬用樹木一覧表

No	樹種名	薬用部分	薬効	増殖方法			栽培可能地域(目安)			
				実生	さし木	つぎ木	道南	道央	道北	道東
1	イチョウ	種子	咳止め	○	○		○	○	△	△
2	イチイ	葉	利尿, 糖尿	○	○		○	○	○	○
3	アカマツ	葉, 樹脂, 内樹皮	神経痛, 高血圧	○			○	○	×	×
4	ハイマツ	葉	利尿, 下剤	○			○	○	○	○
5	コノテガシワ	葉, 種子	滋養強壮, 毛生薬	○	○		○	○	×	△
6	オニグルミ	果実	強壮, 寄生性皮膚病	○			○	○	○	○
7	シダレヤナギ	幹, 枝, 葉	打撲, はれもの, 黄疸		○		○	△	×	△
8	ハンノキ	樹皮	産後の回復	○			○	○	○	○
9	シラカンバ	樹皮, 葉, 木部	神経痛, リュウマチ, はれもの	○			○	○	○	○
10	ダケカンバ	葉	切傷, 炎症	○			○	○	○	○
11	サワシバ	樹皮	強壮	○			○	○	○	○
12	クリ	葉	うるしかぶれ, 火傷	○			○	△	×	×
13	ヤマグワ	根皮, 葉, 果実	高血圧, 強壮	○			○	○	△	○
14	ホオノキ	樹皮, 果実, つばみ(花芽)	神経痛, 健胃	○			○	○	○	○
15	キタコブシ	つばみ	蓄膿症, 高血圧, 感冒	○			○	○	○	○
16	モクレン	つばみ	蓄膿症, 高血圧	○	○	○	○	△	×	×
17	タムシバ	つばみ	蓄膿症, 高血圧	○	○	○	○	△	×	×
18	チョウセンゴミシ	果実	感冒, 咳止め, 強壮	○			○	○	×	△
19	オオバクロモジ	根皮, 樹皮	むくみ, 脚気, 切傷	○			○	△	×	×
20	メギ	枝, 葉, 根	眼病, 健胃	○	○		○	○	○	○
21	ボタン	根皮	下剤, 鎮痛	○		○	○	△	△	△
22	マタタビ	果実, 虫こぶ(虫えい), つる	神経痛, リュウマチ, 冷え症, 利尿	○	○		○	○	○	○
23	サルナシ(コクワ)	果実, 樹液	利尿, 腎臓病	○	○		○	○	○	○
24	ビョウヤナギ	葉	婦人病, はれもの, 止血	○			○	△	×	×
25	アジサイ	花, 葉	解熱, 咳止め		○		○	△	×	×
26	ウツギ	樹皮, 果実, 葉	黄疸, 肺病	○	○		○	○	△	△
27	アンズ	果実	咳止め, 疲労回復	○		○	○	△	×	△
28	スモモ	葉	あせも	○			○	○	○	○
29	ウメ	果実	感冒, 疲労回復, 疫病	○			○	△	×	△
30	ニワウメ	果実, 根	利尿, 歯痛	○			○	○	×	△
31	ユスラウメ	果実	消化促進	○			○	○	△	△
32	ソメイヨシノ	樹皮	咳止め, はれもの, おでき			○	○	△	×	×
33	ウワミズザクラ	花穂, 樹皮	咳止め, 感冒	○			○	○	△	○
34	サンザシ	果実	健胃整腸, 二日酔い	○			○	○	×	△
35	ボケ	果実	疲労回復	○	○		○	○	△	△
36	クサボケ	果実	水腫, 脚気, リュウマチ	○	○		○	○	△	△
37	マルメロ	果実	咳止め, 消化促進	○		○	○	○	×	△
38	リンゴ	果実	消化促進	○		○	○	○	△	△
39	ハマナス	花, 果実	疲労回復, 下痢止め	○	○		○	○	○	○
40	ノイバラ	果実, 根皮, 葉	下剤, 利尿, はれもの, おでき	○	○		○	○	○	○
41	フジ	種子, 虫こぶ(虫えい)	下剤, 制ガン	○		○	○	○	×	△
42	エニシダ	枝	強心, 利尿	○	○		○	○	×	△
43	イヌヤンジョ	果実, つばみ	鎮痛, 打撲	○			○	○	○	○



薬用樹木園配植図 (面積900m<sup>2</sup>, 81種)

No	樹種名	薬用部分	薬効	増殖方法			栽培可能地域(目安)			
				実生	さし木	つぎ木	道南	道央	道北	道東
44	サイカチ	果実	眼病, はれもの	○			○	△	×	×
45	ネムノキ	樹皮, 枝, 葉	健胃, 水虫, はれもの, 打撲	○			○	△	×	×
46	エゾヤマハギ	根, 枝, 葉	めまい, 咳止め	○	○		○	○	△	△
47	エゾユズリハ	樹皮, 葉	利尿, 腹痛, おでき	○			○	○	○	○
48	キハダ	内樹皮	健胃整腸, 下痢止め	○			○	○	○	○
49	ミヤマシキミ	葉, 果実, 根	切傷, 殺虫	○	○		○	○	○	○
50	サンショウ	果実, 葉	健胃整腸, 下痢止め	○			○	△	×	△
51	ニガキ	樹皮, 木部	健胃整腸	○			○	○	○	○
52	ヌルデ	果実	下痢止め, 咳止め	○			○	○	△	×
53	トチノキ	種子, 樹皮, 葉	切傷, 打撲, 寄生性皮膚病	○		○	○	○	△	△
54	マユミ	果実, 枝	刺ぬき	○			○	○	○	○
55	ニシキギ	果実, 枝	刺ぬき, 打撲	○			○	○	○	○
56	クロウメモドキ	果実	下痢	○			○	○	○	○
57	ヤマブドウ	葉, 果実, つる	皮膚病, 滋養強壯	○	○		○	○	○	○
58	ムクゲ	花, 樹皮	水虫, 下痢止め	○	○		○	○	×	△
59	アキグミ	果実, 葉	下痢止め, 心臓病	○			○	○	○	○
60	ミズキ	樹皮	打撲	○			○	○	○	○
61	サンシュユウ	種子	強壯	○			○	△	×	×
62	タラノキ	根皮, 樹皮	高血圧, 糖尿病, 健胃, 肝臓病	○			○	○	○	○
63	ハリギリ	樹皮, 葉, 根	解熱	○	○*		○	○	○	○
64	ウコギ	根皮	鎮痛, 強壯	○	○		○	○	△	△
65	ケヤマウコギ	根皮	強壯	○	○		○	○	○	○
66	エゾウコギ	根, 幹, 葉	強壯, 動脈硬化, 心臓病, 制ガン	○	○		○	○	○	○
67	コケモモ	葉, 果実	利尿, 疲労回復	○	○		○	○	○	○
68	イソツツジ	葉	下痢, 利尿	○	○		○	○	○	○
69	ハナヒリノキ	葉	うじ虫駆除, 家畜の皮膚寄生虫	○			○	○	○	○
70	アセビ	葉, 枝	殺虫	○	○		○	△	×	×
71	ハクサンシャクナゲ	葉	強壯, 利尿	○			○	○	○	○
72	エゴノキ	果実	起泡剤	○			○	○	×	△
73	イボタノキ	樹皮(イボタロウ)	いぼ取り, 肺病	○	○		○	○	○	○
74	レンギョウ	果実	消炎, 利尿	○	○		○	○	△	△
75	アオダモ	樹皮	下痢止め, 解熱	○			○	○	○	○
76	クサギ	葉, 幹	夜尿症, 高血圧, 神経痛	○			○	○	×	×
77	クコ	葉, 根皮, 果実	高血圧, 疲労回復	○	○		○	○	△	△
78	イブキジャコウソウ	全株	咳止め, 感冒	○	○		○	○	○	○
79	キササゲ	果実	利尿, 腎臓病, はれもの	○			○	○	△	△
80	エゾニワトコ	樹皮, 花, 葉, 幹	解熱, 脚気, 腎臓病	○	○		○	○	○	○
81	カンボク	果実	眼病	○	○		○	○	○	○

増殖方法 ○\*：根ざし

根ざし可能地域(目安) ○可能, △：一部の地域で可能, ×：不可

各樹種の薬用部分・薬効は、「薬草カラー図鑑 正・続」(1980), 佐藤ほか「薬になる植物 I～III集」(1981), 三橋・山岸「北海道の薬草」(1981)による。



イチイ

(葉が利尿・糖尿病に効く)



キササゲ

(果実が腎臓病・利尿などに効く)



タラノキ

(根皮・樹皮が高血圧・糖尿病などに効く)

主な症状とそれに薬効のある樹種名

症状	樹種名	症状	樹種名
疲労回復	ウメ、アンズ、ボケ ハマナス、コケモモ、クコ	脚気	オオバクロモジ、クサボケ、エゾニワトコ
滋養強壯	コノテガシワ、オニグルミ、サワシバ ヤマグワ、チョウセンゴミシ、ヤマブドウ、 サンシュユ、ハクサンシャクナゲ、ウコギ、 ケヤマウコギ、ウソウコギ	神経痛	アカマツ、シラカンバ、ホオノキ、マタタビ クサギ
健胃整腸	ホオノキ、メギ、サンザシ、ネムノキ、 キハダ、サンショウ、ニガキ、タラノキ	リュウマチ	マタタビ、クサボケ、シラカンバ
消化促進	ユスラウメ、マルメロ、リンゴ	解熱	アジサイ、ハリギリ、アオダモ、エゾニワトコ
下痢止め	ヌルデ、ハマナス、ムクゲ、アキグミ、 アオダモ、キハダ	鎮痛	ボタン、イヌエンジュ、ウコギ
下剤	ハイマツ、ボタン、フジ、 クロウメモドキ、ノイバラ、イソツツジ	感冒	キタコブシ、チョウセンビミン、 イブキジャコウソウ、ウメ、ウワミズザクラ
腹痛	エゾユズリハ	咳止め	イチヨウ、チョウセンゴミン、アジサイ、 アンズ、ソメイヨシノ、ウワミズザクラ、 マルメロ、エゾヤマハギ、ヌルデ、 イブキジャコウソウ
高血圧	アカマツ、ヤマグワ、キタコブシ、モクレン、 タムシバ、タラノキ、クサギ、クコ	蓄膿症	キタコブシ、モクレン、タムシバ
心臓病	アキグミ、エゾウコギ	いぼとり	イボタノキ
腎臓病	サルナシ、キササゲ、エゾニワトコ、 タラノキ	うるしかぶれ	クリ
利尿	イチイ、ハイマツ、サルナシ、イワウメ、 ノイバラ、エニシダ、エゾユズリハ、 コケモモ、イソツツジ、ハクサンシャクナゲ、 レンギョウ、キササゲ、マタタビ	はれもの・ おでき	シダレヤナギ、シラカンバ、ソメイヨシノ、 ノイバラ、サイカチ、ネムノキ、 エゾユズリハ、キササゲ
糖尿病	イチイ、タラノキ	打撲	シダレヤナギ、イヌエンジュ、ネムノキ、 トチノキ、ニシキギ、ミズキ
黄疸	シダレヤナギ、ウツギ	切傷	ダケカンバ、オオバクロモジ、ミヤマシキミ、 トチノキ
		水虫	ムクゲ、ネムノキ
		眼病	メギ、サイカチ、カンボク



エゾウコギ

(根・木部・葉が強壯・心臓病・動脈硬化などに効く)



キバダ

(内樹皮が健胃整腸に効く)



クコ

(葉・根皮・果実が高血圧・疲労回復に効く)



クサギ

(葉・幹が高血圧・神経痛などに効く)