



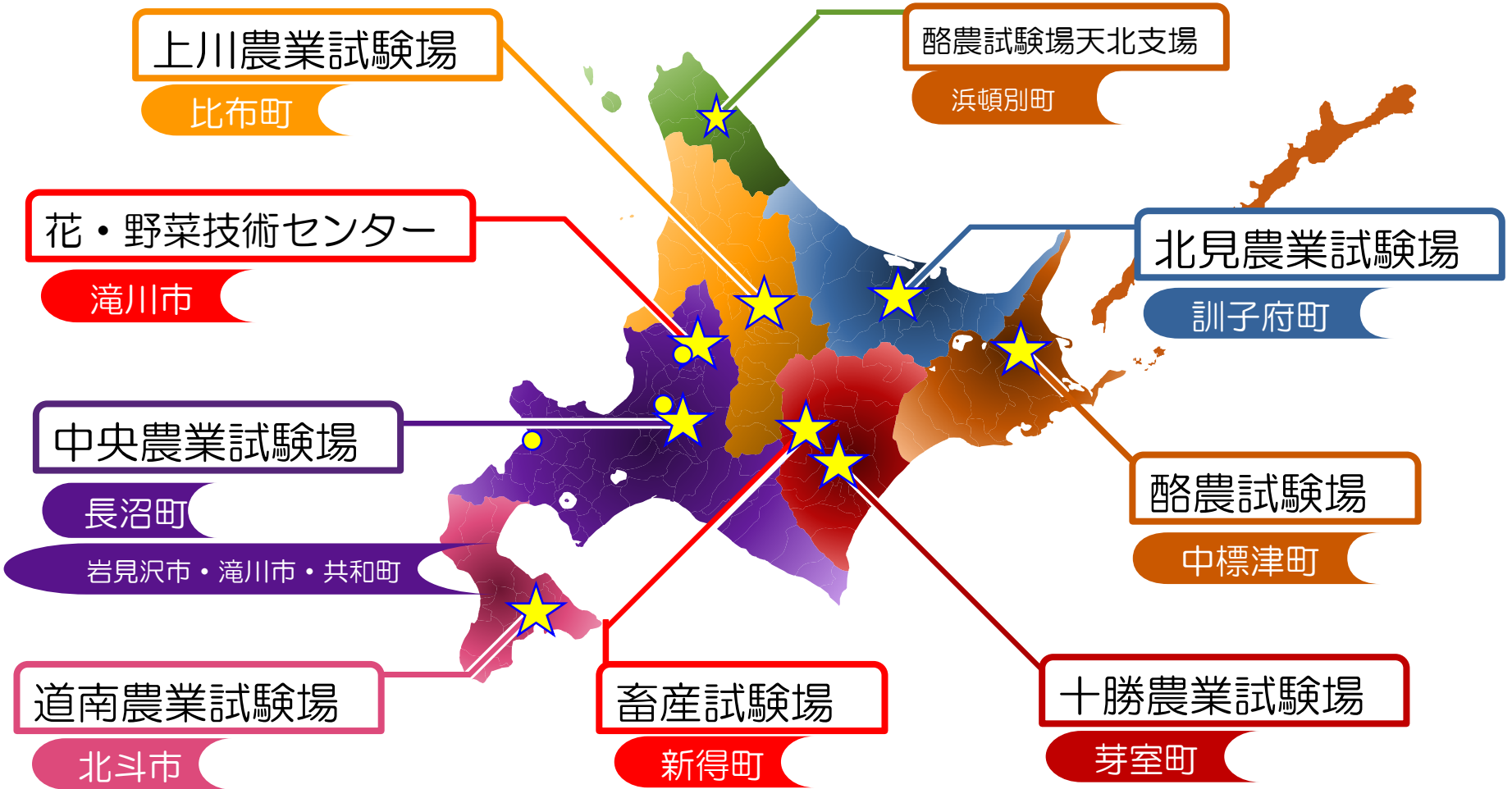
道総研 オンライン
採用説明会
「2 獣医師」コース



勤務地はどこ？



全道に配置される道総研農業試験場



獣医師が配置されている試験場



獣医師が配置されている試験場

通勤可能あるいは行きやすい都市

畜産試験場（新得町人口5,458）帯広市(約40km)

酪農試験場（中標津町人口21,985）

* 職場の近くに公宅があります。





転勤はありますか？



転勤はあります。

短い人だと3年くらいで転勤しますが、獣医師は専門性が高いため比較的長期で同じ試験場に勤務する傾向にあります。

年に一度ヒアリングがあり、職員の意向は、ある程度尊重されます。



職員数は？



農業研究本部各試験場の職員数

令和7年4月1日現在

区 分		研究職	一般職	計
中央農業試験場 (農業研究本部含)		85	27(11)	112
上川農業試験場		21	8(3)	29
道南農業試験場		13	8(3)	21
十勝農業試験場		32	9(4)	41
北見農業試験場		30	9(4)	39
酪農試験場		20	26(20)	46
	うち天北支場	5	4(2)	9
畜産試験場		37	53(41)	90
花・野菜技術センター		16	12(5)	28
合 計		259	156(93)	415

()は、支援職員等の独法プロパー職員を内数表示

このうち獣医師は

酪農試験場 **乳牛グループ** 男性3名、女性1名

畜産試験場 **家畜衛生グループ** 男性3名、女性1名

生物学グループ 男性1名、女性2名

中小家畜グループ 女性1名

管理職 男性1名



道総研の業務内容は (ミッション)

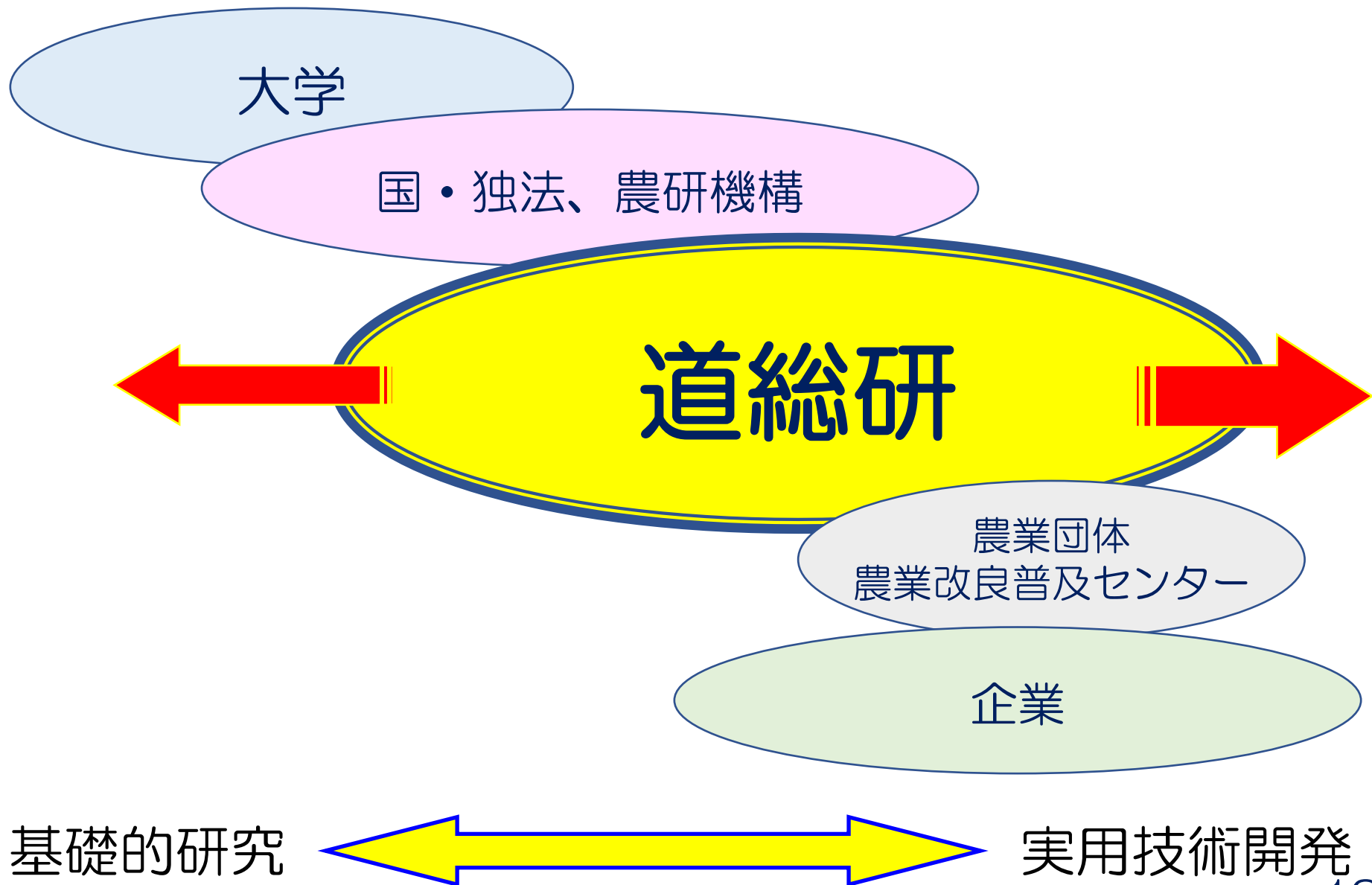


道総研は北海道のための組織です


基本理念より

北海道立総合研究機構は、道民生活の向上及び道内産業の振興に貢献する機関として、未来に向けて夢のある北海道づくりに取り組みます。

技術開発の領域（イメージ）



上手に連携して現場にも学術的にも役立つ成果を！

大学	北海道大学 帯広畜産大学 東京農業大学 酪農学園大学など	基礎  現場
国・独法	農研機構北海道農業研究センター 家畜改良センター	
公設試	道総研農業研究本部	
農業団体	家畜保健衛生所（北海道） ホクレン農業総合研究所 農協の農業センター、精液供給団体	
企業	製薬会社の研究機関	



試験区分「獣医師」 専門分野と業務紹介



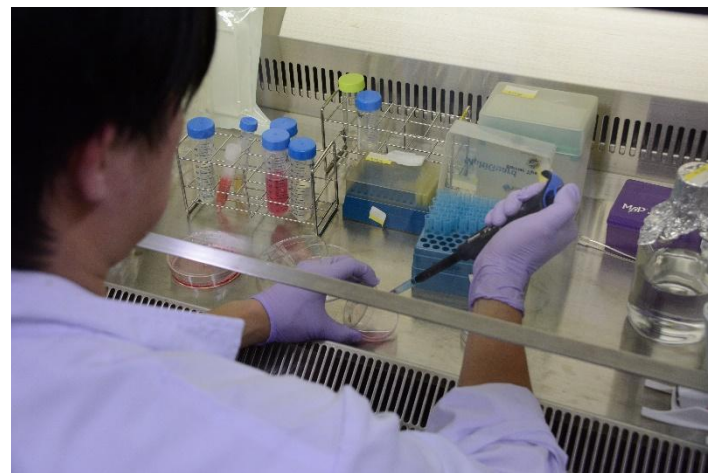
「獣医師」区分に専門試験はありません

- 獣医師免許所持、または採用までに取得見込みであれば専門試験は免除されます。
- (1次試験) 適性試験(Web)
(2次試験) 個別面接

実施中の獣医師に関係する研究課題

畜産試験場 家畜衛生グループ

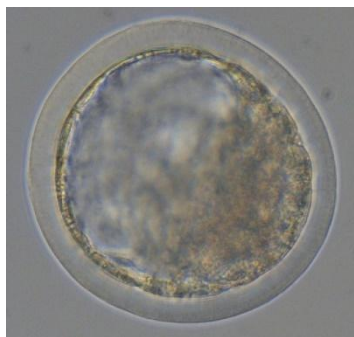
- ・ 養鶏場における感染症リスク低減のための野生動物の侵入防止対策の提案
- ・ 品種に基づく牛伝染性リンパ腫全国疫学調査
- ・ 牛の受胎率改善に向けた胎盤オルガノイドによる着床モデルの開発



実施中の獣医師に関係する研究課題

畜産試験場 生物工学グループ（繁殖工学、ゲノム育種）

- ・ゲノム育種価を活用した黒毛和種種雄牛生産
- ・ゲノミック技術を活用した牛受精卵早期選抜実用化事業
- ・移植胚評価による高の応力牛生産技術開発事業



実施中の獣医師に関係する研究課題

酪農試験場 乳牛グループ（乳牛繁殖、飼養管理）

- ・ 泌乳における受卵牛選定のための生殖器超音波検査指標の作成
- ・ 性機能中枢調整するプラズマローゲンに基づく高泌乳牛のための次世代リード飼養の開発
- ・ 新生子牛の低体温症予防および回復方法の提示
- ・ キトサンディッピング剤の乳頭皮膚への影響と乳房炎予防効果





自分の専門と違う部署に配属
されることはありますか？



違う専門に配属されることはあります。

配属後すぐに希望が叶うことは難しいですが、数年後に希望する配属先に転勤することは可能です。

異なる専門分野を担当して、そのままその道の専門家になっている人、大学時代の研究と同じ分野で研究を続ける人など様々です。



就職してから学位を
取得できますか？



仕事で得られた研究成果で学位を取得できます。

社会人入学制度などが活用できます。

5年から10年ほど関わった仕事を論文にまとめるので、年齢的には30代後半から40代で学位取得を目指す場合が多いです。

お待ちしています

